

**UCHWAŁA NR XXVIII/318/20  
RADY MIEJSKIEJ W CZERWIONCE-LESZCZYNACH**

z dnia 29 grudnia 2020 r.

**w sprawie wyznaczenia obszaru i granic Aglomeracji Czerwionka-Leszczyny**

Na podstawie art. 18 ust. 2 pkt 15 ustawy z dnia 8 marca 1990 r. o samorządzie gminnym (t.j. Dz.U. z 2020 r. poz. 713, z późn. zm.) w związku z art. 87 ust. 1 i ust. 4 ustawy z dnia 20 lipca 2017 r. Prawo wodne (t.j. z Dz. U. z 2020 r. poz. 310 z późn. zm.)

**Rada Miejska w Czerwionce-Leszczynach  
uchwala, co następuje:**

**§ 1.**

Wyznacza się Aglomerację Czerwionka-Leszczyny o wielkości 22 581 RLM.

**§ 2.**

Charakterystyka opisowa Aglomeracji Czerwionka-Leszczyny obejmuje:

1) Informacje podstawowe:

a) **informacje o długości i rodzaju sieci kanalizacyjnej lub planowanej do budowy sieci kanalizacyjnej, liczbie stałych mieszkańców aglomeracji, liczbie osób czasowo przebywających w aglomeracji oraz przemyśle obsługiwany przez sieć kanalizacyjną lub planowaną do budowy sieć kanalizacyjną oraz oczyszczalnię ścieków, a także o wskaźnikach koncentracji,**

- Nazwa aglomeracji: Aglomeracja Czerwionka-Leszczyny;
  - Wielkość RLM aglomeracji zgodnie z obowiązującym rozporządzeniem / uchwałą: 20 735;
  - Gminy w aglomeracji: Czerwionka-Leszczyny;
  - Wykaz miast i/lub miejscowości w aglomeracji, zgodnie z dołączonym do wniosku załącznikiem.
  - Aglomeracja Czerwionka-Leszczyny utworzona została mocą Uchwały Nr IV/57/23/2014 Sejmiku Województwa Śląskiego z dnia 25 listopada 2014 r. w sprawie wyznaczenia Aglomeracji Czerwionka – Leszczyny, która zgodnie z zapisami uchwały ma wielkość 20 735 RLM oraz w jej obrębie funkcjonuje jedna oczyszczalnia ścieków komunalnych w Czerwionce – Leszczynach przy ul. Nowy Dwór 20. Aglomeracja zlokalizowana jest w województwie śląskim, w powiecie rybnickim.
- W ramach proponowanego obszaru i granic aglomeracji Czerwionka-Leszczyny przewiduje się zmianę istniejących granic aglomeracji. Istniejące granice aglomeracji ulegną zmianie poprzez:

- dostosowanie do aktualnych granic działek ewidencyjnych;
- włączenie obszarów, na których zakończono budowę sieci kanalizacji sanitarnej;
- aktualizację liczby mieszkańców wynikającą z powyższych zmian, a także zjawisk demograficznych.

Poniżej przedstawiono tabelaryczne zestawienia długości i rodzaju sieci kanalizacyjnej lub planowanej do budowy sieci kanalizacyjnej, informacje o liczbie stałych mieszkańców aglomeracji, liczbie osób czasowo przebywających w aglomeracji oraz przemyśle obsługiwany przez sieć kanalizacyjną lub planowaną do budowy sieć kanalizacyjną oraz oczyszczalnię ścieków, a także o wskaźnikach koncentracji.

Wielkość planowanej do wyznaczenia aglomeracji: 22 581 RLM

Procent wyposażenia aglomeracji w systemy zbierania ścieków komunalnych: 100%

Liczba stałych mieszkańców aglomeracji: 17 761 osób

Liczba osób czasowo przebywających w aglomeracji Czerwionka-Leszczyny: 120 osób

**Tabela 1. Sieć istniejąca**

Lp.	Kanalizacja istniejąca	Długość [km]	Liczba osób korzystających z istniejącej kanalizacji			Uwagi
			Mieszkańcy	Osoby czasowo przebywające na terenie aglomeracji <sup>1)</sup>	Sumaryczna liczba osób [kol 4 + kol 5]	
1	2	3	4	5	6	7
	OGÓŁEM	37,9				
1	Sanitarna grawitacyjna	34,1	17 761	120	17 881	
2	Sanitarna tłoczna	1,5				
3	Ogólnospławna grawitacyjna	2,3				
4	Ogólnospławna tłoczna	0,0				

**Tabela 2. Sieć, na której wykonanie zostały pozyskane środki finansowe**

Lp.	Kanalizacja istniejąca	Długość [km]	Liczba osób korzystających z istniejącej kanalizacji			Uwagi
			Mieszkańcy	Osoby czasowo przebywające na terenie aglomeracji <sup>1)</sup>	Sumaryczna liczba osób [kol 4 + kol 5]	
1	2	3	4	5	6	7
	OGÓŁEM	---				
1	Sanitarna grawitacyjna	---	---	---	---	
2	Sanitarna tłoczna	---				
3	Ogólnospławna grawitacyjna	---				
4	Ogólnospławna tłoczna	---				

Informacje na temat długości i rodzaju planowanej do wykonania sieci kanalizacyjnej w celu dostosowania aglomeracji do warunków określonych w Dyrektywie Rady z dnia 21 maja 1991r. dotyczącej oczyszczania ścieków komunalnych (91/271/EWG) oraz liczby osób korzystających z planowanej sieci kanalizacyjnej. *Nie dotyczy.*

**Tabela 3. Informacje na temat długości i rodzaju sieci kanalizacyjnej oraz liczby osób korzystających sieci kanalizacyjnej po dostosowaniu aglomeracji do warunków określonych w Dyrektywie Rady z dnia 21 maja 1991 r. dotyczącej oczyszczania ścieków komunalnych (91/271/EWG).**

Lp.	Kanalizacja istniejąca	Długość [km]	Liczba osób korzystających z istniejącej kanalizacji			Uwagi
			Mieszkańcy	Osoby czasowo przebywające na terenie aglomeracji <sup>1)</sup>	Sumaryczna liczba osób [kol 4 + kol 5]	
1	2	3	4	5	6	7
	OGÓŁEM	37,9				
1	Sanitarna grawitacyjna	34,1	17 761	120	17 881	
2	Sanitarna tłoczna	1,5				
3	Ogólnospławna grawitacyjna	2,3				
4	Ogólnospławna tłoczna	0,0				

<sup>1)</sup> Pod pojęciem „osoby czasowo przebywające na terenie aglomeracji” rozumie się liczbę zarejestrowanych miejsc noclegowych w obiektach usług turystycznych, szpitalach, internatach, więzieniach etc.

b) informacje o istniejących i planowanych do budowy oczyszczalniach ścieków, a w przypadku aglomeracji zakończonych końcowym punktem zrzutu ścieków komunalnych - informację, do której aglomeracji ścieki te będą odprowadzane, wraz z określeniem obciążenia oczyszczalni ścieków.

**Tabela 4. Informacje na temat oczyszczalni ścieków**

Lokalizacja		
Miejscowość [kod pocztowy]: Czerwionka - Leszczyny [44-295]	Ulica, nr: ul. Nowy Dwór 20	
Gmina: Czerwionka - Leszczyny	Powiat: rybnicki	
Województwo: śląskie		
Telefon: 324318180,	Fax:	
e-mail do kontaktów bieżących: e-mail: m.kubasa@pwikcl.pl		
Decyzja pozwolenie wodnoprawne na odprowadzanie ścieków oczyszczonych		
Organ, który wydał decyzję: Dyrektor Zarządu Zlewni w Gliwicach		
Numer decyzji: GL.ZUZ.1.421.171.2018.JP	Data wydania: 13.08.2018r.	Termin ważności do: 13.08.2028r.
Projektowana max przepustowość oczyszczalni: m <sup>3</sup> /d: 6 300	RLM oczyszczalni: 31 500	
Średnia [m <sup>3</sup> /d]: 2 890	Maksymalna godzinowa [m <sup>3</sup> /h]: 252	Maksymalna roczna [m <sup>3</sup> /r]: 1 125 805
Rodzaj i ilość ścieków dostarczanych do oczyszczalni ścieków (zgodnie z danymi przedłożonymi w ostatnim sprawozdaniu z realizacji KPOŚK)		
Ścieki dopływające siecią kanalizacyjną [tys. m <sup>3</sup> /r]: 636,0		
Ścieki dowożone [tys. m <sup>3</sup> /r]: 7,6		
Aktualne obciążenie oczyszczalni :		
Średnie [m <sup>3</sup> /d]: 1 763,3	Ilość ścieków oczyszczonych w roku poprzednim [tys. m <sup>3</sup> /r]: 643,6	
Średnio [% przepustowości]: 61		
Przewidywane obciążenie oczyszczalni po zrealizowaniu planowanego zakresu sieci kanalizacji sanitarnej:		
Średnie [m <sup>3</sup> /d]: nie dotyczy	Przewidywana ilość ścieków oczyszczonych w roku [tys. m <sup>3</sup> /r]: nie dotyczy	
Średnio [% przepustowości]: nie dotyczy		
Wartości wskaźników zanieczyszczeń ścieków surowych		
Wskaźnik	Ścieki surowe [mg/dm <sup>3</sup> ]	Uwagi
1	2	3
BZT <sub>5</sub> [mgO <sub>2</sub> /l]	579,7	.....
ChZT <sub>Cr</sub> [mgO <sub>2</sub> /l]	1795,1	.....
Zawiesina ogólna [mg/l]	757,7	.....
Azot ogólny [mg/l]	94,9	.....
Fosfor ogólny [mg/l]	20,1	.....
Wartości wskaźników lub % redukcji zanieczyszczeń ścieków oczyszczonych <sup>2)</sup>		
Wskaźnik	Wartość lub % redukcji zgodnie z pozwoleniem wodnoprawnym	Wartość (średnioroczna z pomiarów)
1	2	3
BZT <sub>5</sub> [mgO <sub>2</sub> /l]	15	5,1
ChZT <sub>Cr</sub> [mgO <sub>2</sub> /l]	125	41,3
Zawiesina ogólna [mg/l]	35	11,4

<sup>2)</sup> Należy zwrócić uwagę, że % redukcji zanieczyszczeń dotyczy ładunku wprowadzanego na oczyszczalnię i ładunku odprowadzanego z oczyszczalni, nie zaś zawartości % zanieczyszczeń w jednostce objętościowej ścieków

Azot ogólny [mg/l]	15	6,53
Fosfor ogólny [mg/l]	2	0,20
Odbiornik ścieków oczyszczonych zgodnie z pozwoleniem wodnoprawnym:		
Nazwa ciekłu: Rzeka Bierawka	Kilometraż miejsca odprowadzania ścieków oczyszczonych: km 44+500	
Współrzędne wylotu: X = 5557835,62; Y = 6547322,74		
Typ oczyszczalni ścieków <sup>3)</sup>		
B - oczyszczalnia biologiczna spełniająca standardy odprowadzanych ścieków		
Non B - oczyszczalnia biologiczna niespełniająca standardów odprowadzanych ścieków		
PUB1 - oczyszczalnia biologiczna z podwyższonym usuwaniem związków azotu (N), fosforu (P) spełniająca standardy odprowadzanych ścieków dla aglomeracji ≥ 100 000 RLM		
non PUB1 - oczyszczalnia jw. niespełniająca standardów odprowadzanych ścieków w zakresie usuwania N i/lub P		
PUB2 - oczyszczalnia biologiczna z podwyższonym usuwaniem związków azotu (N), fosforu (P) spełniająca standardy odprowadzanych ścieków dla aglomeracji < 100 000 RLM	<b>X</b>	
non PUB2 - oczyszczalnia jw. niespełniająca standardów odprowadzanych ścieków w zakresie usuwania N i/lub P		

c) **informacje o systemie gospodarki ściekowej:** - średnia dobowa ilość ścieków komunalnych powstających na terenie aglomeracji oraz skład jakościowy tych ścieków, - przepustowość istniejącej oczyszczalni ścieków w m<sup>3</sup>/d, - ilość i skład jakościowy ścieków przemysłowych odprowadzanych przez zakłady do systemu kanalizacji zbiorczej, - nazwy zakładów, których podłączenie do systemu kanalizacji zbiorczej jest planowane, - uzasadnienie określonej RLM aglomeracji, - ilość ścieków powstających na terenie aglomeracji nieobjętych systemem kanalizacji zbiorczej, gdzie zastosowano systemy indywidualne albo planuje się zastosowanie systemów indywidualnych lub innych rozwiązań zapewniających taki sam poziom ochrony środowiska jak w przypadku systemów kanalizacji zbiorczej,

**Tabela 5. Informacje o średniej dobowej ilości i jakości ścieków komunalnych powstających na terenie gminy / gmin współtworzących aglomerację oraz ich składzie jakościowym.**

Ilość ścieków komunalnych powstających na terenie aglomeracji [m <sup>3</sup> /d]: 1 763,3		
Wskaźnik	Wartość wskaźnika zanieczyszczeń	Uwagi
1	2	3
BZT <sub>5</sub> [mgO <sub>2</sub> /l]	579,7	brak
ChZT <sub>Cr</sub> [mgO <sub>2</sub> /l]	1795,1	
Zawiesina ogólna [mg/l]	757,7	
Fosfor ogólny [mgP/l]	94,9	
Azot ogólny [mgN/l]	20,1	

**Informacje dotyczące indywidualnych systemów oczyszczania ścieków obsługujących mieszkańców aglomeracji.**

Na terenie aglomeracji brak jest indywidualnych systemów oczyszczania ścieków i nie przewiduje się budowy nowych.

Zgodnie z rejestrami gminnymi na terenie aglomeracji znajduje się 59 zbiorników bezodpływowych (zbiorniki wyłączone z eksploatacji).

<sup>3)</sup> Znakiem „X” zaznaczyć właściwą odpowiedź



Na terenie wszystkie powstające ścieki są odprowadzone do oczyszczalni ścieków w Czerwionce-Leszczynach.

**Informacje o ilości i składzie jakościowym ścieków przemysłowych odprowadzanych przez zakłady do systemu kanalizacji zbiorczej**

Głównymi dostawcami ścieków przemysłowych na terenie aglomeracji są zakłady: Dynamic Technologies Polska Sp. z o.o. ul. Armii Krajowej 5 Czerwionka-Leszczyny, Polskie Mięso i Wędliny ŁUKOSZ

Sp. z o.o. ul. Armii Krajowej 53C Czerwionka-Leszczyny, PGNiG Termika Energetyka Przemysłowa SA. ul. Rybnicka 6c, Czerwionka-Leszczyny. Ponadto do oczyszczalni dopływają również ścieki przemysłowe o charakterze bytowym, których jakość nie odbiega od średniej jakości ścieków komunalnych.

**Tabela 6. Informacje o ilości i składzie jakościowym ścieków przemysłowych odprowadzanych przez zakłady do systemu kanalizacji zbiorczej.**

Ilość ścieków przemysłowych powstających w zakładach przemysłowych, odprowadzanych do kanalizacji wraz ze ściekami przemysłowymi o charakterze bytowym [m <sup>3</sup> /d]: 204		
Parametr	Zawartość zanieczyszczeń w ściekach przemysłowych [mg/dm <sup>3</sup> ]	Ładunek w ściekach przemysłowych [g/d]
1	2	3
BZT <sub>5</sub>	1382	282 000
CHZT	2157	440 100
Zawiesina ogólna	119	24 248
Azot ogólny	55	11 232
Fosfor ogólny	19	3 806

**Informacje o zakładach, których podłączenie do systemu kanalizacji zbiorczej jest planowane.**

Nie jest planowane podłączenie zakładów do systemu kanalizacji zbiorczej.

**Tabela 7. Uzasadnienie określonej dla aglomeracji równoważnej liczby mieszkańców**

Wyszczególnienie:	RLM
Liczba mieszkańców korzystających z istniejącej sieci kanalizacyjnej	17 761
Liczba mieszkańców, planowanych do przyłączenia do sieci kanalizacyjnej, na której wykonanie środki finansowe zostały pozyskane	0
Liczba mieszkańców planowanych do podłączenia do projektowanej sieci kanalizacyjnej	0
Liczba osób czasowo przebywających korzystających z sieci kanalizacyjnej	120
Liczba osób czasowo przebywających, planowanych do przyłączenia do sieci kanalizacyjnej, na której wykonanie środki finansowe zostały pozyskane	0
Liczba osób czasowo przebywających planowanych do podłączenia do projektowanej sieci kanalizacyjnej	0
Równoważna Liczba Mieszkańców wynikająca z dobowego ładunku ścieków odprowadzanych przez zakłady przemysłowe i usługowe korzystające z istniejącej sieci kanalizacyjnej	4700
Równoważna Liczba Mieszkańców wynikająca z dobowego ładunku ścieków, który będzie odprowadzanych przez zakłady przemysłowe i usługowe planowane do podłączenia do sieci kanalizacyjnej	0
Liczba mieszkańców oraz osób czasowo przebywających na terenie aglomeracji, korzystających z indywidualnych systemów oczyszczania ścieków komunalnych (przydomowe oczyszczalnie ścieków, zbiorniki bezodpływowe), określona na podstawie rejestrów prowadzonych przez gminę	0
<b>Równoważna Liczba Mieszkańców RLM (suma)</b>	<b>22 581</b>

**Uzasadnienie konieczności zmiany aglomeracji:**

Zmiany (zwiększenie) ilości RLM aglomeracji w związku ze zmianą granic aglomeracji, długości sieci kanalizacyjnej oraz zmianą rzeczywistej liczby mieszkańców.

d) **informacje o strefach ochronnych ujęć wody, zawierające oznaczenie aktów prawa miejscowego lub decyzji ustanawiających te strefy oraz zakazy, nakazy i ograniczenia obowiązujące na tych terenach,**  
W granicach aglomeracji brak jest ujęć wód i terenów ochrony bezpośredniej i pośredniej

e) **informacje o obszarach ochronnych zbiorników wód śródlądowych zawierające oznaczenie aktów prawa miejscowego ustanawiających te obszary oraz zakazy, nakazy i ograniczenia obowiązujące na tych obszarach,**

Na terenie aglomeracji nie występują obszary ochronne zbiorników wód śródlądowych.

f) **informacje o formach ochrony przyrody, o których mowa w art. 6 ustawy z dnia 16 kwietnia 2004 r. o ochronie przyrody, zawierające nazwę formy ochrony przyrody oraz tytuł i miejsce ogłoszenia aktu prawnego tworzącego, ustanawiającego albo wyznaczającego formę ochrony przyrody, oraz informacje o obszarach mających znaczenie dla Wspólnoty znajdujących się na liście, o której mowa w art. 27 ust. 1 art. 27 ust. 1 tej ustawy;**

Na terenie aglomeracji występują obszary prawnie chronione wymienione w ustawie o ochronie przyrody.

Obszar aglomeracji znajduje się częściowo w granicach Parku Krajobrazowego Cysterskie Kompozycje Krajobrazowe Rud Wielkich. Park ten został utworzony Rozporządzeniem Wojewody Katowickiego nr 181/93 z 23.11.1993 r. (Dz. Urz. Woj. Kat. nr 15/93, poz. 130).

Ponadto na obszarze aglomeracji znajdują się pomniki przyrody:

Nr	Rodzaj pomnika przyrody	Numer CRFOP	Podstawa Prawna
1	Głaz Alojzego Damca	PL.ZIPOP.1393.PP.2412 013.296 głaz narzutowy	UCHWAŁA Nr XV/140/07 Rady Miejskiej w Czerwionce-Leszczynach z dnia 26 października 2007 r. w sprawie ustanowienia pomnika przyrody (Dz. Urz. Woj. Śląsk. z 2007 r. nr 205 poz. 4114)
2	Dąb szypułkowy <i>Quercus robur</i>	PL.ZIPOP.1393.PP.2412 013.286 drzewo	Decyzja nr 240 o uznaniu za pomnik przyrody PWRN w Katowicach z dnia 07.08.1963r.

Uszczegółowienie części opisowej oraz część graficzną Planu stanowią załączniki do niniejszej uchwały stanowiące jej integralną część.

## 2) część graficzną, która zawiera oznaczenie:

- granic obszaru objętego lub przewidzianego do objęcia zasięgiem systemu kanalizacji zbiorczej gminy lub jej obszaru współtworzącego aglomerację na mapie w skali 1:10 000,
- istniejących oczyszczalni ścieków, do których są odprowadzane ścieki komunalne z obszaru aglomeracji,
- granic administracyjnych gminy zgodnie z danymi z państwowego rejestru granic i powierzchni jednostek podziałów terytorialnych kraju,
- skali projektu aglomeracji w formie liczbowej i liniowej.

Część graficzna planu obejmuje mapę Aglomeracji Czerwionka-Leszczyny i stanowi załącznik do niniejszej uchwały.

## § 3.

Niniejsza uchwała była poprzedzona uchwałą Nr IV/57/23/2014 Sejmiku Województwa Śląskiego z dnia 25 listopada 2014 r. w sprawie wyznaczenia Aglomeracji Czerwionka-Leszczyny, która traci moc z dniem wejścia w życie niniejszej uchwały zgodnie z art. 565 ust. 2 ustawy z dnia 20 lipca 2017 r. Prawo wodne (t.j. Dz. U. z 2020 r., poz. 310 z późn. zm.).

## § 4.

Wykonanie uchwały powierza się Burmistrzowi Gminy i Miasta Czerwionka-Leszczyny.

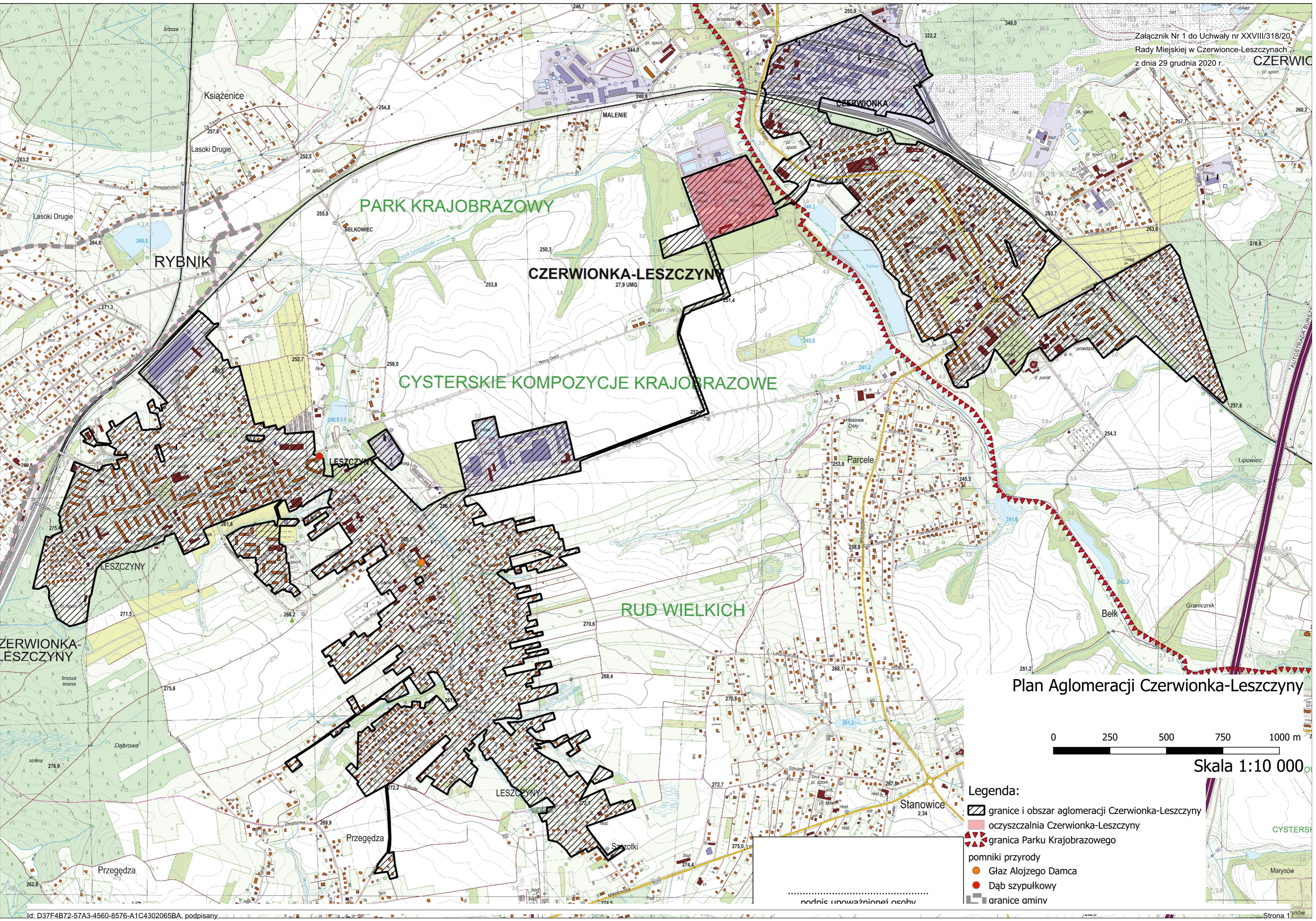
**§ 5.**

Uchwała wchodzi w życie po upływie 14 dni od jej ogłoszenia w Dzienniku Urzędowym Województwa Śląskiego.

Przewodniczący Rady  
Miejskiej

**Bernard Strzoda**





Plan Aglomeracji Czerwionka-Leszczyna



Skala 1:10 000

- Legenda:
- granice i obszar aglomeracji Czerwionka-Leszczyna
  - oczyszczalnia Czerwionka-Leszczyna
  - granica Parku Krajobrazowego
  - pomniki przyrody
  - Głaz Alojzego Damca
  - Dąb szypułkowy
  - granice aminv

.....  
podpis upoważnionej osoby