

**UCHWAŁA NR XIX/228/16
RADY MIEJSKIEJ W CZERWIONCE-LESZCZYNACH**

z dnia 18 marca 2016 r.

**w sprawie zmiany miejscowego planu zagospodarowania przestrzennego części terenu
górniczego „Dębieńsko 1”**

Na podstawie art. 18 ust. 2 pkt 5, art. 40 ust. 1 i art. 41 ust. 1 ustawy z dnia 8 marca 1990 r. o samorządzie gminnym (tekst jednolity Dz. U. z 2015 r., poz. 1515 z późn. zm.), oraz art. 20 ust. 1 ustawy z dnia 27 marca 2003 r. o planowaniu i zagospodarowaniu przestrzennym (tekst jednolity Dz. U. z 2015 r., poz. 199 z późn. zm.), w związku z uchwałą Nr XLVI/621/14 Rady Miejskiej w Czerwionce–Leszczynach z dnia 29 sierpnia 2014 r. w sprawie przystąpienia do sporządzenia zmiany miejscowego planu zagospodarowania przestrzennego części terenu górniczego „Dębieńsko 1”

Rada Miejska w Czerwionce-Leszczynach

stwierdza, że niniejsza zmiana miejscowego planu zagospodarowania przestrzennego, zwana dalej planem nie narusza ustaleń „Studium uwarunkowań i kierunków zagospodarowania przestrzennego gminy i miasta Czerwionka-Leszczyny”, które zostało uchwalone uchwałą Nr L/590/10 Rady Miejskiej w Czerwionce-Leszczynach z dnia 28 maja 2010 r., wraz ze zmianą wprowadzoną uchwałą Nr XXXIV/458/13 Rady Miejskiej w Czerwionce-Leszczynach z dnia 25 października 2013 r.

i uchwała:

miejscowy plan zagospodarowania przestrzennego części terenu górniczego „Dębieńsko 1”

**Rozdział 1.
Przepisy ogólne**

§ 1. 1. Załącznikami do niniejszej uchwały są:

- 1) załączniki Nr 1 - 7 o nazwie „Rysunek planu Nr 1 - 7” stanowiące integralną część niniejszej uchwały oraz będące graficzną częścią ustaleń planu w skali 1:1000 (rysunki Nr 1 - 4, 6 i 7) oraz w skali 1:2000 (rysunek Nr 5) obejmujące obszary w rejonie ulic: Olchowej, Słonecznej, Chodniki, Młyńskiej, Cmentarnej, Szyb Zachodni oraz tereny produkcyjne i tereny zwałowisk odpadów wydobywczych;
- 2) załącznik Nr 8 o nazwie „Rozstrzygnięcia o sposobie rozpatrzenia uwag do projektu planu”;
- 3) załącznik Nr 9 o nazwie „Rozstrzygnięcia o sposobie realizacji zapisanych w planie inwestycji z zakresu infrastruktury technicznej, które należą do zadań własnych gminy oraz zasadach ich finansowania zgodnie z przepisami o finansach publicznych”.

2. W załącznikach do niniejszej uchwały wymienionych w ust. 1 pkt 1 określa się oznaczenia graficzne będące obowiązującymi ustaleniami planu:

- 1) granice obszaru objętego planem;
- 2) linie rozgraniczające tereny o różnym przeznaczeniu lub różnych zasadach zagospodarowania;
- 3) ustalone symbolami rodzaje przeznaczenia podstawowego terenów;
- 4) nieprzekraczalne linie zabudowy;
- 5) główne miejsca połączeń dojazdów z zewnętrznym układem komunikacyjnym na rysunku Nr 5.

3. W załącznikach Nr 1 - 7 do niniejszej uchwały obowiązują na podstawie przepisów odrębnych:

- 1) strefy kontrolowane od gazociągów na załącznikach Nr 2, 3 i 6;
- 2) strefa technologiczna od linii 110 kV – na załączniku Nr 5 i 6;

- 3) granice obszaru chronionego filarem ochronnym – na załączniku Nr 2;
- 4) granice strefy „K” ochrony krajobrazu kulturowego historycznych hałd – na załączniku Nr 5;
- 5) położenie obszarów w granicach terenu i obszaru górniczego „Dębieńsko 1” i w granicach złoża węgla kamiennego „Dębieńsko” i „Dębieńsko 1”;
- 6) położenie obszarów w granicach parku krajobrazowego „Cysterskie Kompozycje Krajobrazowe Rud Wielkich” – na załącznikach Nr 2, 4, 6 i 7;
- 7) granice płytkiej eksploatacji (do 100,0 m) zlikwidowanej KWK „Dębieńsko” – na załączniku Nr 5;
- 8) granice terenów położonych w odległości 150,0 m od granic istniejącego cmentarza – na załączniku Nr 7.

4. Pozostałe oznaczenia na rysunku planu stanowią elementy informacyjne planu.

5. Zastosowane na rysunku planu symbole opisujące poszczególne tereny wydzielone liniami rozgraniczającymi oznaczają:

1) oznaczenia literowe na początku symbolu – położenie terenu w obrębie:

- a) A – Czerwionka,
- b) B – Leszczyny,
- c) C – Czuchów,
- d) D – Dębieńsko;

2) oznaczenie cyfrowe na początku symbolu określającego rodzaj przeznaczenia terenu – kolejny numer terenu wydzielonego liniami rozgraniczającymi w zbiorze tego samego rodzaju przeznaczenia terenu w ramach obszaru objętego planem;

3) oznaczenia literowe – symbol rodzaju przeznaczenia terenu.

6. Niniejsza uchwała obejmująca obszar o powierzchni około 189 ha w zakresie granic obszaru objętego uchwałą jest zgodna z uchwałą Nr XLVI/621/14 Rady Miejskiej w Czerwionce-Leszczynach z dnia 29 sierpnia 2014 r. w sprawie przystąpienia do sporządzenia zmiany miejscowego planu zagospodarowania przestrzennego części terenu górniczego „Dębieńsko 1”.

§ 2. 1. Ilekroć w przepisach niniejszej uchwały jest mowa o:

- 1) budowli krajobrazowej – należy przez to rozumieć budowlę ziemną w formie hałdy stanowiącej dominantę w krajobrazie, przy budowie której zastosowane będą odpady wydobywcze, materiały pochodzące z odzysku i unieszkodliwiania tych odpadów oraz odpady obojętne;
- 2) dachu płaskim – należy przez to rozumieć dach, którego kąt nachylenia połaci dachowych jest mniejszy niż 20°;
- 3) dachu spadzistym – należy przez to rozumieć dach, którego kąt nachylenia połaci dachowych jest nie mniejszy niż 20°;
- 4) elementach informacyjnych planu – należy przez to rozumieć zapisy w tekście planu i oznaczenia graficzne na rysunku planu, które nie są obowiązującymi ustaleniami planu, lecz pozwalają na zapoznanie się z zapisami planu i lokalizacją obiektów oraz charakterystycznymi elementami zagospodarowania obszaru objętego planem;
- 5) elewacji frontowej obiektu - należy przez to rozumieć tę część obiektu, która zwrócona jest w kierunku ulicy lub dojścia do obiektu z którego ten obiekt jest najbardziej eksponowany;
- 6) gabarycie obiektu - należy przez to rozumieć maksymalne wymiary zewnętrzne bryły obiektu, które w niniejszym planie, poza wysokością i formą dachu, wyrażone są poprzez maksymalną powierzchnię zabudowy obiektu i maksymalną szerokość elewacji frontowej;
- 7) linii rozgraniczającej – należy przez to rozumieć ciągłą linię na rysunku planu rozdzielającą tereny o różnym przeznaczeniu lub różnych zasadach zagospodarowania;

- 8) nieprzekraczalnej linii zabudowy – należy przez to rozumieć linię, która wyznacza obszar przeznaczony pod realizację zabudowy kubaturowej nadziemnej, przy czym nie dotyczy ona:
 - a) elementów takich jak: schody, podesty, pochylnie, obiekty związane z infrastrukturą techniczną i obsługą komunikacji,
 - b) elementów takich jak: zadaszenia, fragmenty dachu, gzymsy, dekoracje, które mogą wystawać poza tę linię nie więcej niż 1,0 m;
- 9) nowym budynku – należy przez to rozumieć budynek, którego realizacja może nastąpić w oparciu o niniejszy plan;
- 10) nowym obiekcie – należy przez to rozumieć obiekt, którego realizacja może nastąpić w oparciu o niniejszy plan;
- 11) odpady obojętne – należy przez to rozumieć odpady zgodnie z definicją ustawy z dnia 14 grudnia 2012 r. o odpadach;
- 12) planie – należy przez to rozumieć ustalenia niniejszego planu zagospodarowania przestrzennego;
- 13) powierzchni całkowitej zabudowy – należy przez to rozumieć sumę powierzchni wszystkich kondygnacji nadziemnych budynków istniejących i nowych mierzona po ich zewnętrznym obrysie, w ramach działki budowlanej;
- 14) wskaźniku intensywności zabudowy – należy przez to rozumieć stosunek powierzchni całkowitej zabudowy do powierzchni działki budowlanej, na której ta zabudowa jest zlokalizowana, wyrażony liczbowo;
- 15) przepisach odrębnych – należy przez to rozumieć obowiązujące przepisy ustaw wraz z aktami wykonawczymi;
- 16) przeznaczeniu podstawowym – należy przez to rozumieć ustalony w planie przeważający rodzaj przeznaczenia w obrębie terenu wyznaczonego liniami rozgraniczającymi, z zastrzeżeniem § 4 ust. 1;
- 17) przeznaczeniu uzupełniającym – należy przez to rozumieć inny niż podstawowy, uzupełniający rodzaj przeznaczenia dopuszczany w obrębie terenu wyznaczonego liniami rozgraniczającymi, z zastrzeżeniem § 4 ust. 1;
- 18) wskaźniku powierzchni zabudowy – należy przez to rozumieć stosunek powierzchni zabudowy wszystkich obiektów budowlanych w obrębie działki budowlanej do powierzchni tej działki, wyrażony jako wskaźnik %;
- 19) powierzchni zabudowy obiektu budowlanego – należy przez to rozumieć powierzchnię w rzucie poziomym zewnętrznych krawędzi obiektu budowlanego na powierzchnię terenu;
- 20) strefie technicznej – należy przez to rozumieć pas terenu po obu stronach sieci umożliwiający operatorowi dostęp w celu konserwacji, naprawy i remontu sieci;
- 21) strefie technologicznej – należy przez to rozumieć pas terenu po obu stronach sieci 110 kV, w którym obowiązuje zakaz lokalizacji zabudowy mieszkaniowej ze względu na możliwość wystąpienia przekroczenia natężenia pola elektromagnetycznego;
- 22) terenie – należy przez to rozumieć obszar ograniczony liniami rozgraniczającymi na rysunku planu oraz opisany symbolem rodzaju przeznaczenia w planie;
- 23) terenie obsługi komunikacji samochodowej – należy przez to rozumieć tereny i obiekty na których możliwa jest lokalizacja stacji paliw, myjni samochodowych, warsztatów wulkanizacyjnych, napraw blacharskich, lakierniczych pojazdów mechanicznych, a także pomieszczenia obsługi serwisowej, diagnostycznej i naprawa samochodów;
- 24) usługach lub zabudowie usługowej – należy przez to rozumieć usługi, w tym usługi publiczne, służące działalności z zakresu:
 - a) handlu detalicznego o powierzchni handlowej do 2000 m²,

- b) gastronomii,
- c) ochrony zdrowia, opieki społecznej i odnowy biologicznej,
- d) działalności biurowej, administracji i zarządzania,
- e) hotelarstwa,
- f) kultu religijnego;

25) wysokość budowli – należy przez to rozumieć odległość pomiędzy najniższym położonym punktem terenu na obrysie budowli, a najwyższym położonym punktem konstrukcji lub obiektu budowli;

26) użytkowaniu terenu – należy przez to rozumieć rzeczywistą lub planowaną funkcję terenu lub sposób jego wykorzystania;

27) zieleni izolacyjnej – należy przez to rozumieć pas terenu przeznaczony do zagospodarowania w formie zieleni wielopiętrowej, w tym wysokiej złożonej z gatunków odpornych na zanieczyszczenia, oddzielający funkcjonalnie i optycznie tereny uciążliwe od terenów sąsiednich;

28) zieleni urządzonej – należy przez to rozumieć ogólnodostępne tereny urządzone jako parki, zieleńce, z dopuszczeniem obiektów małej architektury.

2. Następujące zastosowane w niniejszej uchwale pojęcia zdefiniowane są w ustawie z dnia 16 lipca 2008 r. o odpadach wydobywczych:

- 1) hałda;
- 2) obiekt unieszkodliwiania odpadów wydobywczych;
- 3) odpady wydobywcze.

§ 3. W granicach obszaru objętego planem nie występują tereny obszarów szczególnego zagrożenia powodzią oraz obszary osuwania się mas ziemnych.

§ 4. 1. Ustalenia planu definiowane dla terenu wydzielonego liniami rozgraniczającymi obowiązują dla każdej działki budowlanej położonej w jego granicach.

2. Dopuszcza się możliwość rozbudowy, nadbudowy i przebudowy budynków istniejących oraz wymianę kubatury zgodnie z parametrami i wskaźnikami zabudowy i zagospodarowania terenów, bądź przy nieprzekroczeniu parametrów i wskaźników zabudowy i zagospodarowania stanu istniejącego w dniu uchwalenia planu.

§ 5. Ustala się następujące rodzaje przeznaczeń podstawowych terenów opisanych następującymi symbolami:

- 1) **MN** – tereny zabudowy mieszkaniowej jednorodzinnej;
- 2) **P** – tereny obiektów produkcyjnych, składów i magazynów;
- 3) **PR** – tereny zagospodarowania odpadów wydobywczych;
- 4) **ZP** – tereny zieleni urządzonej;
- 5) **ZŁ** – tereny z przewagą zieleni niskiej;
- 6) **ZR** – tereny zieleni nieurządzonej;
- 7) **ZI** – tereny zieleni izolacyjnej;
- 8) **WS** – tereny wód powierzchniowych śródlądowych;
- 9) **KP** – tereny parkingów;
- 10) **KDD** – tereny dróg publicznych klasy „dojazdowa”;
- 11) **KDX** – tereny ciągów pieszo-jezdnych;
- 12) **KDW** – tereny dróg wewnętrznych.

Rozdział 2.

Przepisy dotyczące całego obszaru objętego planem

§ 6. 1. Ustala się następujące zasady kształtowania zabudowy i zagospodarowania terenów:

1) nakazuje się:

- a) z zastrzeżeniem ust. 2 zachowanie nieprzekraczalnych linii zabudowy pokazanych na rysunku planu,
- b) ograniczenie kolorów połaci dachowych dachów spadzistych do barw czerwonej i brązowej lub ich odcieni,
- c) na elewacjach budynków mieszkalnych stosowanie stonowanych kolorów jasnych w pastelowych odcieniach,
- d) konieczność zapewnienia dostępu do wody przez właścicieli nieruchomości przyległych do powierzchniowych wód publicznych zgodnie z przepisami odrębnymi dotyczącymi prawa wodnego oraz pozostawienie pasów terenów o szerokości minimum 5,0 m od brzegów cieku wolnych od zabudowy wzdłuż tych cieków;

2) zakazuje się:

- a) grodzenia nieruchomości przy ciekach wodnych w odległości mniejszej niż 1,5 m od górnej krawędzi skarpy brzegowej,
- b) lokalizacji budynków i budowli w formie wież i rotund oraz łukowych lub kulistych kształtów dachów jeżeli nie wynika to z potrzeb technologii obiektów produkcyjnych i funkcji obiektów usługowych,
- c) zakazuje się lokalizacji budynków mieszkalnych z zastosowaniem łukowych lub kulistych kształtów dachów;

3) dopuszcza się:

- a) możliwość lokalizacji reklam, tablic reklamowych i urządzeń reklamowych,
- b) lokalizację urządzeń wytwarzających energię z odnawialnych źródeł energii o mocy nie przekraczającej 100 kW.

2. W przypadku budynków lub ich części istniejących pomiędzy linią rozgraniczającą dróg a nieprzekraczalną linią zabudowy ustaloną w planie, dopuszcza się możliwość ich rozbudowy, pod warunkiem nie zmniejszania odległości tych budynków lub ich części od linii rozgraniczających dróg, od których wyznaczono nieprzekraczalną linię zabudowy.

3. Z zastrzeżeniem przepisów rozdziału 3 dotyczących wysokości zabudowy, na obszarze objętym planem zakazuje się przekraczania rzędnej 316 m n.p.m. zarówno poprzez sztuczne kształtowanie powierzchni terenu jak i poprzez lokalizację budowli, obiektów i urządzeń oraz zadrzewień.

§ 7. 1. Ustala się następujące zasady ochrony środowiska, przyrody i krajobrazu kulturowego:

1) zakazuje się lokalizacji inwestycji stanowiących przedsięwzięcia mogące zawsze znacząco oddziaływać na środowisko, za wyjątkiem:

- a) wydobywania kopaliny ze złoża metodą podziemną o wydobyciu kopaliny nie mniejszej niż 100.000 m³ na rok,
- b) lokalizacji obiektów unieszkodliwiania odpadów wydobywczych mogących przyjmować odpady w ilości nie mniejszej niż 10 ton na dobę lub całkowitej pojemności nie mniejszej niż 25.000 ton
- c) obiektów budowlanych służących poprawie stanu sanitarnego obszarów objętych planem, w szczególności takich jak: sieć wodno-kanalizacyjna, sieć gazowa, kotłownie gazowe;

2) dopuszcza się realizację przedsięwzięć mogących potencjalnie znacząco oddziaływać na środowisko w ramach wyznaczonych w planie przeznaczeń podstawowych i uzupełniających terenów.

2. W zakresie ochrony powietrza przed zanieczyszczeniami nakazuje się instalowanie dla nowych obiektów urządzeń grzewczych opartych o niskoemisyjne techniki spalania.
 3. W zakresie ochrony przed hałasem ustala się, że poziom dźwięku przenikającego do środowiska na obszarach objętych planem nie może przekraczać dopuszczalnych wartości określonych w przepisach odrębnych dotyczących dopuszczalnych poziomów hałasu w środowisku, przy czym tereny o symbolu **MN** należy traktować jako tereny zabudowy mieszkaniowej jednorodzinnej.
 4. W zakresie ochrony powierzchni ziemi oraz ochrony środowiska przed odpadami:
 - 1) nakazuje się:
 - a) przy realizacji robót ziemnych związanych z pracami budowlanymi, zdjęcie wierzchniej warstwy ziemi organicznej, jej odpowiednie zdeponowanie oraz ponowne wykorzystanie,
 - b) gromadzenie i usuwanie odpadów komunalnych, zgodnie z regulacjami obowiązującymi w gminie i mieście oraz zgodnie z przepisami odrębnymi dotyczącymi odpadów;
 - 2) dopuszcza się wykorzystanie dla potrzeb niwelacji terenu mas ziemnych, stanowiących grunt rodzimy, usuwany lub przemieszczany, w związku z realizacją przedsięwzięcia lub realizacją elementów zagospodarowania terenu;
 - 3) na terenie o symbolu **A2PR** dopuszcza się zagospodarowanie odpadów zaliczonych do odpadów obojętnych, mas ziemnych i skalnych oraz odpadów wydobywczych.
 5. W zakresie ochrony wód przed zanieczyszczeniem: nakazuje się zabezpieczenie przed przenikaniem do gruntu i spływu do wód powierzchniowych zanieczyszczeń z dróg i parkingów.
 6. Na obszarze objętym planem ochronie prawnej na podstawie przepisów odrębnych podlega obszar parku krajobrazowego „Cysterskie Kompozycje Krajobrazowe Rud Wielkich” obejmujący obszary objęte planem pokazane na załącznikach planu Nr 2, 4, 6 i 7.
- § 8.** 1. Na załączniku Nr 5 ustala się obszar objęty strefą „K” ochrony krajobrazu kulturowego historycznych hałd.
2. W ramach strefy wymienionej w ust. 1 ustala się ochronę kształtu i zagospodarowania istniejących hałd odpadów wydobywczych jako szczególnie cennego krajobrazu wymagającego zachowania.
- § 9.** Na obszarze objętym planem, za wyjątkiem terenów wskazanych dla dróg o symbolach **C1KDD** i **D1KDD** nie ustala się terenów przestrzeni publicznych.
- § 10.** 1. Nie określa się granic obszarów wymagających przeprowadzenia scaleń i podziałów nieruchomości.
2. Określa się zasady scalania i podziału nieruchomości w przypadkach przystąpienia do scalania i podziału nieruchomości na podstawie przepisów ustawy o gospodarce nieruchomościami:
 - 1) minimalna powierzchnia działek – 600,0 m²;
 - 2) minimalna szerokość frontu działek – 18,0 m;
 - 3) kąt położenia granic działek w stosunku do pasa drogowego w przedziale 70-110.
- § 11.** 1. Obszary objęte planem położone są w granicach złóż węgla kamiennego „Dębieńsko” i „Dębieńsko 1”, terenu i obszaru górniczego „Dębieńsko 1”.
2. Na załączniku Nr 2 wskazuje się granice terenów chronionych filarem ochronnym, na których eksploatacja złóż węgla kamiennego podlega ograniczeniom wynikającym z przepisów odrębnych dotyczących filarów ochronnych”.
 3. W granicach terenu górniczego, o którym mowa w ust. 1 ustala się konieczność uwzględniania przepisów określonych w koncesji zakładu górniczego dotyczących przebudowy istniejących i budowy nowych obiektów budowlanych.

4. Na załączniku Nr 5 wskazuje się granice płytkiej eksploatacji (do 100,0 m) zlikwidowanej KWK „Dębieńsko”, których występowanie należy uwzględnić przy zagospodarowaniu terenów o symbolach **A1P** i **A2PR** zgodnie z przepisami odrębnymi.

§ 12. 1. Dla istniejących i projektowanych sieci infrastruktury technicznej: sieci wodociągowych, kanalizacyjnych, elektroenergetycznych średnich napięć i ciepłowniczych należy zapewnić strefy techniczne, dla sieci elektroenergetycznej 110kV strefę technologiczną, a dla sieci gazowych strefy kontrolowane o szerokościach uzależnionych od średnicy, wieku i ciśnienia w sieci, zgodnie z przepisami odrębnymi.

2. Dopuszcza się zmniejszenie szerokości pasów eksploatacyjnych, technologicznych oraz stref kontrolowanych zgodnie z przepisami odrębnymi.

§ 13. 1. W zakresie obsługi komunikacyjnej obszarów objętych planem ustala się:

1) podstawową obsługę komunikacyjną poszczególnych obszarów poprzez:

a) drogi publiczne o symbolach **C1KDD** i **D1KDD** i ciągi pieszo-jezdne o symbolach **C1KDX** i **D1KDX**,

b) drogi wewnętrzne włączone do dróg publicznych przylegających do granic obszarów objętych planem oraz do dróg publicznych położonych poza obszarem objętym planem,

c) bezpośrednią obsługę terenów istniejącej i planowanej zabudowy na terenach o symbolach **B1P**, **C1MN**, **C2MN**, **C1P-C4P**, **D1MN-D3MN** i **D6MN** z istniejących dróg publicznych przylegających do obszarów objętych planem,

d) dojazdy dopuszczone w planie na terenach o symbolach **MN**, **P**, **PR**;

2) możliwość realizacji dojazdów nie wydzielonych na rysunku planu, pod warunkiem wydzielania ich w liniach rozgraniczających o szerokości minimum 4,5 m;

3) główne miejsca połączenia dojazdów obsługujących tereny o symbolach **A1P-A3P**, **A1KP** i **A2PR** z zewnętrznym układem komunikacyjnym.

2. W zakresie systemu parkowania ustala się:

1) możliwość budowy parkingów wielopoziomowych na terenach o symbolach **A1P**, **B1P**, **C1P**, **B1P** i **A1KP**;

2) z zastrzeżeniem pkt 3 wskaźniki służące do wyliczania minimalnej ilości miejsc parkingowych w zależności od planowanego programu inwestycji:

a) 1 miejsce na 1 lokal mieszkalny,

b) 1 miejsce na każde rozpoczęte 35 m² powierzchni użytkowej lokalu usługowego, lecz nie mniej niż 2 miejsca parkingowe,

c) 40 miejsc na 100 zatrudnionych jednocześnie na jednej zmianie w obiektach produkcyjnych,

d) 30 miejsc na 1000 m² powierzchni użytkowej w biurach;

3) w ramach powierzchni parkingów wyliczonych zgodnie z wskaźnikami ustalonymi w pkt 2 konieczność zapewnienia miejsc parkingowych przeznaczonych na parkowanie pojazdów zaopatrzonych w kartę parkingową w ilości nie mniejszej niż 1 miejsce na każde rozpoczęte 12 miejsc parkingów.

§ 14. 1. Ustala się następujące zasady modernizacji, rozbudowy i budowy systemów infrastruktury technicznej:

1) zaopatrzenie w media z sieci dostosowuje się do aktualnych potrzeb poprzez przebudowę lub budowę nowej sieci o średnicach odpowiadających potrzebom;

2) w terenach zabudowanych sieci infrastruktury technicznej w pierwszej kolejności należy prowadzić w liniach rozgraniczających drogi, poza jezdniami, natomiast w przypadku braku takiej możliwości, dopuszcza się ich lokalizację na terenach innych;

- 3) poza terenami zabudowanymi sieci infrastruktury technicznej winny być usytuowane poza pasem drogowym, inne przebiegi dopuszcza się jedynie ze względów technologicznych;
- 4) przy projektowaniu nowych inwestycji należy unikać kolizji z istniejącą infrastrukturą techniczną, a w przypadku wystąpienia kolizji, należy istniejącą sieć przenieść zgodnie z warunkami określonymi w przepisach odrębnych;
- 5) dopuszcza się:
 - a) realizację nowych sieci, urządzeń i obiektów infrastruktury technicznej, a także przebudowę i rozbudowę istniejących, w tym prowadzenia sieci w kanałach zbiorczych,
 - b) zmianę przebiegu i parametrów sieci infrastruktury technicznej, o ile nie narusza to struktury danej sieci, nie pogarsza warunków obsługi,
 - c) realizację inwestycji infrastruktury technicznej, które wynikają z zapisów planu lub przepisów odrębnych.

2. W zakresie zaopatrzenia w wodę nakazuje się:

- 1) pełne pokrycie zapotrzebowania z sieci wodociągowej dla celów spożywczych;
- 2) zapewnienie wymaganego zaopatrzenia wodnego do celów przeciwpożarowych, w tym wyposażenia sieci w hydranty zgodnie z przepisami odrębnymi;
- 3) dopuszcza się:
 - a) z zastrzeżeniem lit. b pobór wody ze studni przydomowych,
 - b) na obszarze objętym planem i pokazanym na załączniku Nr 7 na terenie **C4KDW** oraz części terenu **C3MN** położonej bliżej cmentarza niż wyznaczona granica 150 m od cmentarza ustala się zakaz lokalizacji studni dla czerpania wody do picia i potrzeb gospodarczych;
- 4) na terenach przemysłowych dopuszcza się zaopatrzenie w wodę z ujęć własnych i z wyrobisk dołowych dla własnych celów.

3. W zakresie odprowadzania ścieków:

- 1) nakazuje się odprowadzenie ścieków bytowych i podczyszczonych ścieków komunalnych do parametrów ścieków bytowych do sieci kanalizacji sanitarnej lub ogólnospławnej, zgodnie z przepisami odrębnymi;
- 2) dopuszcza się odprowadzenie ścieków bytowych do przydomowych oczyszczalni lub gromadzenie ścieków w szczelnych osadnikach zlokalizowanych zgodnie z przepisami odrębnymi z okresowym ich opróżnianiem;
- 3) ustala się odprowadzanie wód opadowych i roztopowych do szczelnego, otwartego lub zamkniętego systemu kanalizacji deszczowej lub do kanalizacji ogólnospławnej zgodnie z przepisami odrębnymi;
- 4) dopuszcza się:
 - a) zagospodarowanie wód opadowych i roztopowych na terenie własnym inwestora pod warunkiem braku możliwości odprowadzenia wód do kanalizacji deszczowej,
 - b) odprowadzenie wód opadowych i roztopowych do kanalizacji ogólnospławnej zgodnie z przepisami odrębnymi,
 - c) na terenach przemysłowych dopuszcza się wykorzystanie wód opadowych i roztopowych dla celów technologicznych.

4. W zakresie gromadzenia i usuwania odpadów:

- 1) ustala się:
 - a) usuwanie odpadów, ze szczególnym uwzględnieniem odpadów niebezpiecznych, zgodnie z obowiązującymi w tym zakresie przepisami odrębnymi,

- b) wyposażenie terenów dróg w urządzenia do gromadzenia odpadów, dostosowane do technologii ich wywozu,
 - c) lokalizowanie miejsc gromadzenia odpadów zgodnie z przepisami odrębnymi, z zapewnieniem dojazdu do ich obsługi;
- 2) dopuszcza się gospodarowanie odpadami wydobywczymi i obojętnymi na terenie o symbolu **A2PR** zgodnie z przepisami odrębnymi,
- 3) zakazuje się składowania i przetwarzania odpadów innych niż odpady wydobywcze i obojętne.
5. W zakresie zaopatrzenia w gaz:
- 1) ustala się zaopatrzenie z dystrybucyjnej sieci gazowej zgodnie z przepisami odrębnymi;
 - 2) dopuszcza się lokalne, indywidualne zaopatrzenie w gaz płynny oraz uzyskiwany z wydobycia metanu;
 - 3) dla gazociągu DN400 CN1,6MPa podwyższonego średniego ciśnienia relacji Przegędza – Knurów w obszarach objętych planem pokazanym na załączniku Nr 2 na terenach oznaczonych symbolem **C6P** i **C5KDW** oraz na załączniku nr 6 na terenie oznaczonym symbolem **C1MN** ustala się strefę kontrolowaną o szerokości 20,0 m;
 - 4) dla gazociągu średniego ciśnienia DN160 relacji Dębieńsko – Czerwionka na obszarach objętych planem pokazanym na załączniku Nr 3 na terenach oznaczonych symbolem **D3ZŁ**, **D1KDX**, **D6MN**, **D1ZŁ** i **D5WS** ustala się strefę kontrolowaną o szerokości 6,0 m.
6. W zakresie zaopatrzenia w ciepło ustala się:
- 1) możliwość dostawy ciepła z miejskiej lub przemysłowej sieci ciepłowniczej;
 - 2) możliwość dostawy ciepła z indywidualnych, lub grupowych systemów grzewczych opartych o:
 - a) spalanie paliw w urządzeniach o efektywności energetycznej przekraczającej 80%,
 - b) systemy zasilane energią elektryczną,
 - c) systemy z zastosowaniem odnawialnych źródeł energii;
 - 3) możliwość stosowania indywidualnych instalacji centralnego ogrzewania, w tym elektrycznego, kotłownie gazowe, kotłownie olejowe z wyłączeniem indywidualnych źródeł ciepła na paliwa stałe o sprawności energetycznej poniżej 80%.
7. W zakresie zaopatrzenia w energię elektryczną:
- 1) ustala się zasilanie z sieci elektroenergetycznej niskiego napięcia pozyskiwanej z sieci średniego napięcia poprzez stacje transformatorowe oraz na terenach przemysłowych możliwość pozyskiwania energii elektrycznej z własnych źródeł;
 - 2) dla linii napowietrznych średniego napięcia wskazano na rysunkach planu informacyjny przebieg stref technicznych;
 - 3) dla linii 110kV relacji Budryk – Odsalanie na obszarze pokazanym na załączniku Nr 5 na terenach oznaczonych symbolem **A1KP**, **A1KDW** i **A1ZI** ustala się strefę technologiczną o szerokości 15,0 m licząc od osi linii w każdą stronę pokazaną graficznie na rysunku planu;
 - 4) dla linii 110kV relacji Budryk – Odsalanie przebiegającej poza obszarem planu pokazanym na załączniku Nr 6 przy jego południowo-zachodnim fragmencie granicy na terenie planu oznaczonym symbolem **C2MN** ustala się strefę technologiczną o szerokości 15,0 m licząc od osi linii w kierunku północno-wschodnim pokazaną graficznie na rysunku planu.
8. W zakresie telekomunikacji ustala się możliwość realizacji sieci i urządzeń telekomunikacyjnych, jako inwestycji celu publicznego na obszarze objętym planem lub jako zakładowych sieci telekomunikacyjnych.

§ 15. 1. Na terenie o symbolu **C2P** ustala się możliwość tymczasowego zagospodarowania i użytkowania terenów zgodnie ze stanem istniejącym do czasu zagospodarowania terenu zgodnie z planem.

2. Dla terenu, o którym mowa w ust. 1 ustala się:

- 1) możliwości zachowania mieszkaniowego przeznaczenia istniejącego budynku oraz możliwość jego przebudowy;
- 2) możliwość zwiększenia wysokości budynku do wysokości nie przekraczającej 12,0 m;
- 3) zakaz powiększenia powierzchni zabudowy istniejącego budynku.

3. Na terenach o symbolach **A2PR i A2P** możliwość magazynowania i przetwarzania odpadów wydobywczych i obojętnych oraz możliwość urządzenia terenów sportowo-rekreacyjnych do czasu rozpoczęcia budowy budowli zgodnie z ustaleniami planu.

§ 16. Dla terenów w granicach obszaru objętego planem ustala się stawkę procentową służącą naliczaniu opłaty, o której mowa w art. 36 ust. 4 ustawy o planowaniu i zagospodarowaniu przestrzennym w wysokości 25%.

Rozdział 3.

Szczegółowe ustalenia oraz parametry i wskaźniki kształtowania zabudowy oraz zagospodarowania terenów

§ 17. 1. Wyznacza się tereny o symbolach **C1MN-C3MN, D1MN-D6MN**, dla których ustala się przeznaczenie:

- 1) podstawowe – zabudowa mieszkaniowa jednorodzinna;
- 2) uzupełniające:
 - a) budynki gospodarcze i garaże,
 - b) budynki usługowe,
 - c) dojazdy, parkingi,
 - d) zieleń urządzona,
 - e) obiekty małej architektury,
 - f) obiekty, urządzenia i sieci infrastruktury technicznej.

2. Dla terenów wymienionych w ust. 1:

- 1) dopuszcza się możliwość lokalizacji pomieszczeń usługowych w istniejących budynkach oraz uzupełnienia zabudowy budynkami użytkowymi;
- 2) ustala się parametry i wskaźniki kształtowania zabudowy oraz zagospodarowania terenu:
 - a) geometria dachów:
 - zachowanie istniejących kształtów dachów,
 - w przypadkach przebudowy budynków lub lokalizacji nowych dopuszcza się dachy spadziste lub płaskie,
 - b) maksymalna powierzchnia zabudowy w stosunku do działki budowlanej – 50%,
 - c) minimalna powierzchnia biologicznie czynna w stosunku do powierzchni działki budowlanej – 30%,
 - d) maksymalna intensywność zabudowy – 0,4,
 - e) minimalna intensywność zabudowy – 0,05,
 - f) maksymalna wysokość zabudowy:
 - budynki mieszkalne – 3 kondygnacje nadziemne, w tym poddasze użytkowe lecz nie więcej niż 15,0 m,

- budynki towarzyszące – 6,0,
- obiekty małej architektury – 4,0,
- g) gabaryty obiektów:
 - maksymalna powierzchnia zabudowy – 450 m²,
 - maksymalna szerokość elewacji frontowej obiektu – 30,0 m.

§ 18. 1. Wyznacza się tereny o symbolach **A1P-A3P**, **B1P**, **C1P-C6P**, dla których ustala się przeznaczenie:

- 1) podstawowe – zabudowa produkcyjna, składy i magazyny;
- 2) uzupełniająca:
 - a) zabudowa usługowa, za wyjątkiem obiektów związanych z usługami oświaty i pomocy społecznej oraz chronionych pod względem akustycznym w przepisach odrębnych,
 - b) tereny, obiekty i urządzenia obsługi komunikacji samochodowej, w tym stacja paliw oraz serwis i naprawa środków transportu i maszyn,
 - c) dojazdy, parkingi, garaże,
 - d) obiekty małej architektury,
 - e) zieleń urządzona,
 - f) obiekty, urządzenia i sieci infrastruktury technicznej.

2. Dla terenów wymienionych w ust. 1:

- 1) nakazuje się zachowanie odległości budynków i sposobów zagospodarowania terenu przylegającego do terenów kolejowych zgodnie z przepisami odrębnymi dotyczącymi transportu kolejowego;
- 2) na terenach o symbolach **A1P-A3P** dopuszcza się magazynowanie, odzysk, unieszkodliwianie i przetwarzanie odpadów wydobywczych;
- 3) na terenach o symbolach **A1P-A3P** dopuszcza się budowę obiektów i urządzeń związanych z funkcjonowaniem zakładu górniczego, w tym nowych szybów;
- 4) ustala się parametry i wskaźniki kształtowania zabudowy oraz zagospodarowania terenu:
 - a) geometria dachów – dachy płaskie lub spadziste,
 - b) maksymalna powierzchnia zabudowy w stosunku do powierzchni działki budowlanej – 80%,
 - c) minimalna powierzchnia biologicznie czynna w stosunku do powierzchni działki budowlanej – 5%,
 - d) maksymalna intensywność zabudowy – 1,2,
 - e) minimalna intensywność zabudowy – 0,05,
 - f) maksymalna wysokość zabudowy:
 - budynki – na terenie o symbolu **A1P** – 50,0 m, na pozostałych terenach – 15,0 m,
 - budowle na terenie o symbolu **A1P** – 90,0 m, na pozostałych terenach – 70,0 m,
 - obiekty małej architektury – 6,0 m,
 - g) gabaryty obiektów:
 - maksymalna powierzchnia zabudowy – 5.000,0 m²,
 - maksymalna szerokość elewacji frontowej obiektu – 180,0 m,
 - h) minimalna powierzchnia nowo wydzielonych działek budowlanych – 1000,0 m².

§ 19. 1. Wyznacza się tereny o symbolach **A1PR**, **A2PR** jako tereny zagospodarowania odpadów wydobywczych, dla których ustala się przeznaczenie:

1) podstawowe:

- a) na terenie o symbolu **A1PR** – zachowanie istniejącej formy i zagospodarowania budowli,
- b) na terenie o symbolu **A2PR** – obiekt unieszkodliwiania odpadów wydobywczych z kształtowaniem budowli krajobrazowej;

2) uzupełniające na terenie o symbolu **A2PR** :

- a) magazynowanie, unieszkodliwianie odpadów wydobywczych i obojętnych,
- b) odzysk materiałów z odpadów wydobywczych,
- c) dojazdy,
- d) drogi technologiczne i urządzenia technologiczne związane z budową budowli oraz magazynowaniem, unieszkodliwianiem i odzyskiem odpadów wydobywczych i obojętnych,
- e) sieci infrastruktury technicznej, w tym związane z budową i funkcjonowaniem budowli,
- f) zieleń urządzona,
- g) urządzenia sportowo-rekreacyjne jako zagospodarowanie tymczasowe, oraz po zakończeniu budowy budowli.

2. Dla terenów wymienionych w ust. 1:

1) zakazuje zmian w zagospodarowaniu terenów o symbolu **A1PR**;

2) dopuszcza się możliwość zmniejszenia objętości mas skalnych istniejących na terenie o symbolu **A2PR**;

3) nakazuje się rekultywację biologiczną terenu o symbolu **A2PR** w kierunku zieleni niskiej lub wysokiej;

4) ustala się parametry i wskaźniki kształtowania zabudowy oraz zagospodarowania terenów:

- a) maksymalna powierzchnia zabudowy budowlą ziemną w stosunku do powierzchni działki budowlanej – 100%,
- b) minimalna powierzchnia biologicznie czynna jako roślinność pokrywająca powierzchnię budowli ziemnej:
 - na terenie o symbolu **A1PR** – zachowanie powierzchni istniejącej lub zwiększenie do 100%,
 - na terenie o symbolu **A2PR** – 80% po zakończeniu rekultywacji biologicznej,
- c) maksymalna wysokość zabudowy:
 - na terenie o symbolu **A1PR** – zachowanie istniejącej wysokości budowli,
 - budowli ziemnej, o której mowa w ust. 1 pkt 1 lit. b na terenie o symbolu **A2PR** – nie przekroczenie rzędnej 310 m n.p.m. z dopuszczeniem obiektów i urządzeń lokalizowanych na szczycie tej budowli o wysokości nie przekraczającej 6,0 m.

§ 20. 1. Wyznacza się tereny o symbolach **C1ZP** i **C2ZP**, dla których ustala się przeznaczenie:

1) podstawowe – zieleń urządzona;

2) uzupełniające:

- a) obiekty małej architektury,
- b) urządzenia i sieci infrastruktury technicznej,
- c) miejsca parkingowe.

2. Dla terenów wymienionych w ust. 1:

- 1) zakazuje się lokalizacji budynków;
- 2) dopuszcza się wydzielenie miejsc postojowych pod warunkiem, że nie będą zajmowały więcej niż 30% powierzchni terenów o symbolach **C1ZP** i **C2ZP** wydzielonych na rysunku planu.

§ 21. 1. Wyznacza się tereny o symbolach **C1ZŁ-C3ZŁ** i **D1ZŁ-D7ZŁ**, dla których ustala się przeznaczenie:

- 1) podstawowe – tereny z przewagą zieleni niskiej;
 - 2) uzupełniające:
 - a) ścieżki spacerowe i rowerowe,
 - b) sieci i urządzenia infrastruktury technicznej.
2. Dla terenów wymienionych w ust. 1:
- 1) zakazuje się lokalizacji budynków,
 - 2) dopuszcza się możliwość zadrzewienia pojedynczymi drzewami przy zachowaniu przewagi zieleni niskiej terenu wydzielonego na rysunku planu.

§ 22. 1. Wyznacza się tereny o symbolach **C1ZR** i **C2ZR**, dla których ustala się przeznaczenie:

- 1) podstawowe – tereny zieleni nieurządzonej;
 - 2) uzupełniające:
 - a) ścieżki spacerowe i rowerowe,
 - b) sieci i urządzenia infrastruktury technicznej.
2. Dla terenów wymienionych w ust. 1:
- 1) zakazuje się lokalizacji budynków,
 - 2) dopuszcza się możliwość zadrzewienia terenów.

§ 23. 1. Wyznacza się tereny o symbolach **A1ZI-A4ZI**, dla których ustala się przeznaczenie:

- 1) podstawowe – tereny zieleni izolacyjnej;
 - 2) uzupełniające:
 - a) dojazdy,
 - b) sieci i urządzenia infrastruktury technicznej,
 - c) rowy odwadniające wraz z obiektami zapewniającymi spływ wód.
2. Z zastrzeżeniem ust. 1 pkt 2 lit. b i lit. c dla terenów wymienionych w ust. 1 zakazuje się lokalizacji budynków.
3. Ustala się parametry i wskaźniki obiektów wymienionych w ust. 1 pkt 2 lit. b i lit. c:
- 1) maksymalna powierzchnia zabudowy – 40 m²;
 - 2) maksymalna wysokość zabudowy – 6,0 m;
 - 3) forma dachu – dowolna.
4. Ustala się wskaźniki dotyczące zagospodarowania terenów o symbolach **ZI** :
- 1) maksymalna powierzchnia zabudowy w stosunku do powierzchni działki budowlanej – 5%;
 - 2) minimalna powierzchnia biologicznie czynna w stosunku do powierzchni działki budowlanej – 80%.

§ 24. 1. Wyznacza się tereny o symbolach **D1WS-D6WS**, dla których ustala się przeznaczenie – wody powierzchniowe śródlądowe.

2. Dla terenów wymienionych w ust. 1:

- 1) nakazuje się:
 - a) utrzymanie ukształtowania terenu,
 - b) zachowanie spływu wód powierzchniowych;
- 2) zakazuje się lokalizacji obiektów budowlanych.

§ 25. 1. Wyznacza się teren o symbolu **A1KP**, dla którego ustala się przeznaczenie:

- 1) podstawowe – teren parkingu;
- 2) uzupełniające:
 - a) zadrzewienia,
 - b) parking wielopoziomowy nadziemny w części wschodniej terenu,
 - c) budynek obsługi parkingu w poziomie terenu,
 - d) urządzenia i sieci infrastruktury technicznej.

2. Dla terenu wymienionego w ust. 1:

- 1) nakazuje się zadrzewienie terenu w ilości minimum 1 drzewo na 8 miejsc parkingowych na parkingu naziemnym;
- 2) dopuszcza się lokalizację budynku obsługi parkingu o powierzchni zabudowy nie większej niż 60,0 m²,
- 3) ustala się parametry i wskaźniki kształtowania zabudowy oraz zagospodarowania terenów:
 - a) geometria dachów – dachy płaskie,
 - b) maksymalna powierzchnia zabudowy w stosunku do powierzchni działki budowlanej – 80%,
 - c) minimalna powierzchnia biologicznie czynna w stosunku do powierzchni działki budowlanej – 10%,
 - d) intensywność zabudowy:
 - maksymalna – 2,4,
 - minimalna – 0,01,
 - e) maksymalna wysokość zabudowy:
 - budynki – 12,0 m,
 - budowle – 15,0 m,
 - obiekty małej architektury – 6,0 m,
 - f) gabaryty obiektów:
 - maksymalna powierzchnia zabudowy – 6.000,0 m²,
 - maksymalna szerokość elewacji frontowej obiektu – 50,0 m.

§ 26. 1. Wyznacza się tereny o symbolach **C1KDD**, **D1KDD**, **A1KDW**, **C1KDW-C5KDW**, **D1KDW-D8KDW**, dla których ustala się przeznaczenie:

- 1) podstawowe – tereny komunikacji;
- 2) uzupełniające:
 - a) chodniki,
 - b) sieci infrastruktury technicznej,

2. Dla terenów wymienionych w ust. 1:

- 1) zakazuje się lokalizacji budynków i obiektów infrastruktury technicznej;
- 2) dopuszcza się wyznaczenie ścieżek rowerowych;

3) ustala się szerokości terenów w liniach rozgraniczających zgodnie z rysunkiem planu:

- a) drogi o symbolach **C1KDD** i **A1KDW** – 10,0 m,
- b) droga o symbolu **D1KDD** – od 12,5 m do 26,0 m,
- c) droga o symbolu **C1KDW** – od 3,4 m do 4,0 m,
- d) droga o symbolu **C2KDW** – od 3,0 m do 5,5 m,
- e) droga o symbolu **C3KDW** – od 3,3 m do 5,7 m,
- f) droga o symbolu **C4KDW** – od 4,7 m do 6,0 m,
- g) droga o symbolu **C5KDW** – od 7,7 m do 8,3 m,
- h) droga o symbolu **D1KDW** – od 4,7 m do 6,0 m,
- i) droga o symbolu **D2KDW** – od 5,5 m do 14,7 m,
- j) droga o symbolu **D3KDW** – od 6,0 m do 11,5 m,
- k) droga o symbolu **D4KDW** – 6,0 m,
- l) drogi o symbolach **D5KDW-D7KDW** – 8,0 m,
- m) droga o symbolu **D8KDW** – od 6,0 m do 14,0 m.

§ 27. 1. Wyznacza się tereny o symbolach **C1KDX** i **D1KDX**, dla których ustala się przeznaczenie:

- 1) podstawowe – tereny komunikacji pieszo-jezdnej;
- 2) uzupełniające:
 - a) ścieżki rowerowe,
 - b) zieleń urządzona,
 - c) sieci infrastruktury technicznej.

2. Dla terenów wymienionych w ust. 1:

- 1) zakazuje się lokalizacji budynków i obiektów infrastruktury technicznej;
- 2) ustala się szerokości terenów w liniach rozgraniczających, zgodnie z rysunkiem planu:
 - a) teren o symbolu **C1KDX** – od 3,3m do 6,6 m,
 - b) teren o symbolu **D1KDX** – od 5,5 m do 12,5 m.

Rozdział 4. Przepisy końcowe

§ 28. Wykonanie uchwały powierza się Burmistrzowi Gminy i Miasta Czerwionka-Leszczyny.

§ 29. Uchwała wchodzi w życie po upływie 14 dni od dnia jej ogłoszenia w Dzienniku Urzędowym Województwa Śląskiego.

Przewodniczący Rady
Miejskiej

Bernard Strzoda

Uzasadnienie

Projekt planu obejmuje 7 obszarów położonych w granicach terenu górniczego „Dębieńsko 1”, na których zaplanowano przeznaczenia terenów oraz zasady ich zabudowy i zagospodarowania zgodnie z kierunkami ustalonymi w obowiązującym studium uwarunkowań i kierunków zagospodarowania gminy i miasta Czerwionka – Leszczyny.

Na rysunkach Nr 1 (obszar przy ul. Olchowej), Nr 3 (obszar przy ul. Furgoła), Nr 7 (obszar przy ul. Cmentarnej) oraz Nr 6 (obszar przy ul. Szyb Zachodni) – zaplanowano możliwość uzupełnienia istniejącej zabudowy mieszkaniowej jednorodzinnej. Na obszarach tych ustalono również sposób obsługi komunikacyjnej poszczególnych działek budowlanych.

Na rysunku Nr 2 (obszar przy ul. Słonecznej) i Nr 4 (obszar przy ul. Młyńskiej) – zaplanowano przeznaczenia terenów związane z zabudową produkcyjną, składami i magazynami oraz obsługą komunikacji samochodowej (obszar przy ul. Młyńskiej).

Na rysunku Nr 5 obejmującym tereny byłej kopalni „Dębieńsko” zaplanowano przeznaczenia terenów związane z budową na tym terenie nowego zakładu górniczego oraz związanych z tym zagospodarowaniem odpadów wydobywczych.

Na terenach przemysłowych byłej kopalni „Dębieńsko” zaplanowano możliwość zagospodarowania odpadów wydobywczych w formie obiektu ich unieszkodliwiania z kształtowaniem budowli krajobrazowej. W projekcie planu ustalono, że maksymalna wysokość tej budowli nie przekroczy rzędnej 310 m n.p.m.

Projekt planu przed wyłożeniem do publicznego wglądu uzyskał pozytywne opinie i uzgodnienia w zakresie zgodnym z ustawą o planowaniu i zagospodarowaniu przestrzennym.

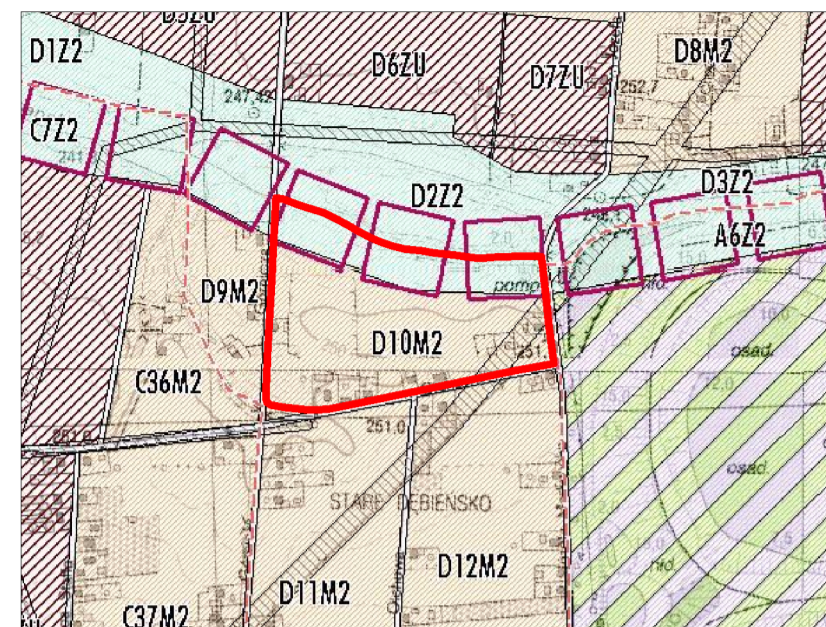
W okresie pierwszego wyłożenia projektu planu do publicznego wglądu i zbierania uwag wpłynęła jedna uwaga dotycząca zastrzeżeń co do dopuszczonej w projekcie planu maksymalnej rzędnej wysokości budowli krajobrazowej na terenach byłej kopalni „Dębieńsko”. Uwaga nie została uwzględniona przez Burmistrza, lecz uwzględniona przez Radę Miejską. W trakcie drugiego wyłożenia projektu planu do publicznego wglądu nie złożono żadnych uwag.

W projekcie planu uwzględniono wymogi zapisane w art. 1 ust. 2-4 ustawy o planowaniu i zagospodarowaniu przestrzennym, a w szczególności:

- zapewniono udział społeczeństwa w pracach nad projektem planu, poprzez wyłożenie projektu do publicznego wglądu oraz zorganizowanie dyskusji publicznej nad rozwiązaniami planu,
- w przeznaczeniu terenów do zabudowy zgodnie z kierunkami ustalonymi w studium uwarunkowań i kierunków zagospodarowania przestrzennego gminy i miasta ważne były interesy publiczne i prywatne, a także uwarunkowania ekonomiczne, środowiskowe i społeczne,
- nowa zabudowa sytuowana jest z uwzględnieniem wymagań ładu przestrzennego i efektywnego gospodarowania przestrzenią, poprzez uzupełnienie istniejącej struktury osadniczej gminy i miasta ukształtowanej w poszczególnych dzielnicach oraz poprzez wykorzystanie istniejącego układu dróg oraz urządzeń i sieci infrastruktury technicznej.

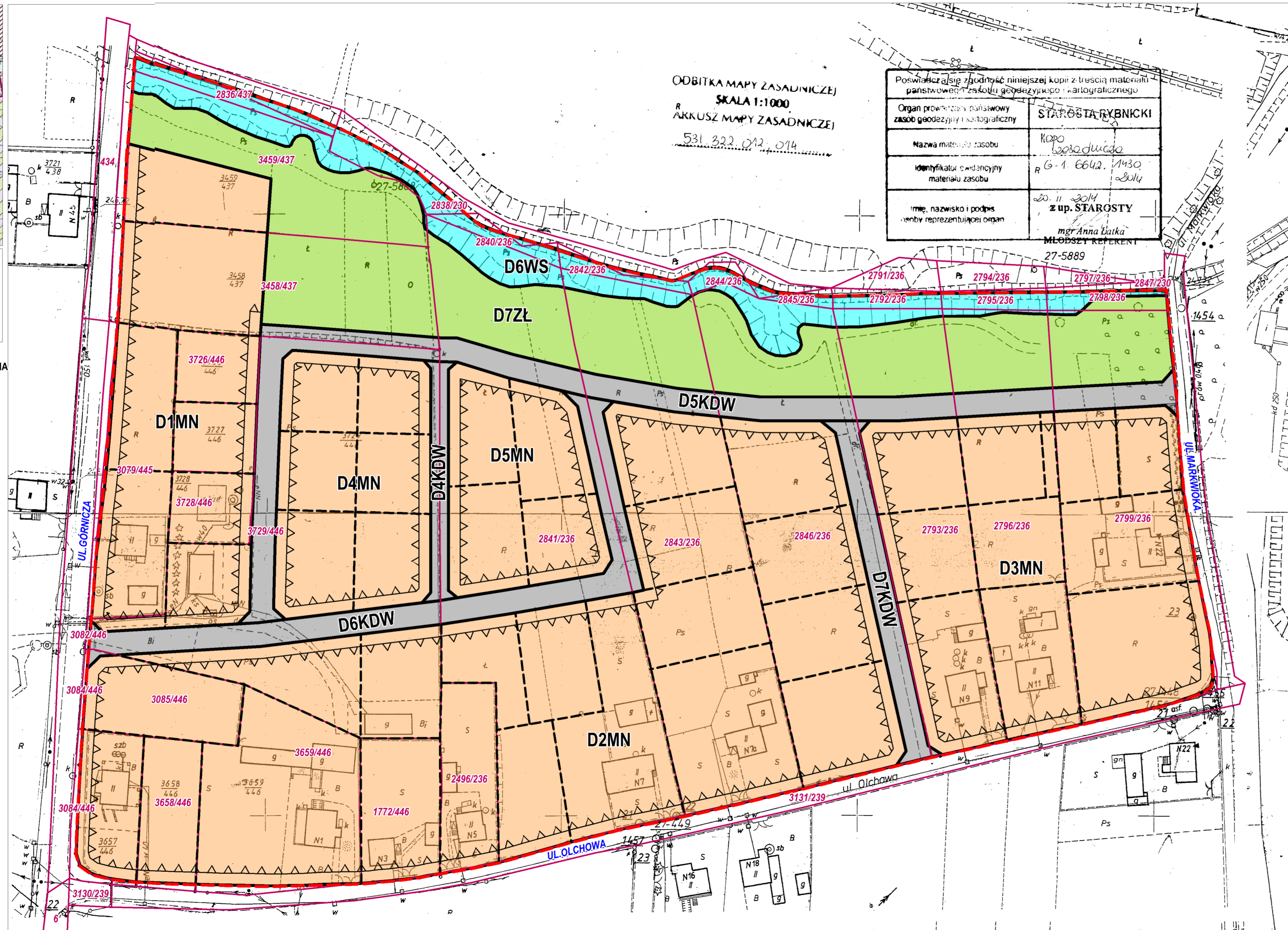
Projekt planu jest zgodny z wynikami analizy, o której mowa w art. 32 ust. 1 ustawy o planowaniu i zagospodarowaniu przestrzennym w wyniku której Rada Miejska w Czerwionce-Leszczynach w uchwale Nr XVII/209/16 z dnia 29 stycznia 2016 r. uznała aktualność „studium uwarunkowań i kierunków zagospodarowania przestrzennego gminy i miasta” oraz nieaktualność niektórych obowiązujących planów miejscowych.

Wpływ realizacji planu na finanse publiczne, w tym na budżet gminy zostały przeanalizowane w opracowanej prognozie skutków finansowych uchwalenia planu, a w załączniku Nr 3 do niniejszej uchwały wskazano strukturę wydatków jakie może ponieść gmina w trakcie realizacji planu oraz wskazano możliwe sposoby ich finansowania.



- JEDNOSTKA STRUKTURALNA D - DĘBIENSKO
- M2 - MIESZKANIOWE Z PRZEWAGĄ ZABUDOWY JEDNORODZINNEJ
 - Z2 - DOLIN RZEK I POTOKÓW
 - TERENY POŁOŻONE W STREFACH ODDZIAŁYWANIA I OCHRONNYCH GŁÓWNYCH MAGISTRAL INFRASTRUKTURY TECHNICZNEJ
 - KORYTARZE POWIĄZAŃ

GRANICE OBSZARU OBJĘTEGO PLANEM NA TLE RYSUNKU USTALEŃ STUDIUM UWARUNKOWAŃ I KIERUNKÓW ZAGOSPODAROWANIA PRZESTRZENNEGO GMINY I MIASTA CZERWIONKA - LESZCZYZNY, PRZYJĘTEGO UCHWAŁĄ NR L/590/10 RADY MIEJSKIEJ W CZERWIONCE - LESZCZYZNACH Z DNIA 28 MAJA 2010 R. ZMIENIONE UCHWAŁĄ NR XXIV/458/2013 RADY MIEJSKIEJ W CZERWIONCE - LESZCZYZNACH Z DNIA 25 PAŹDZIERNIKA 2013 ROKU - SKALA 1:10000

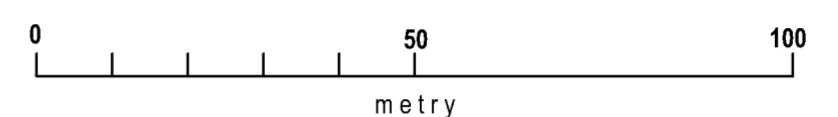


ODBITKA MAPY ZASADNICZEJ
SKALA 1:1000
R. AKKUSZ MAPY ZASADNICZEJ
531 322 012 014

Poswiadczenie zgodności niniejszej kopii z treścią materiału państwowego zasobu geodezyjnego i kartograficznego	
Organ prowadzący państwowy zasob geodezyjny i kartograficzny	STAROSTA RYBNICKI
Nazwa materiału zasobu	Kopie reprodukcja
Identyfikator ewidencyjny materiału zasobu	R. G-1. 6642. 1430 2014
Imię, nazwisko i podpis osoby reprezentującej organ	z up. STAROSTY mgr Anna Łutka MIŁOŚĆ REPERENT 27-5889

MIJSCOWY PLAN ZAGOSPODAROWANIA PRZESTRZENNEGO CZĘŚCI TERENU GÓRNICZEGO "DĘBIENSKO 1"

RYSUNEK NR 1 - SKALA 1:1000



ZAŁĄCZNIK NR 1 DO UCHWAŁY NR XIX/228/16 RADY MIEJSKIEJ W CZERWIONCE - LESZCZYZNACH Z DNIA 18 MARCA 2016 R.

- GRANICE OBSZARU OBJĘTEGO PLANEM
- LINIE ROZGRANICZAJĄCE TERENY O RÓŻNYM PRZEZNACZENIU LUB RÓŻNYCH ZASADACH ZAGOSPODAROWANIA
- NIEPRZEKRACZALNE LINIE ZABUDOWY

RODZAJE PRZEZNACZENIA PODSTAWOWEGO TERENÓW

- MN TERENY ZABUDOWY MIESZKANIOWEJ JEDNORODZINNEJ
- ZŁ TERENY Z PRZEWAGĄ ZIELENI NISKIEJ
- WS TERENY WÓD POWIERZCHNIOWYCH ŚRÓDLĄDOWYCH
- KDW TERENY DRÓG WEWNĘTRZNYCH

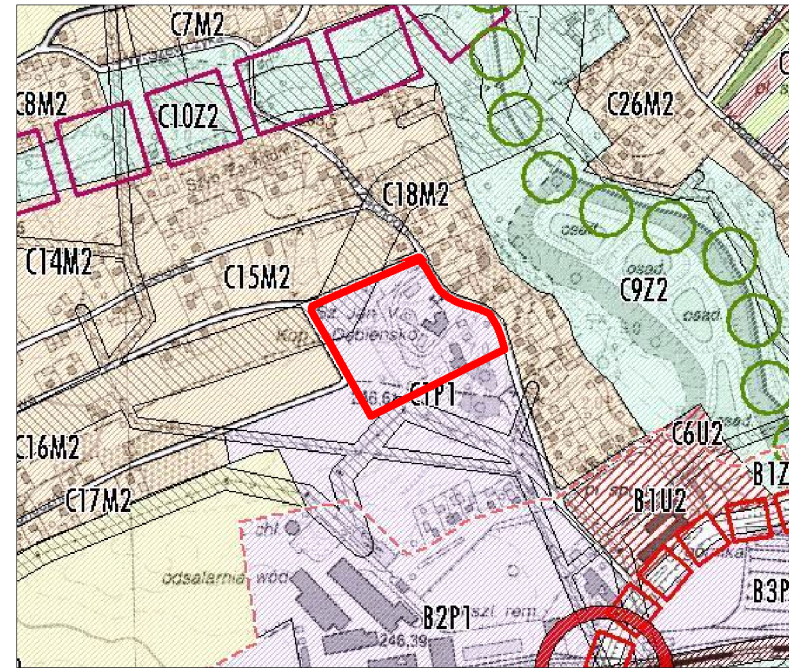
ELEMENTY INFORMACYJNE NA RYSUNKU PLANU

- 1158/265 GRANICE I NUMERY DZIAŁEK
- LINIE ORIENTACYJNE PODZIAŁU NA DZIAŁKI BUDOWLANE

UWAGA:
OBSZAR OPRACOWANIA ZNAJDUJE SIĘ W GRANICACH TERENU I OBSZARU GÓRNICZEGO "DĘBIENSKO 1" I W GRANICACH ZŁOŻA WĘGLA KAMIENNEGO "DĘBIENSKO" I "DĘBIENSKO 1"

SPOSÓB OPISU TERENÓW NA RYSUNKU PLANU

- D1MN PRZEZNACZENIE PODSTAWOWE TERENU
- KOLEJNY NUMER TERENU W RAMACH TEGO SAMEGO PRZEZNACZENIA PODSTAWOWEGO TERENU
- POŁOŻENIE TERENU W OBRĘBIE D - DĘBIENSKO

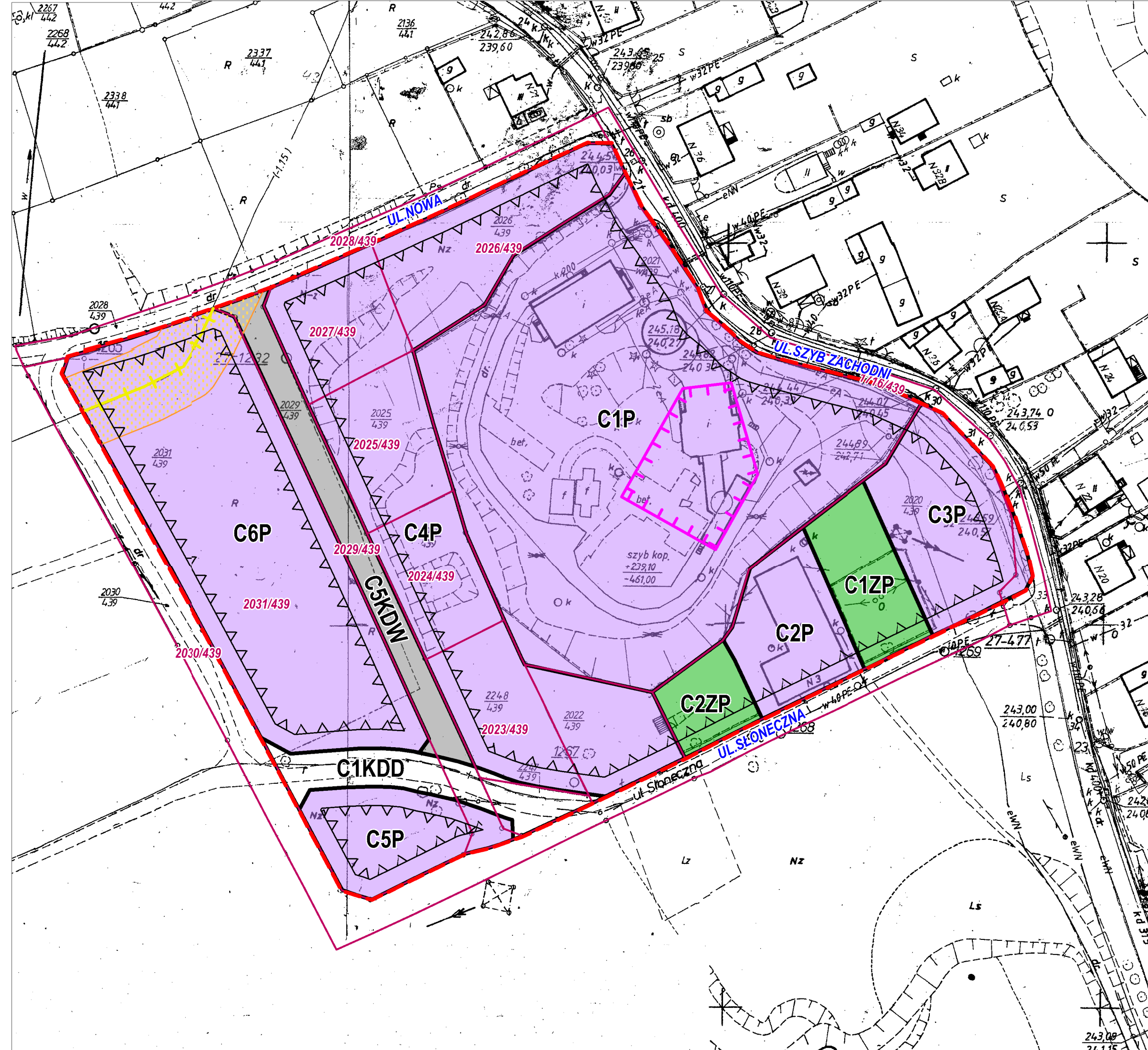


JEDNOSTKA STRUKTURALNA C - CZUCHÓW

P1 - DZIAŁALNOŚCI PRODUKCYJNEJ, TECHNOLOGICZNEJ, BAZ, MAGAZYNÓW I SKŁADÓW

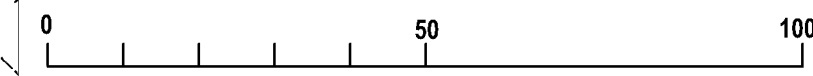
TERENY POŁOŻONE W STREFACH ODDZIAŁYWANIA I OCHRONNYCH GŁÓWNYCH MAGISTRAL INFRASTRUKTURY TECHNICZNEJ

GRANICE OBSZARU OBJĘTEGO PLANEM NA TLE RYSUNKU USTALEŃ STUDIUM UWARUNKOWAŃ I KIERUNKÓW ZAGOSPODAROWANIA PRZESTRZENNEGO GMINY I MIASTA CZERWIONKA - LESZCZYN, PRZYJĘTEGO UCHWAŁĄ NR L/590/10 RADY MIEJSKIEJ W CZERWIONCE - LESZCZYNACH Z DNIA 28 MAJA 2010 R. ZMIENIONE UCHWAŁĄ NR XXXIV/458/2013 RADY MIEJSKIEJ W CZERWIONCE - LESZCZYNACH Z DNIA 25 PAŹDZIERNIKA 2013 ROKU - SKALA 1:10000



MIJSCOWY PLAN ZAGOSPODAROWANIA PRZESTRZENNEGO CZĘŚCI TERENU GÓRNICZEGO "DĘBIĘSKO 1"

RYSUNEK NR 2 - SKALA 1:1000



ZAŁĄCZNIK NR 2 DO UCHWAŁY NR XIX/228/16 RADY MIEJSKIEJ W CZERWIONCE - LESZCZYNACH Z DNIA 18 MARCA 2016 R.

- GRANICE OBSZARU OBJĘTEGO PLANEM
- LINIE ROZGRANICZAJĄCE TERENY O RÓŻNYM PRZEZNACZENIU LUB RÓŻNYCH ZASADACH ZAGOSPODAROWANIA
- NIEPRZEKRACZALNE LINIE ZABUDOWY

RODZAJE PRZEZNACZENIA PODSTAWOWEGO TERENÓW

- P TERENY OBIEKTÓW PRODUKCYJNYCH, SKŁADÓW I MAGAZYNÓW
- ZP TERENY ZIELENI URZĄDZONEJ
- KDD TEREN DROGI PUBLICZNEJ KLASY "DOJAZDOWA"
- KDW TEREN DROGI WEWNĘTRZNEJ

ELEMENTY OBOWIĄZUJĄCE NA PODSTAWIE PRZEPISÓW ODRĘBNYCH

- GRANICE OBSZARU CHRONIONEGO FILAREM OCHRONNYM
- STREFA KONTROLOWANA OD GAZOCIĄGU ŚREDNIOPRĘŻNEGO PODWYŻSZONEGO CIŚNIENIA

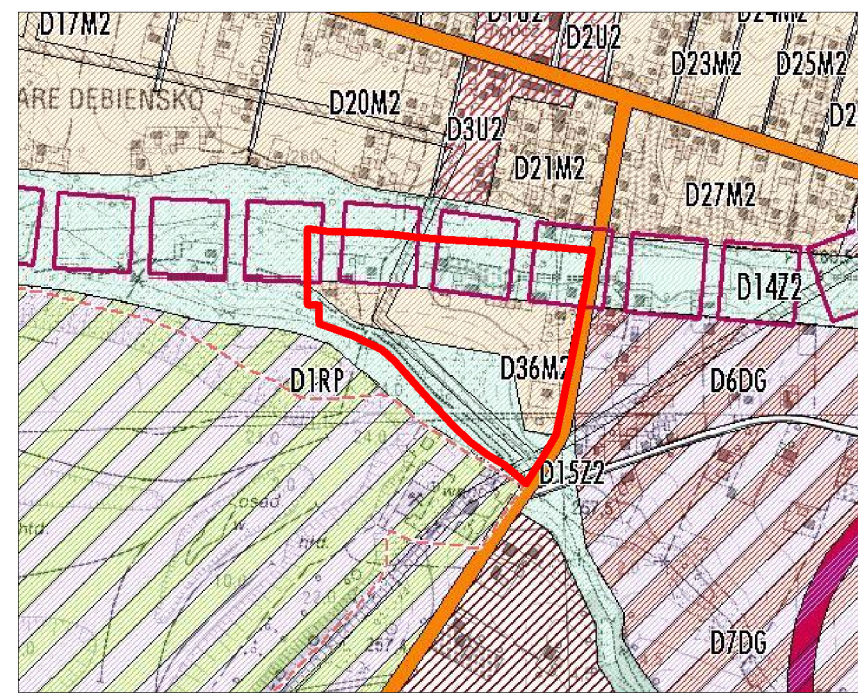
ELEMENTY INFORMACYJNE NA RYSUNKU PLANU

- 1158/265 GRANICE I NUMERY DZIAŁEK
- GAZOCIĄG ŚREDNIOPRĘŻNY PODWYŻSZONEGO CIŚNIENIA DN 400 CN 1,6 MPA

UWAGA: OBSZAR OPRACOWANIA ZNAJDUJE SIĘ W GRANICACH TERENU I OBSZARU GÓRNICZEGO "DĘBIĘSKO 1" I W GRANICACH ŻŁOŻA WĘGLA KAMIENNEGO "DĘBIĘSKO 1" ORAZ W GRANICACH PARKU KRAJOBRAZOWEGO "CYSTERSKIE KOMPOZYCJE KRAJOBRAZOWE RUD WIELKICH"

SPOSÓB OPISU TERENÓW NA RYSUNKU PLANU

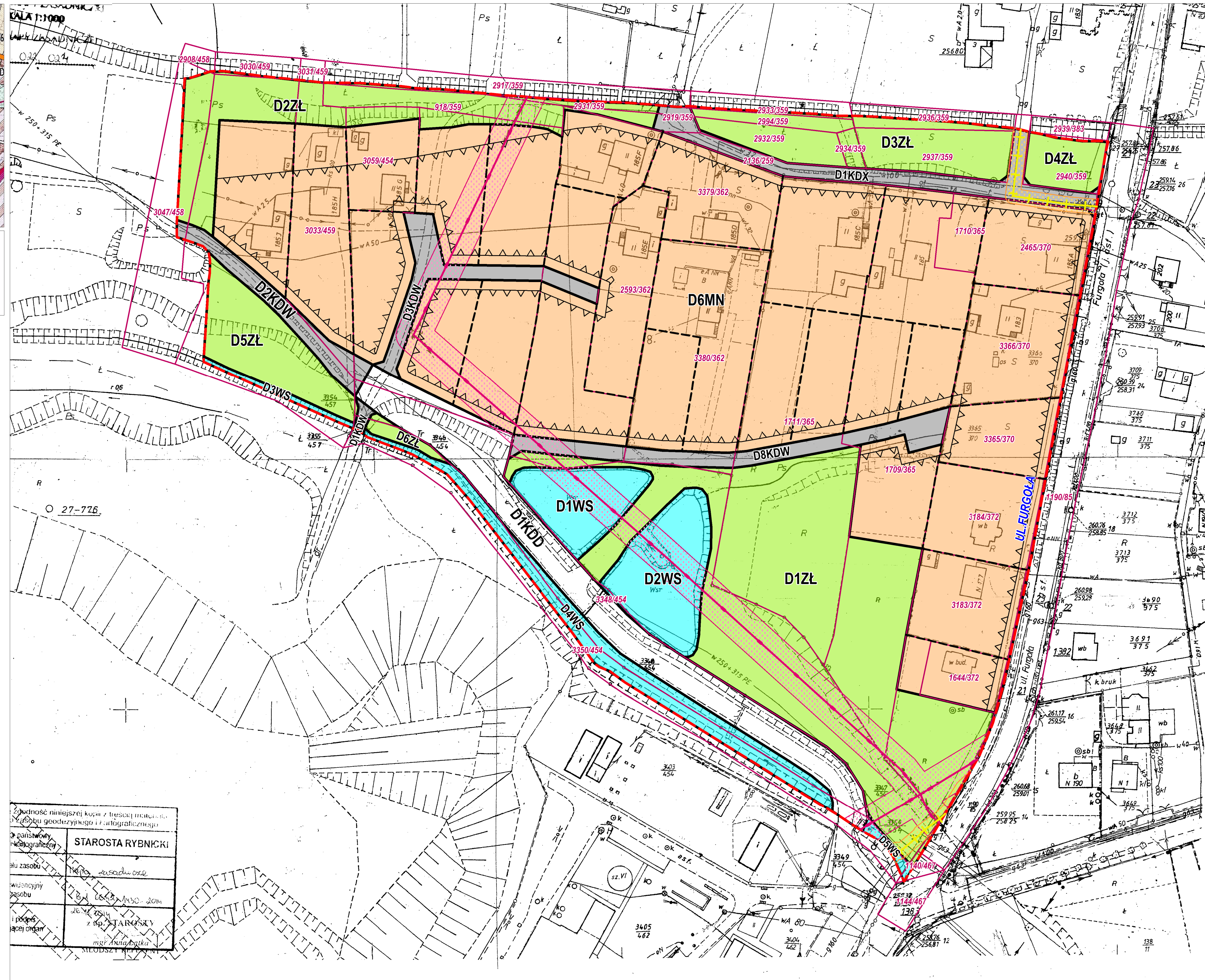
- C1P PRZEZNACZENIE PODSTAWOWE TERENU
- KOLEJNY NUMER TERENU W RAMACH TEGO SAMEGO PRZEZNACZENIA PODSTAWOWEGO TERENU
- POŁOŻENIE TERENU W OBRĘBIE C - CZUCHÓW



JEDNOSTKA STRUKTURALNA D - DĘBIĘSKO

- ISTNIEJĄCE DROGI ZBIORCZE
- M2 - MIESZKANIOWE Z PRZEWAGĄ ZABUDOWY JEDNORODZINNEJ
- Z2 - DOLIN RZEK I POTOKÓW
- KORYTARZE POWIĄZAŃ

GRANICE OBSZARU OBJĘTEGO PLANEM NA TLE RYSUNKU USTALEŃ STUDIUM UWARUNKOWAŃ I KIERUNKÓW ZAGOSPODAROWANIA PRZESTRZENNEGO GMINY I MIASTA CZERWIONKA - LESZCZYN, PRZYJĘTEGO UCHWAŁĄ NR L/590/10 RADY MIEJSKIEJ W CZERWIONCE - LESZCZYNACH Z DNIA 28 MAJA 2010 R. ZMIENIONE UCHWAŁĄ NR XXXIV/458/2013 RADY MIEJSKIEJ W CZERWIONCE - LESZCZYNACH Z DNIA 25 PAŹDZIERNIKA 2013 ROKU - SKALA 1:10000



Zgodność niniejszej kopii z treścią materiału wyjściowego geodezyjnego i fotograficznego

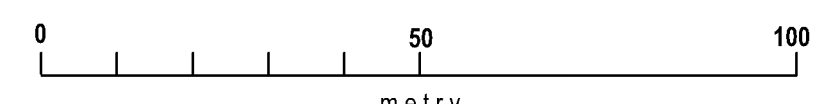
Starosta Rybnicki

Starosta Rybnicki

mgr inż. Anna Borkowska

MIŁODZIEŻ

MIEJSKOWY PLAN ZAGOSPODAROWANIA PRZESTRZENNEGO CZĘŚCI TERENU GÓRNICZEGO "DĘBIĘSKO 1"
 RYSUNEK NR 3 - SKALA 1:1000



ZAŁĄCZNIK NR 3 DO UCHWAŁY NR XIX/228/16 RADY MIEJSKIEJ W CZERWIONCE - LESZCZYNACH Z DNIA 18 MARCA 2016 R.

- GRANICE OBSZARU OBJĘTEGO PLANEM
- LINIE ROZGRANICZAJĄCE TERENY O RÓŻNYM PRZEZNACZENIU LUB RÓŻNYCH ZASADACH ZAGOSPODAROWANIA
- NIEPRZEKACZALNE LINIE ZABUDOWY

RODZAJE PRZEZNACZENIA PODSTAWOWEGO TERENÓW

- MN TERENY ZABUDOWY MIESZKANIOWEJ JEDNORODZINNEJ
- ZŁ TERENY Z PRZEWAGĄ ZIELENI NISKIEJ
- WS TERENY WÓD POWIERZCHNIOWYCH ŚRÓDLĄDOWYCH
- KDD TERENY DRÓG KLASY "DOJAZDOWA"
- KDX TERENY CIĄGÓW PIESZO - JEZDNYCH
- KDW TERENY DRÓG WEWNĘTRZNYCH

ELEMENTY OBOWIĄZUJĄCE NA PODSTAWIE PRZEPISÓW ODREBNYCH

- STREFA KONTROLOWANA OD GAZOCIĄGU ŚREDNIOPRĘŻNEGO

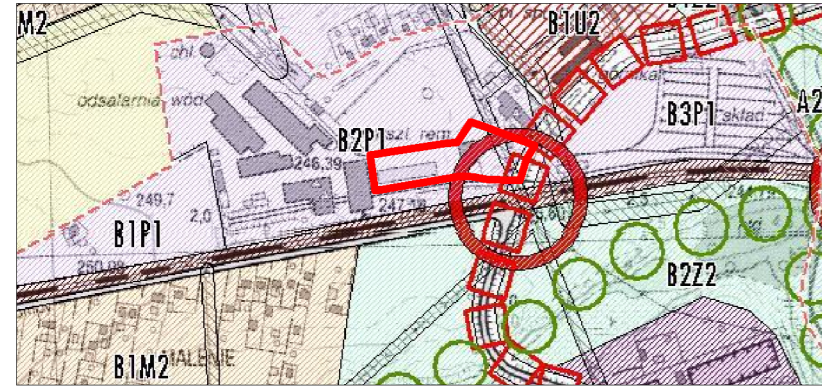
ELEMENTY INFORMACYJNE NA RYSUNKU PLANU

- GRANICE I NUMERY DZIAŁEK
- LINIE ORIENTACYJNE PODZIAŁU NA DZIAŁKI BUDOWLANE
- GAZOCIĄG ŚREDNIOPRĘŻNY DN 160
- LINIA ELEKTROENERGETYCZNA, NAWIETRZNA, ŚREDNIEGO NAPIĘCIA
- STREFA TECHNICZNA DLA LINII ELEKTROENERGETYCZNEJ ŚREDNIEGO NAPIĘCIA

UWAGA:
 OBSZAR OPRACOWANIA ZNAJDUJE SIĘ W GRANICACH TERENU I OBSZARU GÓRNICZEGO "DĘBIĘSKO 1" I W GRANICACH ZŁOŻA WĘGLA KAMIENNEGO "DĘBIĘSKO" I "DĘBIĘSKO 1"

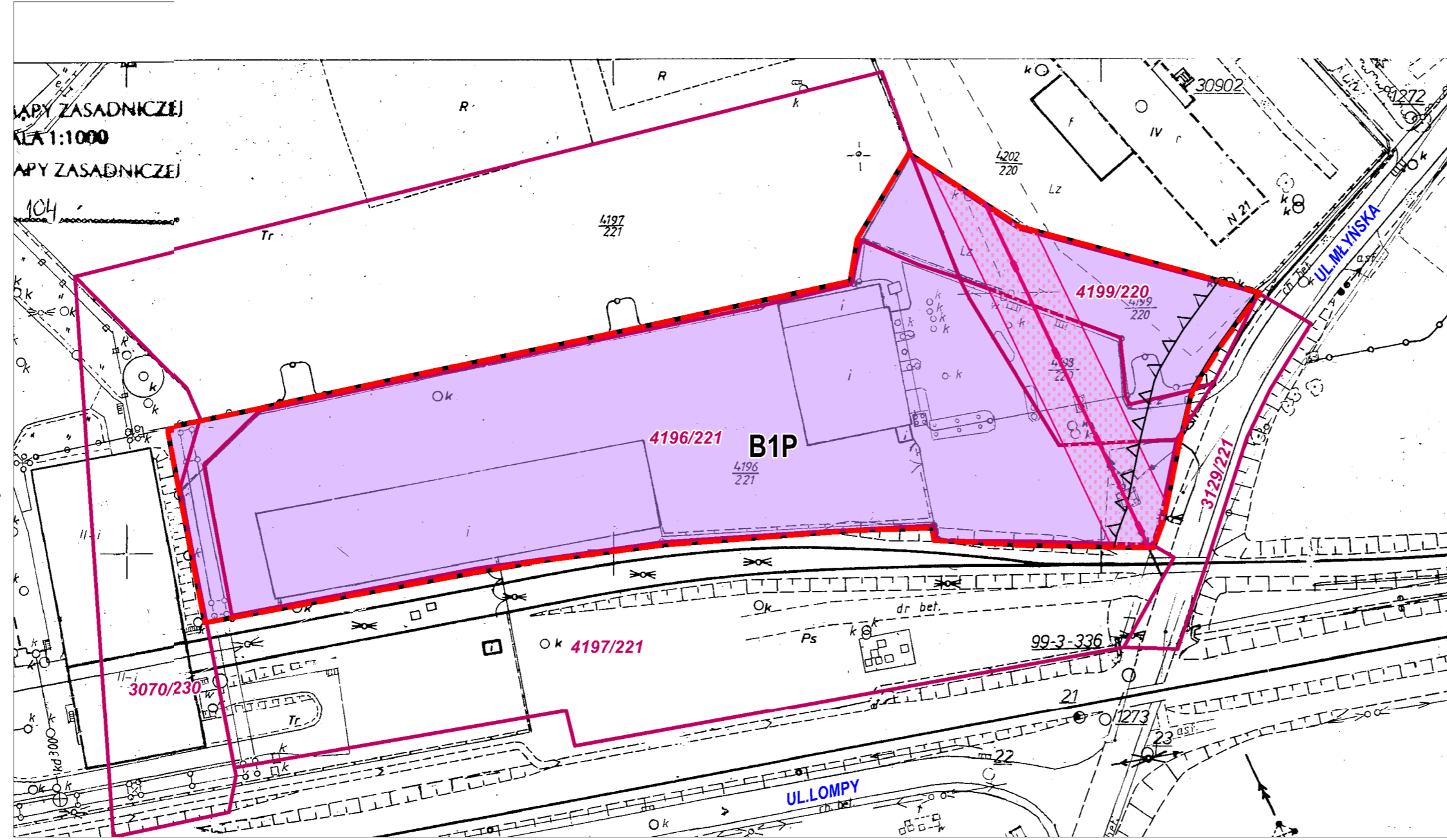
SPOSÓB OPISU TERENÓW NA RYSUNKU PLANU

- D1MN PRZEZNACZENIE PODSTAWOWE TERENU
- KOLEJNY NUMER TERENU W RAMACH TEGO SAMEGO PRZEZNACZENIA PODSTAWOWEGO TERENU
- POŁOŻENIE TERENU W OBRĘBIE D - DĘBIĘSKO



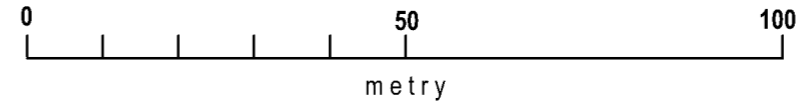
- JEDNOSTKA STRUKTURALNA B - LESZCZYNY**
- P1 - DZIAŁALNOŚCI PRODUKCYJNEJ, TECHNOLOGICZNEJ, BAZ, MAGAZYNÓW I SKŁADÓW
 - TERENY POŁOŻONE W STREFACH ODDZIAŁYWANIA I OCHRONNYCH GŁÓWNYCH MAGISTRAL INFRASTRUKTURY TECHNICZNEJ
 - KORYTARZE POWIĄZAŃ
 - SKRZYŻOWANIA DWUPOZIOMOWE

GRANICE OBSZARU OBJĘTEGO PLANEM NA TLE RYSUNKU USTALEŃ STUDIUM UWARUNKOWAŃ I KIERUNKÓW ZAGOSPODAROWANIA PRZESTRZENNEGO GMINY I MIASTA CZERWIONKA - LESZCZYNY, PRZYJĘTEGO UCHWAŁĄ NR L/590/10 RADY MIEJSKIEJ W CZERWIONCE - LESZCZYŃNACH Z DNIA 28 MAJA 2010 R. ZMIENIONE UCHWAŁĄ NR XXXIV/458/2013 RADY MIEJSKIEJ W CZERWIONCE - LESZCZYŃNACH Z DNIA 25 PAŹDZIERNIKA 2013 ROKU - SKALA 1:10000



MIEJSCOWY PLAN ZAGOSPODAROWANIA PRZESTRZENNEGO CZĘŚCI TERENU GÓRNICZEGO "DĘBIENSKO 1"

RYSUNEK NR 4 - SKALA 1:1000



ZAŁĄCZNIK NR 4 DO UCHWAŁY NR XIX/228/16 RADY MIEJSKIEJ W CZERWIONCE - LESZCZYŃNACH Z DNIA 18 MARCA 2016 R.

- GRANICE OBSZARU OBJĘTEGO PLANEM
- LINIE ROZGRANICZAJĄCE TERENY O RÓŻNYM PRZEZNACZENIU LUB RÓŻNYCH ZASADACH ZAGOSPODAROWANIA
- NIEPRZEKRACZALNE LINIE ZABUDOWY

RODZAJE PRZEZNACZENIA PODSTAWOWEGO TERENÓW

- P TERENY OBIEKTÓW PRODUKCYJNYCH, SKŁADÓW I MAGAZYNÓW

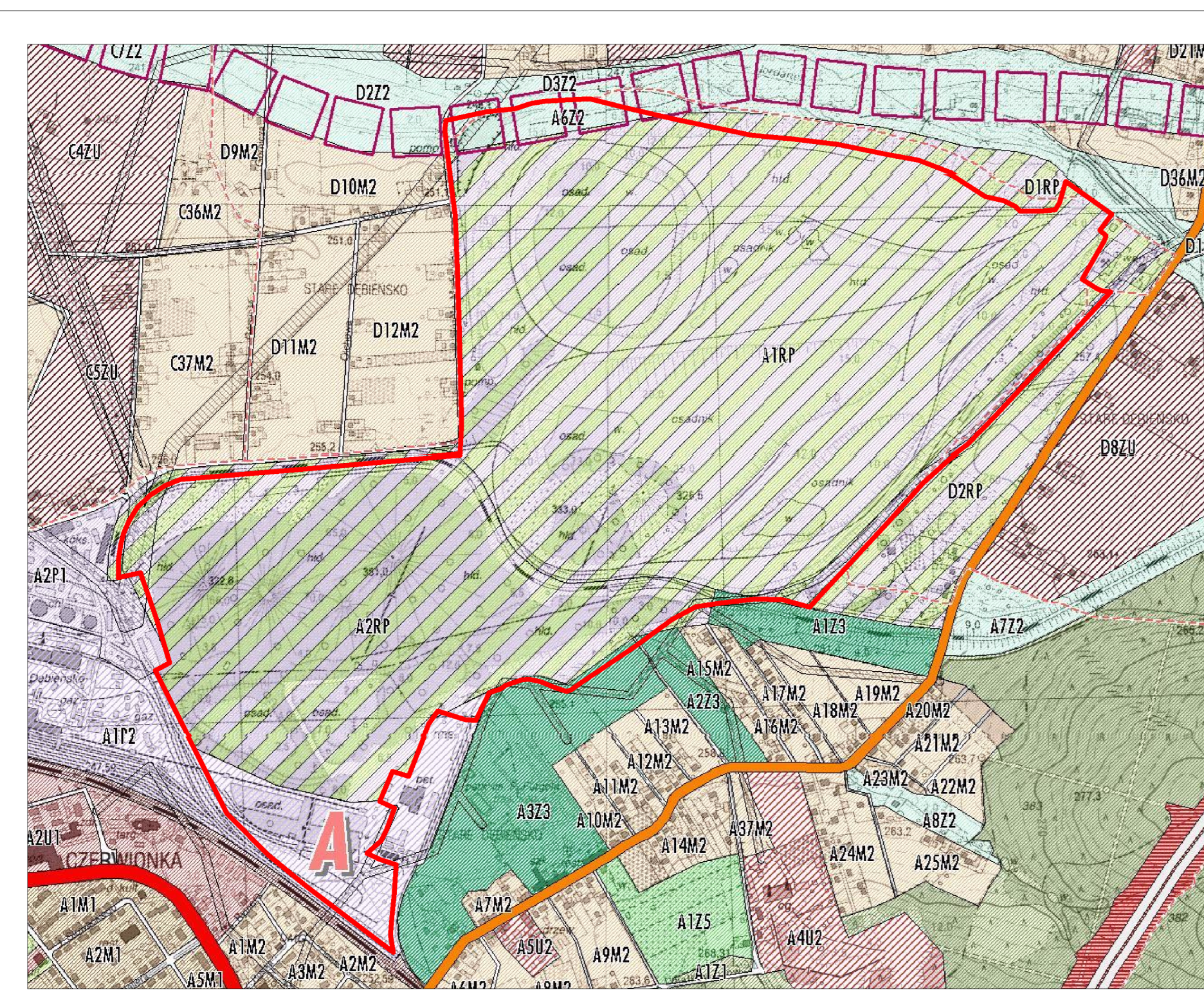
ELEMENTY INFORMACYJNE NA RYSUNKU PLANU

- 1158/265 GRANICE I NUMERY DZIAŁEK
- LINIA ELEKTROENERGETYCZNA, NAWIETRZNA, ŚREDNIEGO NAPIĘCIA
- STREFA TECHNICZNA DLA LINII ELEKTROENERGETYCZNEJ ŚREDNIEGO NAPIĘCIA

UWAGA: OBSZAR OPRACOWANIA ZNAJDUJE SIĘ W GRANICACH TERENU I OBSZARU GÓRNICZEGO "DĘBIENSKO 1" I W GRANICACH ZŁOŻA WĘGLA KAMIENNEGO "DĘBIENSKO" I "DĘBIENSKO 1" ORAZ W GRANICACH PARKU KRAJOBRAZOWEGO "CYSTERSKIE KOMPOZYCJE KRAJOBRAZOWE RUD WIELKICH"

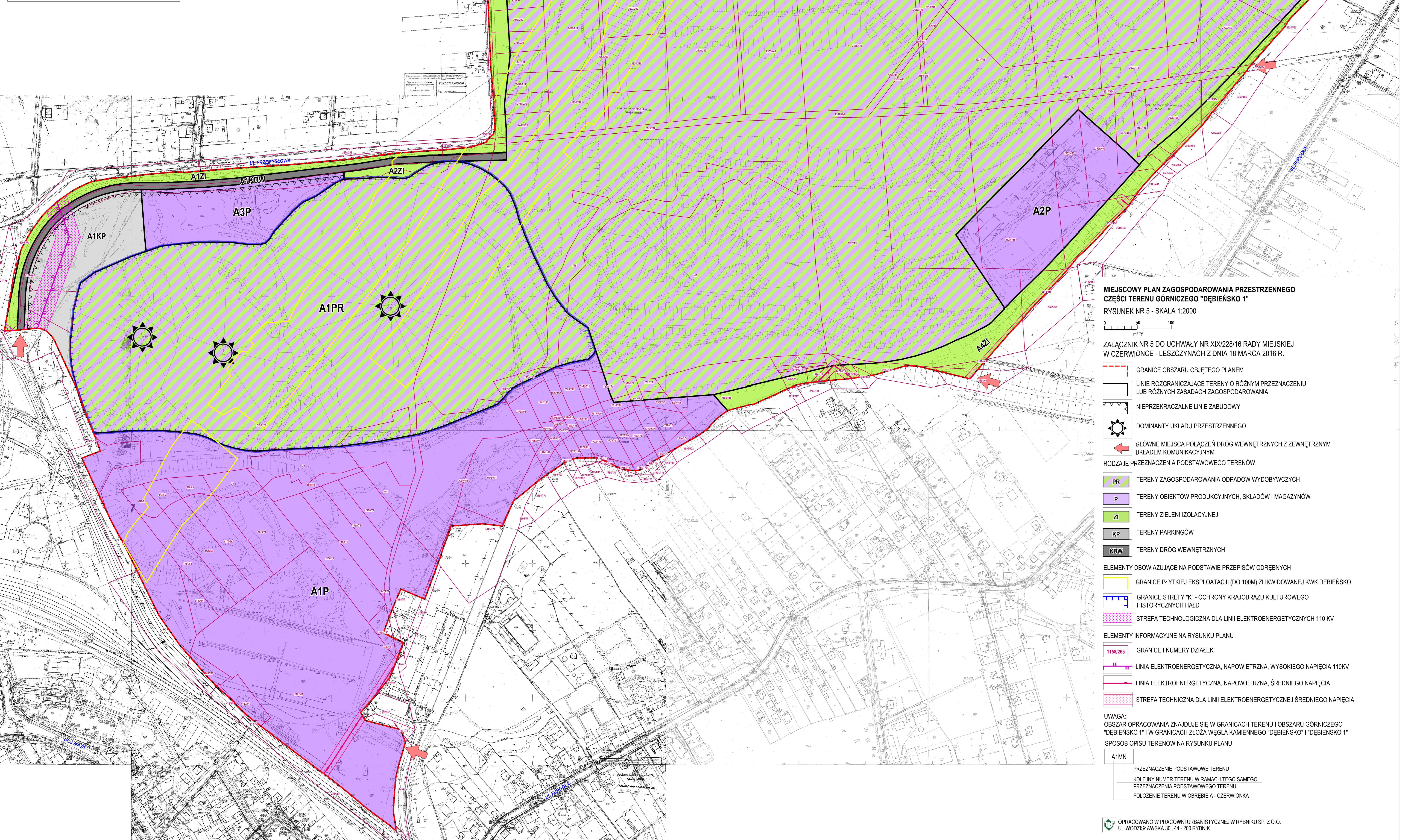
SPOSÓB OPISU TERENÓW NA RYSUNKU PLANU

- B1 P PRZEZNACZENIE PODSTAWOWE TERENU
- KOLEJNY NUMER TERENU W RAMACH TEGO SAMEGO PRZEZNACZENIA PODSTAWOWEGO TERENU
- POŁOŻENIE TERENU W OBRĘBIE B - LESZCZYNY



JEDNOSTKA STRUKTURALNA A - CZERWIONKA, D - DĘBIEŃSKO
 P2 - OBIEKTÓW I URZĄDZEŃ KOPALNI "DĘBIEŃSKO I"
 RP - REKULTYWACJI TERENÓW POPRZEMYSŁOWYCH
 Z2 - DOLIN RZEK I POTOKÓW
 Z3 - PARKOWE
 TERENY POŁOŻONE W STREFACH ODZIALYWANIA I OCHRONNYCH
 GŁÓWNYCH MAGISTRAL INFRASTRUKTURY TECHNICZNEJ
 KORYTARZE POWIAZAN

GRANICE OBSZARU OBJĘTEGO PLANEM NA TLE RYSUNKU
 USTALEN STUDIUM UWARUNKOWAŃ I KIERUNKÓW ZAGOSPODAROWANIA
 PRZESTRZENNEGO GMINY MIASTA CZERWIONKA - LESZCZYNY,
 PRZYJĘTEGO UCHWAŁĄ NR L.990/10 RADY MIEJSKIEJ
 W CZERWIONCE - LESZCZYNYCH Z DNIA 28 MAJA 2010 R.
 ZMIENIONE UCHWAŁĄ NR XXV.450/15 RADY MIEJSKIEJ
 W CZERWIONCE - LESZCZYNYCH Z DNIA 25 PAŹDZIERNIKA 2013 ROKU
 - SKALA 1:10000



**MIEJSKOWY PLAN ZAGOSPODAROWANIA PRZESTRZENNEGO
 CZĘŚCI TERENU GÓRNICZEGO "DĘBIEŃSKO 1"
 RYSUNEK NR 5 - SKALA 1:2000**

ZAŁĄCZNIK NR 5 DO UCHWAŁY NR XIX/228/16 RADY MIEJSKIEJ
 W CZERWIONCE - LESZCZYNYCH Z DNIA 18 MARCA 2016 R.

0 50 100
 metry

- GRANICE OBSZARU OBJĘTEGO PLANEM
- LINIE ROZGRANICZAJĄCE TERENY O RÓŻNYM PRZEZNACZENIU LUB RÓŻNYCH ZASADACH ZAGOSPODAROWANIA
- NIEPRZEKRACZALNE LINIE ZABUDOWY
- DOMINANTY UKŁADU PRZESTRZENNEGO
- GŁÓWNE MIEJSCA POŁĄCZEŃ DRÓG WEWNĘTRZNYCH Z ZEWNĘTRZNYM UKŁADEM KOMUNIKACYJNYM

RODZAJE PRZEZNACZENIA PODSTAWOWEGO TERENÓW

- PR - TERENY ZAGOSPODAROWANIA ODPADÓW WYDOBYWCZYCH
- P - TERENY OBIEKTÓW PRODUKCYJNYCH, SKŁADÓW I MAGAZYNÓW
- ZI - TERENY ZIELENI IZOLACYJNEJ
- KP - TERENY PARKINGÓW
- KDW - TERENY DRÓG WEWNĘTRZNYCH

ELEMENTY OBOWIĄZUJĄCE NA PODSTAWIE PRZEPISÓW ODREBNYCH

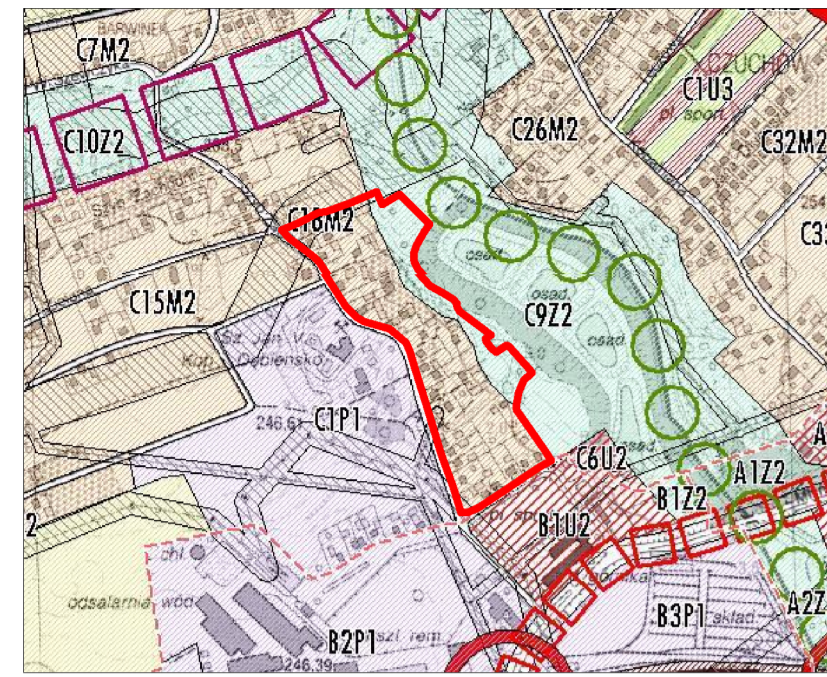
- GRANICE PŁYTKIEJ EKSPLOATACJI (DO 100M) ZLIKWIDOWANEJ KWK DĘBIEŃSKO
- GRANICE STREFY "K" - OCHRONY KRAJOBRAZU KULTUROWEGO HISTORYCZNYCH HALD
- STREFA TECHNOLOGICZNA DLA LINII ELEKTROENERGETYCZNYCH 110 KV

ELEMENTY INFORMACYJNE NA RYSUNKU PLANU

- 1158/265 - GRANICE I NUMERY DZIAŁEK
- LINIA ELEKTROENERGETYCZNA, NAPIĘTIEM WYSOKIEGO NAPIĘCIA 110KV
- LINIA ELEKTROENERGETYCZNA, NAPIĘTIEM ŚREDNIEGO NAPIĘCIA
- STREFA TECHNICZNA DLA LINII ELEKTROENERGETYCZNEJ ŚREDNIEGO NAPIĘCIA

UWAGA:
 OBSZAR OPRACOWANIA ZNAJDUJE SIĘ W GRANICACH TERENU I OBSZARU GÓRNICZEGO "DĘBIEŃSKO 1" I W GRANICACH ZŁOŻA WĘGLA KAMIENNEGO "DĘBIEŃSKO 1" "DĘBIEŃSKO 1"
 SPOSÓB OPISU TERENÓW NA RYSUNKU PLANU

A1MN
 PRZEZNACZENIE PODSTAWOWE TERENU
 KOLEJNY NUMER TERENU W RAMACH TEGO SAMEGO PRZEZNACZENIA PODSTAWOWEGO TERENU
 POŁOŻENIE TERENU W OBRĘBIE A - CZERWIONKA



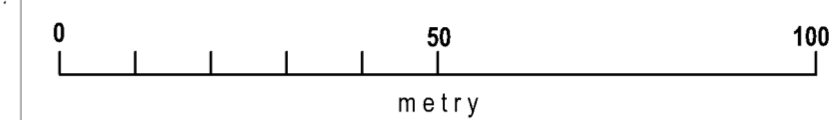
JEDNOSTKA STRUKTURALNA D - DĘBIENSKO
 M2 - MIESZKANIOWE Z PRZEWAĞĄ ZABUDOWY JEDNORODZINNEJ
 Z2 - DOLIN RZEK I POTOKÓW
 TERENY POŁOŻONE W STREFACH ODDZIAŁYWANIA I OCHRONNYCH GŁÓWNYCH MAGISTRAL INFRASTRUKTURY TECHNICZNEJ

GRANICE OBSZARU OBJĘTEGO PLANEM NA TLE RYSUNKU USTALEN STUDIUM UWARUNKÓWAŃ I KIERUNKÓW ZAGOSPODAROWANIA PRZESTRZENNEGO GMINY I MIASTA CZERWIONKA - LESZCZYNY, PRZYJĘTEGO UCHWAŁĄ NR L/590/10 RADY MIEJSKIEJ W CZERWIONCE - LESZCZYNYCH Z DNIA 28 MAJA 2010 R. ZMIENIONE UCHWAŁĄ NR XXXIV/458/2013 RADY MIEJSKIEJ W CZERWIONCE - LESZCZYNYCH Z DNIA 25 PAŹDZIERNIKA 2013 ROKU - SKALA 1:10000



MIEJSCOWY PLAN ZAGOSPODAROWANIA PRZESTRZENNEGO CZĘŚCI TERENU GÓRNICZEGO "DĘBIENSKO 1"

RYSUNEK NR 6 - SKALA 1:1000



ZAŁĄCZNIK NR 6 DO UCHWAŁY NR XIX/228/16 RADY MIEJSKIEJ W CZERWIONCE - LESZCZYNYCH Z DNIA 18 MARCA 2016 R.

- GRANICE OBSZARU OBJĘTEGO PLANEM
- LINIE ROZGRANICZAJĄCE TERENY O RÓŻNYM PRZEZNACZENIU LUB RÓŻNYCH ZASADACH ZAGOSPODAROWANIA
- NIEPRZEKACZALNE LINIE ZABUDOWY

RODZAJE PRZEZNACZENIA PODSTAWOWEGO TERENÓW

- MN TERENY ZABUDOWY MIESZKANIOWEJ JEDNORODZINNEJ
- ZL TERENY Z PRZEWAĞĄ ZIELENI NISKIEJ
- ZR TERENY ZIELENI NIEURZĄDZONEJ
- KDX TERENY CIĄGÓW PIESZO - JEZDNYCH
- KDW TERENY DRÓG WEWNĘTRZNYCH

ELEMENTY OBOWIĄZUJĄCE NA PODSTAWIE PRZEPISÓW ODRĘBNYCH

- STREFA KONTROLOWANA OD GAZOCIĄGU ŚREDNIOPRĘŻNEGO PODWYŻSZONEGO CIŚNIENIA
- STREFA TECHNOLOGICZNA OD LINII ELEKTROENERGETYCZNEJ 110KV

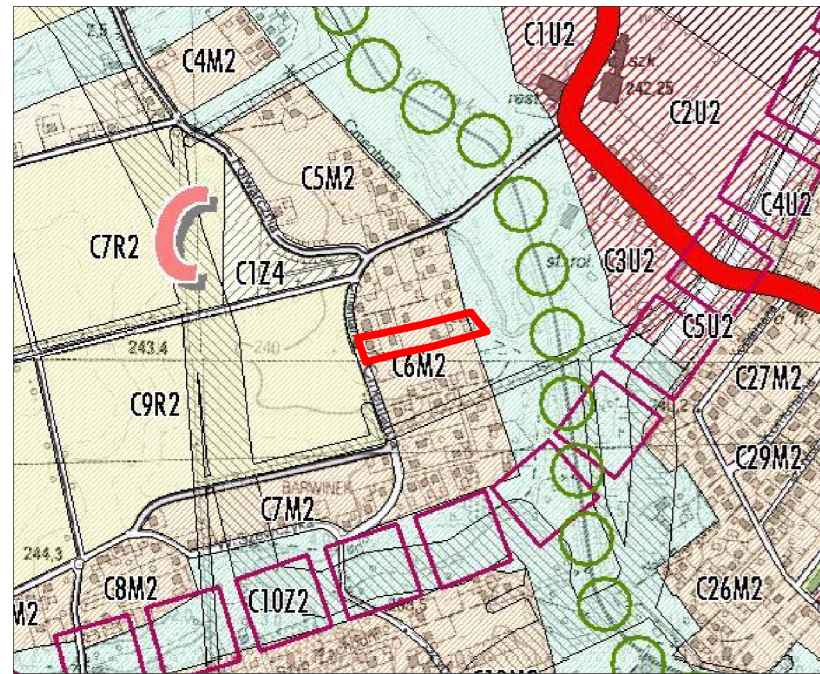
ELEMENTY INFORMACYJNE NA RYSUNKU PLANU

- 1158/265 GRANICE I NUMERY DZIAŁEK
- GAZOCIĄG ŚREDNIOPRĘŻNY PODWYŻSZONEGO CIŚNIENIA DN 400 CN 1,6 MPA
- LINIA ELEKTROENERGETYCZNA, NAWIETRZNA, WYSOKIEGO NAPIĘCIA 110KV
- LINIA ELEKTROENERGETYCZNA, NAWIETRZNA, ŚREDNIEGO NAPIĘCIA
- STREFA TECHNICZNA OD LINII ELEKTROENERGETYCZNEJ ŚREDNIEGO NAPIĘCIA

UWAGA: OBSZAR OPRACOWANIA ZNAJDUJE SIĘ W GRANICACH TERENU I OBSZARU GÓRNICZEGO "DĘBIENSKO 1" I W GRANICACH ZŁOŻA WĘGLA KAMIENNEGO "DĘBIENSKO" I "DĘBIENSKO 1" ORAZ W GRANICACH PARKU KRAJOBRAZOWEGO "CYSTERSKIE KOMPOZYCJE KRAJOBRAZOWE RUD WIELKICH"

SPOSÓB OPISU TERENÓW NA RYSUNKU PLANU

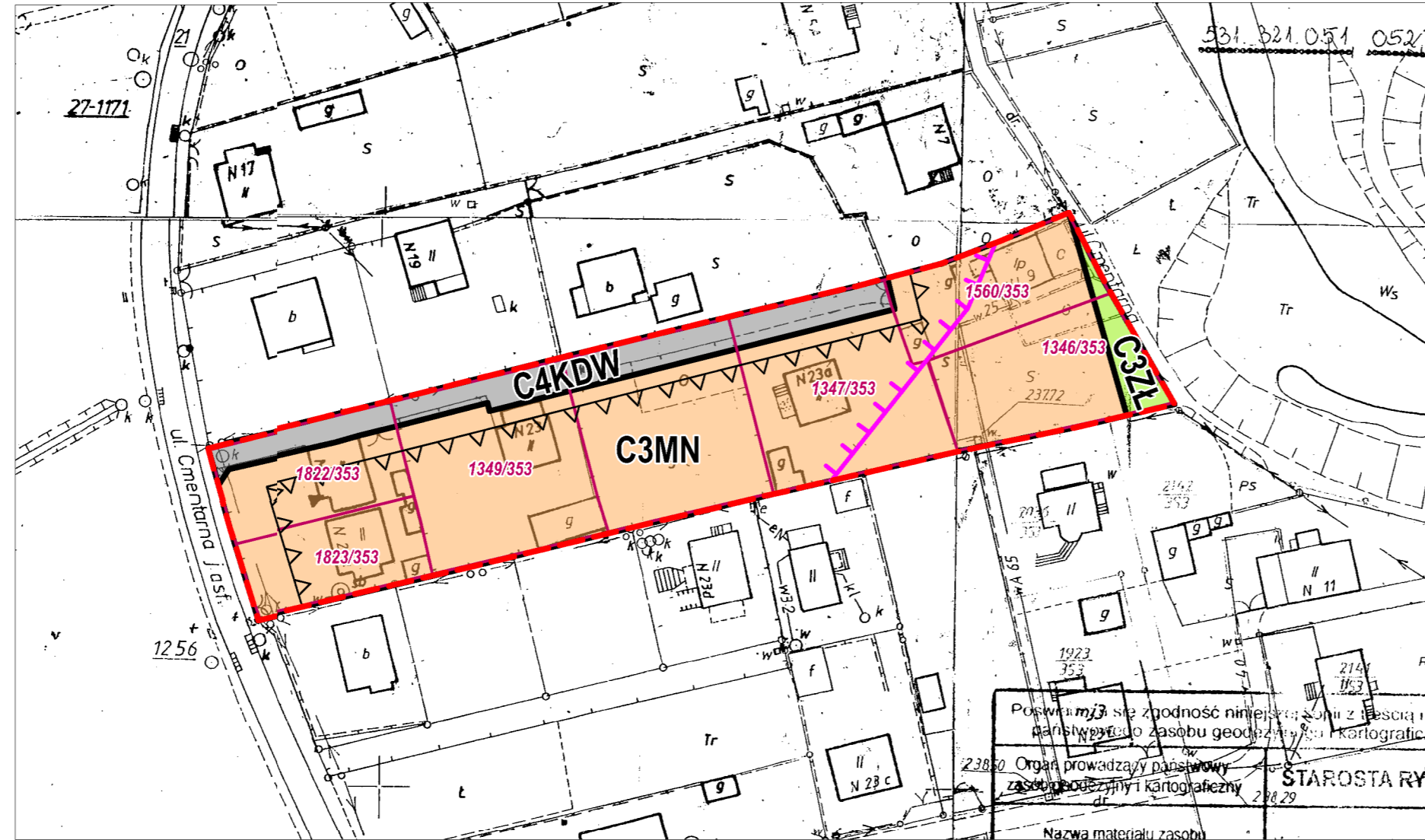
- C1MN PRZEZNACZENIE PODSTAWOWE TERENU
- KOLEJNY NUMER TERENU W RAMACH TEGO SAMEGO PRZEZNACZENIA PODSTAWOWEGO TERENU
- POŁOŻENIE TERENU W OBRĘBIE C - CZUCHÓW



JEDNOSTKA STRUKTURALNA D - DĘBIENSKO

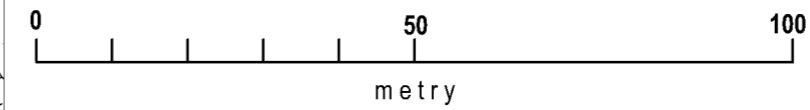
- M2 - MIESZKANIOWE Z PRZEWAGĄ ZABUDOWY JEDNORODZINNEJ
- Z2 - DOLIN RZEK I POTOKÓW
- TERENY POŁOŻONE W STREFACH ODDZIAŁYWANIA I OCHRONNYCH GŁÓWNYCH MAGISTRAL INFRASTRUKTURY TECHNICZNEJ

GRANICE OBSZARU OBJĘTEGO PLANEM NA TLE RYSUNKU USTALEŃ STUDIUM UWARUNKOWAŃ I KIERUNKÓW ZAGOSPODAROWANIA PRZESTRZENNEGO GMINY I MIASTA CZERWIONKA - LESZCZYN, PRZYJĘTEGO UCHWAŁĄ NR L/590/10 RADY MIEJSKIEJ W CZERWIONCE - LESZCZYNACH Z DNIA 28 MAJA 2010 R. ZMIENIONE UCHWAŁĄ NR XXXIV/458/2013 RADY MIEJSKIEJ W CZERWIONCE - LESZCZYNACH Z DNIA 25 PAŹDZIERNIKA 2013 ROKU - SKALA 1:10000



MIEJSCOWY PLAN ZAGOSPODAROWANIA PRZESTRZENNEGO CZĘŚCI TERENU GÓRNICZEGO "DĘBIENSKO 1"

RYSUNEK NR 7 - SKALA 1:1000



ZAŁĄCZNIK NR 7 DO UCHWAŁY NR XIX/228/16 RADY MIEJSKIEJ W CZERWIONCE - LESZCZYNACH Z DNIA 18 MARCA 2016 R.

- GRANICE OBSZARU OBJĘTEGO PLANEM
- LINIE ROZGRANICZAJĄCE TERENY O RÓŻNYM PRZEZNACZENIU LUB RÓŻNYCH ZASADACH ZAGOSPODAROWANIA
- NIEPRZEKRACZALNE LINIE ZABUDOWY

RODZAJE PRZEZNACZENIA PODSTAWOWEGO TERENÓW

- MN - TERENY ZABUDOWY MIESZKANIOWEJ JEDNORODZINNEJ
- ZŁ - TERENY Z PRZEWAGĄ ZIELENI NISKIEJ
- KDW - TERENY DRÓG WEWNĘTRZNYCH

ELEMENTY OBOWIĄZUJĄCE NA PODSTAWIE PRZEPISÓW ODRĘBNYCH

- GRANICE TERENÓW POŁOŻONYCH W ODLEGŁOŚCI 150 M OD GRANIC ISTNIEJĄCEGO CMENTARZA

ELEMENTY INFORMACYJNE NA RYSUNKU PLANU

- 1158/265 - GRANICE I NUMERY DZIAŁEK

UWAGA: OBSZAR OPRACOWANIA ZNAJDUJE SIĘ W GRANICACH TERENU I OBSZARU GÓRNICZEGO "DĘBIENSKO 1" I W GRANICACH ŻŁOŻA WĘGLA KAMIENNEGO "DĘBIENSKO" I "DĘBIENSKO 1" ORAZ W GRANICACH PARKU KRAJOBRAZOWEGO "CYSTERSKIE KOMPOZYCJE KRAJOBRAZOWE RUD WIELKICH"

SPOSÓB OPISU TERENÓW NA RYSUNKU PLANU

- C1MN - PRZEZNACZENIE PODSTAWOWE TERENU
- KOLEJNY NUMER TERENU W RAMACH TEGO SAMEGO PRZEZNACZENIA PODSTAWOWEGO TERENU
- POŁOŻENIE TERENU W OBRĘBIE C - CZUCHÓW

Załącznik Nr 8 do Uchwały Nr XIX/228/16
Rady Miejskiej w Czerwionce-Leszczynach
z dnia 18 marca 2016 r.

Rozstrzygnięcia o sposobie rozpatrzenia uwag do projektu planu

Do projektu planu miejscowego, wyłożonego do publicznego wglądu w okresie od 10 września 2015 r. do 8 października 2015 r., zbieranie uwag do 22 października 2015 r. wpłynęła 1 uwaga, która nie została uwzględniona przez Burmistrza Gminy i Miasta Czerwionka-Leszczyny, ale została uwzględniona na sesji Rady Miejskiej w Czerwionce-Leszczynach w dniu 27 listopada 2015 r.

Do projektu planu miejscowego, wyłożonego ponownie do publicznego wglądu w okresie od 17 grudnia 2015 r. do 21 stycznia 2016 r., zbieranie uwag do 4 lutego 2016 r. nie została złożona żadna uwaga.

W związku z powyższym, nie rozstrzyga się o sposobie rozpatrzenia uwag.

Załącznik Nr 9 do Uchwały Nr XIX/228/16
Rady Miejskiej w Czerwionce-Leszczynach
z dnia 18 marca 2016 r.

Rozstrzygnięcia o sposobie realizacji zapisanych w planie inwestycji z zakresu infrastruktury technicznej, które należą do zadań własnych gminy oraz o zasadach ich finansowania zgodnie z przepisami o finansach publicznych

Rada Miejska w Czerwionce-Leszczynach rozstrzyga (w oparciu o „Prognozę skutków finansowych uchwalenia miejscowego planu zagospodarowania przestrzennego dla części terenu górniczego „Dębieńsko 1”) o sposobie realizacji, zapisanych w miejscowym planie zagospodarowania przestrzennego dla części terenu górniczego „Dębieńsko 1”, inwestycji z zakresu infrastruktury technicznej, które należą do zadań własnych gminy oraz zasad ich finansowania:

1. W związku z uchwaleniem miejscowego planu zagospodarowania przestrzennego gmina Czerwionka-Leszczyny może ponieść wydatki na inwestycje drogowe, będące skutkiem ustaleń planu miejscowego, dotyczące realizacji nowych odcinków dróg publicznych oznaczonych w planie symbolem KDD. Projekt planu wyznacza nową drogę publiczną, w związku z czym, wejście w życie ustaleń planu może skutkować koniecznością wykupu gruntów pod w/w inwestycje oraz poniesienia kosztów związanych z jej realizacją.
2. Gmina Czerwionka-Leszczyny może ponieść wydatki na inwestycje związane z infrastrukturą techniczną (sieć wodociągowa), ponieważ w planie wyznaczono nowe tereny przeznaczone pod zabudowę. W przypadku powstania obiektów na nowoprojektowanych terenach inwestycyjnych konieczna będzie realizacja sieci infrastruktury technicznej służąca obsłudze tychże obiektów. Koszt w/w inwestycji będzie zależał od intensywności powstawania nowej zabudowy na nowo wyznaczonych terenach inwestycyjnych.
3. Opis sposobu realizacji inwestycji wymienionych w pkt 1 i pkt 2:
 - 1) inwestycje będą realizowane sukcesywnie w oparciu o aktualne potrzeby mieszkańców, z uwzględnieniem rocznych budżetów, wieloletnich programów inwestycyjnych oraz w miarę pozyskiwania środków finansowych;
 - 2) realizacja inwestycji przebiegać będzie zgodnie z obowiązującymi przepisami właściwymi ze względu na rodzaj i charakter inwestycji, w tym m.in. ustawą prawo budowlane, ustawą o drogach publicznych, ustawą o zamówieniach publicznych, ustawą o samorządzie gminnym, ustawą o gospodarce komunalnej oraz ustawą prawo ochrony środowiska.
4. Inwestycje wymienione w pkt 1 i pkt 2 będą finansowane w oparciu o przepisy o finansach publicznych, z wykorzystaniem m.in.:
 - 1) środków budżetu gminy;
 - 2) dofinansowania ze środków unijnych, krajowych, wojewódzkich oraz innych źródeł zewnętrznych;
 - 3) pożyczek bankowych lub pożyczek udzielanych na preferencyjnych warunkach w Narodowym, czy też Wojewódzkim Funduszu Ochrony Środowiska i Gospodarki Wodnej;
 - 4) Instrumentu partnerstwa publiczno-prywatnego i porozumień o charakterze cywilno-prawnym.