

**UCHWAŁA NR XII/172/25
RADY MIEJSKIEJ W CZERWIONCE-LESZCZYNACH**

z dnia 24 lutego 2025 r.

**w sprawie zmiany uchwały dotyczącej wyznaczenia obszaru i granic Aglomeracji Czerwionka-
Leszczyny**

Na podstawie art. 18 ust. 2 pkt. 15 ustawy z dnia 8 marca 1990 r. o samorządzie gminnym (t.j. Dz. U. z 2024 r. poz. 1465 z późn. zm.) w związku z art. 87 ust. 1, 4 i 6 ustawy z dnia 20 lipca 2017 r. Prawo wodne (t.j. Dz. U. z 2024 r. poz. 1087 z późn. zm.) oraz § 4 ust. 1 Rozporządzenia Ministra Gospodarki Morskiej i Żeglugi Śródlądowej z dnia 27 lipca 2018 r. w sprawie sposobu wyznaczania obszarów i granic aglomeracji (Dz. U. z 2018 r. poz. 1586), po uzgodnieniu projektu uchwały z Dyrekcją Państwowego Gospodarstwa Wodnego Wody Polskie (Postanowienie z dnia 17 stycznia 2025 r.) oraz po uzgodnieniu projektu uchwały z Regionalnym Dyrektorem Ochrony Środowiska w Katowicach (Postanowienie z dnia 17 czerwca 2024 r.)

Rada Miejska w Czerwionce-Leszczynach uchwala, co następuje:

§ 1.

W uchwale nr XXVIII/318/20 Rady Miejskiej w Czerwionce-Leszczynach z dnia 29 grudnia 2020 r. w sprawie wyznaczenia obszaru i granic Aglomeracji Czerwionka-Leszczyny (Dz. Urz. Woj. Ślą 2021.342) wprowadza się następujące zmiany:

1) przepis § 1. otrzymuje brzmienie: „Wyznacza się Aglomerację Czerwionka-Leszczyny o wielkości 17 878 RLM”.

2) przepis § 2. otrzymuje brzmienie:

„Charakterystyka opisowa Aglomeracji Czerwionka-Leszczyny obejmuje:

1) Informacje podstawowe:

- a) długość istniejącej sieci kanalizacyjnej: 37,9 km, w tym kanalizacji sanitarnej grawitacyjnej 34,1 km, sanitarnej tłocznej 1,5 km, ogólnospławnej grawitacyjnej 2,3 km, obecnie nie planuje się budowy nowej sieci kanalizacyjnej,
- b) liczba stałych mieszkańców w aglomeracji: 13 947 osób,
- c) liczba osób czasowo przebywających w aglomeracji: 120 osób,
- d) liczba osób korzystających z indywidualnych systemów oczyszczania ścieków komunalnych - przydomowych oczyszczalni ścieków: 4 osoby,
- e) liczba osób korzystających ze zbiorników bezodpływowych: 93 osoby,
- f) RLM z przemysłu i usług obsługiwana przez sieć kanalizacyjną: 3 811 RLM,
- g) RLM z przemysłu i usług obsługiwana przez tabor asenizacyjny: 0 RLM,
- h) oczyszczalnia ścieków: Czerwionka-Leszczyny, ul. Nowy Dwór 20,

2) System gospodarki ściekowej:

- a) średnia dobowa ilość ścieków komunalnych powstających na terenie aglomeracji – 1 507 m³/d
- b) Ilość ścieków odprowadzana do zbiorników bezodpływowych w obszarze aglomeracji - 1,8 m³/d
- c) skład jakościowy ścieków surowych:
 - BZT₅ [mg O₂/l]: 608,8
 - ChZT_a [mg O₂/l]: 1650,4
 - zawiesina ogólna [mg/l]: 871,6
 - fosfor ogólny [mg P/l]: 21,4
 - azot ogólny [mg N/l]: 80,5

- d) maksymalna przepustowość istniejących oczyszczalni ścieków: 6 300 m³/d
- e) zweryfikowana ilość i skład ścieków przemysłowych odprowadzanych przez zakłady przemysłowe i usługowe:
- ilość [m³/d]: 126,3
 - BZT₅ [mg O₂/l]: 1 810
 - ChZT₅ [mg O₂/l]: 2 237
 - zawiesina ogólna [mg/l]: 212
 - fosfor ogólny [mg P/l]: 13
 - RLM: 3 811

f) nazwy zakładów, których podłączenie do systemu kanalizacji zbiorczej jest planowane: brak aktualnie planowanych podłączeń;

g) podstawowe informacje na temat istniejących na terenie aglomeracji indywidualnych systemów oczyszczania ścieków oraz zamierzeń inwestycyjnych w tym zakresie:

Na terenie aglomeracji funkcjonuje jeden indywidualny system oczyszczania ścieków zapewniający wymagany poziom ochrony środowiska jak dla aglomeracji. Nie przewiduje się budowy nowych indywidualnych systemów oczyszczania ścieków na terenie aglomeracji. Zgodnie z rejestrem gminnym na terenie aglomeracji zlokalizowanych jest 110 zbiorników bezodpływowych, przy czym 66 z nich jest wyłączona z eksploatacji.

Ilość ścieków powstający na terenie aglomeracji, dla których zastosowano indywidualne systemy zapewniające taki sam poziom ochrony środowiska jak w przypadku systemów kanalizacji zbiorczej: 120 m³/r. Pozostałe ścieki powstające na terenie aglomeracji są odprowadzone do oczyszczalni ścieków w Czerwionce-Leszczynach.

h) uzasadnienie określonej RLM aglomeracji:

- Liczba mieszkańców korzystających z istniejącej sieci kanalizacyjnej: 13 850
- Liczba mieszkańców, planowanych do przyłączenia do sieci kanalizacyjnej: 0
- Liczba osób czasowo przebywających korzystających z sieci kanalizacyjnej: 120
- Równoważna Liczba Mieszkańców wynikająca z dobowego ładunku ścieków odprowadzanych przez zakłady przemysłowe i usługowe korzystające z istniejącej sieci kanalizacyjnej: 3 811
- Równoważna Liczba Mieszkańców wynikająca z dobowego ładunku ścieków odprowadzanych przez zakłady przemysłowe i usługowe korzystające z taboru asenizacyjnego: 0
- Liczba mieszkańców oraz osób czasowo przebywających na terenie aglomeracji, korzystających ze zbiorników bezodpływowych: 93
- Liczba mieszkańców oraz osób czasowo przebywających na terenie aglomeracji, korzystających z przydomowych oczyszczalni ścieków: 4
- Równoważna Liczba Mieszkańców RLM (suma): 17 878
- Poziom skanalizowania: 99,4%

i) strefy ochronne ujęć wody: brak;

j) obszary ochronne wód śródlądowych: nie dotyczy;

k) formy ochrony przyrody (pomnik przyrody):

Obszar aglomeracji znajduje się częściowo w granicach Parku Krajobrazowego Cysterskie Kompozycje Krajobrazowe Rud Wielkich. Park ten został utworzony Rozporządzeniem Wojewody Katowickiego nr 181/93 z 23.11.1993 r. (Dz. Urz. Woj. Kat. nr 15/93, poz. 130).

Ponadto na obszarze aglomeracji znajdują się pomniki przyrody:

- Głaz Alojzego Damca - głaz narzutowy - pomnik przyrody zlokalizowany przy ulicy ks. Pojdy w Leszczynach, ustanowiony Uchwałą Nr XV/140/07 Rady Miejskiej w Czerwionce-Leszczynach z dnia 26 października 2007 r. w sprawie ustanowienia pomnika przyrody (Dz. Urz. Woj. Śląsk, z 2007 r. nr 205 poz. 4114)
- Dąb szypułkowy - *Quercus robur* - pomnik przyrody zlokalizowany przy ulicy Ligonia w Leszczynach, ustanowiony Decyzją nr 240 o uznaniu za pomnik przyrody PWRN w Katowicach z dnia 07.08.1963r."

I) podsumowanie liczby mieszkańców i RLM aglomeracji:

L.P	działanie	opis	RLM
1		Liczba mieszkańców gminy (meldunek stały i czasowy)	13 947
2		Liczba mieszkańców korzystająca z istniejącej sieci kanalizacji sanitarnej	13 850
3		Liczba osób czasowo przebywających w aglomeracji korzystająca z sieci kanalizacji sanitarnej (miejsca noclegowe)	120
4		Liczba osób czasowo przebywających w aglomeracji obsługiwana przez tabor asenizacyjny (miejsca noclegowe)	0
5		Liczba osób czasowo przebywających w aglomeracji obsługiwana przez przydomowe oczyszczalnie (miejsca noclegowe)	0
6		Liczba mieszkańców obsługiwana przez przydomowe oczyszczalnie	4
7		Liczba mieszkańców obsługiwana przez tabor asenizacyjny	93
8		Przemysł podłączony do systemu kanalizacyjnego	3 811
9		Przemysł korzystający ze zbiorników bezodpływowych	0
10	2+3+4+5+6+7+8+9	RLM aglomeracji	17 878
11	2+3+8	RLM korzystająca z kanalizacji	17 781
12	$(11/10)*100\%$	% RLM	99,4
13		Mieszkańcy oraz osoby czasowo przebywające w aglomeracji planowani do przyłączenia do planowanej sieci/istniejącej sieci	0
14		Przemysł planowany do przyłączenia do planowanej sieci/istniejącej sieci	0
15		Stali mieszkańcy oraz osoby czasowo przebywające korzystające nadal z POS oraz zbiorników w aglomeracji	97
16		Przemysł odprowadzany nadal do zbiorników bezodpływowych w aglomeracji	0
17	10	RLM aglomeracji	17 878
18	10+13+14	RLM korzystająca z kanalizacji po realizacji inwestycji	17 781
19	$(18/17)* 100\%$	% RLM po realizacji inwestycji	99,4

m) Aglomeracja Czerwionka-Leszczyny spełnia następujące warunki zgodnie z art. 87a Prawa wodnego:

- a. jest wyposażona w sieć kanalizacyjną gwarantującą zbieranie co najmniej 98% ładunku zanieczyszczeń z obszaru aglomeracji wyrażonego w równoważnej liczbie mieszkańców,
- b. ładunek zanieczyszczeń niezebrany siecią kanalizacyjną stanowi nie więcej niż 2% ładunku zanieczyszczeń z obszaru aglomeracji i jest mniejszy niż 2000 równoważnej liczby mieszkańców,
- c. ładunek zanieczyszczeń niezebrany siecią kanalizacyjną jest oczyszczany w innych systemach oczyszczania ścieków, zapewniających taki sam poziom ochrony środowiska jak dla całej aglomeracji,
- d. zapewnia wydajność oczyszczalni ścieków pozwalającą odebrać całość ładunku zanieczyszczeń powstających w aglomeracji wyrażonego w równoważnej liczbie mieszkańców,
- e. stosowana jest technologia oczyszczania ścieków z aglomeracji, która gwarantuje osiągnięcie wymaganych przepisami powszechnie obowiązującymi standardów

oczyszczania ścieków dla oczyszczalni ścieków w aglomeracji o określonej wielkości wyrażonej równoważną liczbą mieszkańców.

- n) Gmina i Miasto Czerwionka-Leszczyny prowadzi ewidencję zbiorników bezodpływowych i przydomowych oczyszczalni ścieków w postaci elektronicznej.”.

§ 2.

Treść załącznika do zmienianej uchwały zastępuje się załącznikiem do niniejszej uchwały.

§ 3.

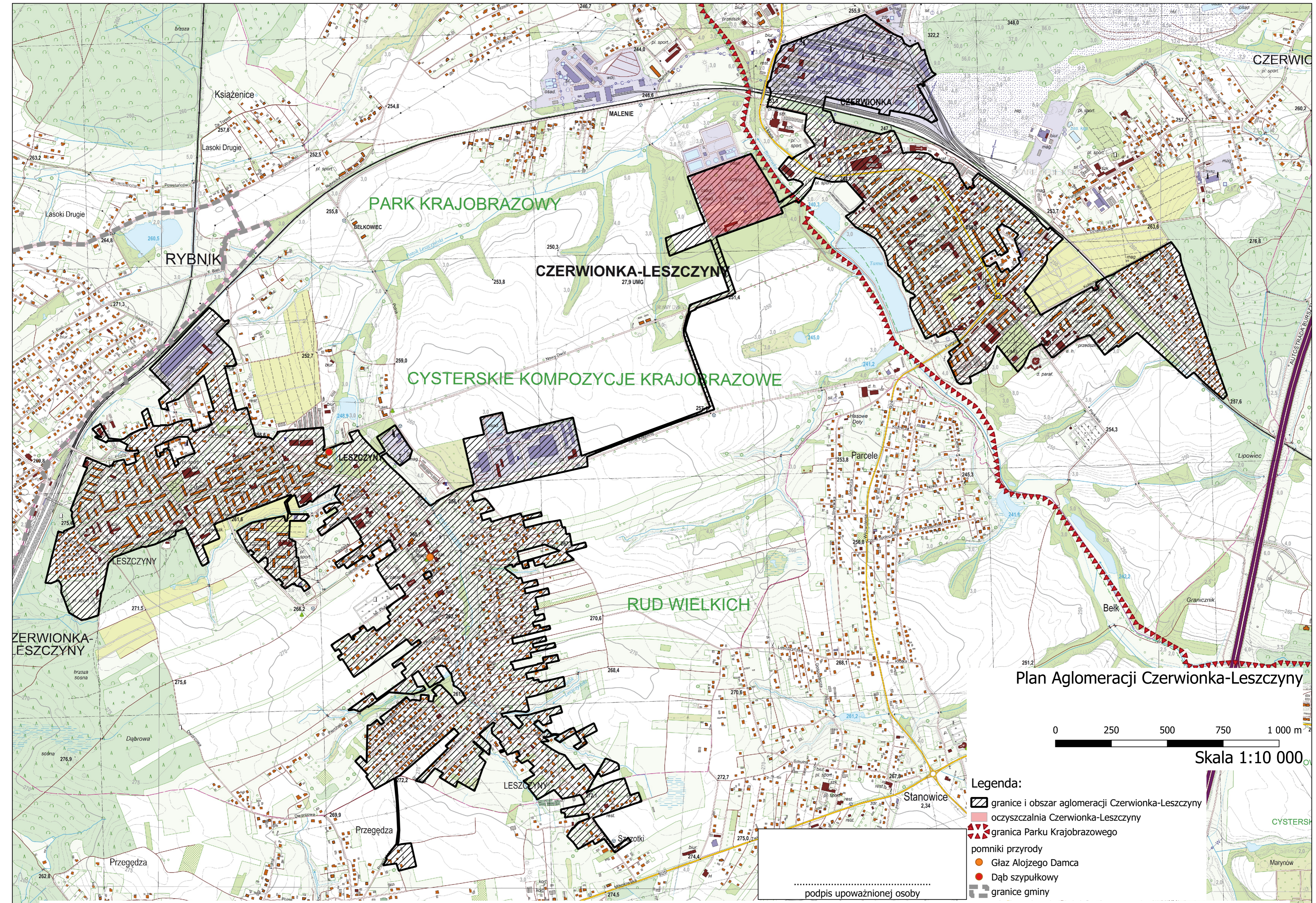
Wykonanie uchwały powierza się Burmistrzowi Gminy i Miasta Czerwionka-Leszczyny.

§ 4.

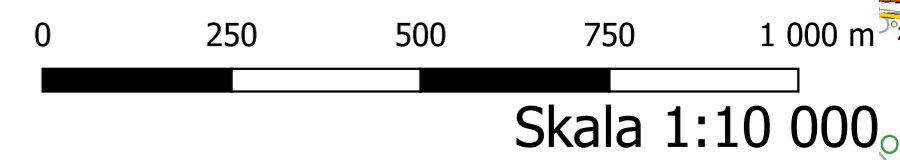
Uchwała wchodzi w życie po upływie 14 dni od dnia ogłoszenia w Dzienniku Urzędowym Województwa Śląskiego.

Przewodniczący Rady
Miejskiej

mgr Artur Sola



Plan Aglomeracji Czerwionka-Leszczyna



- Legenda:**
- granice i obszar aglomeracji Czerwionka-Leszczyna
 - oczyszczalnia Czerwionka-Leszczyna
 - granica Parku Krajobrazowego
 - pomniki przyrody
 - Głaz Alojzego Damca
 - Dąb szypułkowy
 - granice gminy

.....
podpis upoważnionej osoby