

PROJEKT WYKONAWCZY

Budowa Sali gimnastycznej przy szkole podstawowej w Palowicach.
działki nr 543/34

Województwo: śląskie, Powiat: rybnicki, Jednostka ewidencyjna: 241201_5
Czerwionka-Leszczyny, Obręb: 0003 Palowice
Kategoria obiektu: XIV, IV, XXVI

TOM I.3 INWENTARYZACJA DENDROLOGICZNA WRAZ Z WYCINKĄ DRZEW

OBIEKT: Szkoła Podstawowa im. Stefana Żeromskiego
ul. Dębowa nr 3, działki nr 543/34;
44-246 Palowice

ZAMAWIAJĄCY: Gmina i Miasto Czerwionka-Leszczyny
ul. Parkowa 9,
44-230 Czerwionka-Leszczyny

NR PROJ: 217/03/BR/2016

Funkcja	Tytuł zawodowy Imię i nazwisko	Nr uprawnień	Podpis
Opracował	mgr inż. Dariusz Chłapek	SLK/5947/PWBKb/16 Członek OIIB nr ew. SLK/BO/9742/16	mgr inż. Dariusz CHŁAPEK uprawnienia budowlane do projektowania i kierowania robotami budowlanymi w specjalności konstrukcyjno-budowlanej bez ograniczeń nr ewid. SLK/5947/PWBKb/16
Opracował	mgr inż. Piotr Renke	518/02 Członek OIIB nr ew. SLK/BO/2777/01	mgr inż. Piotr RENKE Uprawnienia budowlane bez ograniczeń do projektowania nr 518/02 i do kierowania robotami budowlanymi nr 40/2001 w specjalności konstrukcyjno-budowlanej

**Wycinka drzew i krzewów Inwestor dokona we własnym zakresie przed
rozpoczęciem realizacji inwestycji**

Rybnik, grudzień 2016r

Spis treści

1. PODSTAWA I ZAKRES OPRACOWANIA	3
2. LOKALIZACJA INWENTARYZOWANEGO DRZEWOSTANU.....	3
3. KRÓTKA CHARAKTERYSTYKA DRZEWOSTANU.....	3
4. OCENA DENDROLOGICZNA DRZEW	3
LEGENDA.....	6

1. Podstawa i zakres opracowania

- 1.1 Zlecenie
- 1.2 Oględziny terenu zieleni oraz wykonanie obmiaru i oceny drzew w terenie
- 1.3 Sporządzenie wykazu inwentaryzacji dendrologicznej
- 1.4 Ocena zdrowotności i dekoracyjności drzewostanu
- 1.5 Naniesienie na plan sytuacyjny opisu inwentaryzowanych drzew.

2. Lokalizacja inwentaryzowanego drzewostanu

Inwentaryzacje przeprowadzono na działkach o numerach 543/34 w Palowicach przy ul. Dębowa. Nr.3

3. Krótka charakterystyka drzewostanu

Każde drzewo posiada oznaczenie numeryczne. Zgodnie z tym oznaczeniem w tabeli inwentaryzacyjnej znajduje się opis zinwentaryzowanych drzew.

4. Ocena dendrologiczna drzew

Ocenę dendrologiczną drzew i krzewów sporządzono stosując następujące kategorie:

Ocena stanu zdrowotnego podana w 3-ch kategoriach.

-stan dobry- egzemplarz zdrowy, silny, brak oznak chorób, szkodników i uszkodzeń mechanicznych

-stan dostateczny -na drzewie małe uszkodzenia mechaniczne lub mało widoczne objawy chorób czy szkodników, możliwe do usunięcia przy zastosowaniu odpowiednich zabiegów pielęgnacyjnych.

-stan zły- widoczne na drzewie duże uszkodzenia mechaniczne, chorobowe lub wywołane przez szkodniki w postaci ubytków korony na pniu lub dużych ran, czy też ubytki w strukturze korony względnie w postaci silnego posuszu korony.

Ocena wartości dekoracyjnej podana w 4-ch kategoriach:

-wartość duża- drzewo o typowym wyglądzie w pokroju dla gatunku i odmiany oraz o dużej wartości zdobniczej w postaci liści kwiatów owoców (nasion) lub korony

-wartość przeciętna- drzewo o typowym wyglądzie i pokroju dla gatunku posiadającą jedną z w/w cech wartości zdobniczej

-wartość niska- drzewo bez cech wymienionych dla wartości dużej, nie cięte krzywe, zdeformowane lub zdziczałe, rosnące w grupie silnie zagęszczonej o wysokości nadmiernej wydłużonej lub obniżonej, drzewo z dużym posuszem w koronie.

-wartość bardzo niska- drzewo usychające lub suche, kwalifikujące się do wycinki z powodu nieodpowiedniego stanowiska lub stwarzającego zagrożenie

W czasie inwentaryzacji dendrologicznej dokonano pomiaru średnicy drzew i krzewów na wysokości 130cm, oraz dodatków drzew na wysokości 5cm.

- 35 cm – w przypadku topoli, wierzb, kasztanowca zwyczajnego, klonu jesionolistnego, klonu srebrzystego, robinii akacjowej oraz platanu klonolistnego,
- 25 cm – w przypadku pozostałych gatunków drzew,

Pomiarów na wysokości 5 cm nie przedstawiono w poniższej tabelce.

Oznaczenie	Nazwa rodzajowa i gatunkowa drzewa Polska	Średnica [cm] Pomiar na wysokości 130cm]	Numer działki	Wysokość drzewa [m]	Średnica korony [m]	Stan techniczny	Dekoracyjność	Wiek [lat]	Uwagi
1	Robinia akacjowa (<i>Robinia pseudoacacia</i> L.)	134	543/34	12	6	dobry	dobry	25	
2	Sosna zwyczajna <i>Pinus sylvestris</i> L.	93	661/34	8	5	dobry	dobry	15	
3	Świerk pospolity <i>Picea abies</i>	44	543/34	7	4	dobry	dobry	20	BRAK
4	Sosna zwyczajna <i>Pinus sylvestris</i> L.	77/59	543/34	8	4	dobry	dobry	30	
5	Lipa drobnolistna <i>Tilia cordata</i> Mill	189	543/34	14	6	dobry	dobry	65	
6	Sosna zwyczajna <i>Pinus sylvestris</i> L.	65	543/34	12	6	dobry	dobry	30	
7	Sosna zwyczajna <i>Pinus sylvestris</i> L.	36/24	543/34	7	4	dobry	dobry	22	
8	Sosna zwyczajna <i>Pinus sylvestris</i> L.	43/33	543/34	7	4	dobry	dobry	25	
9	Świerk pospolity <i>Picea abies</i>	80	543/34	8	4	dobry	dobry	10	
10	Sosna zwyczajna <i>Pinus sylvestris</i> L.	62	543/34	7	3	dobry	dobry	30	
11	Sosna zwyczajna <i>Pinus sylvestris</i> L.	68	543/34	9	3	dobry	dobry	30	
12	Sosna zwyczajna <i>Pinus sylvestris</i> L.	48	543/34	6	3	dobry	dobry	20	
13	Sosna zwyczajna <i>Pinus sylvestris</i> L.	38/29	543/34	7	4	dobry	dobry	22	
14	Sosna zwyczajna <i>Pinus sylvestris</i> L.	53	543/34	8	4	zły	niska	22	
15	Sosna zwyczajna <i>Pinus sylvestris</i> L.	66	543/34	8	3	dobry	dobry	30	
16	Sosna zwyczajna <i>Pinus sylvestris</i> L.	45	543/34	7	3	dobry	dobry	22	
17	Sosna zwyczajna <i>Pinus sylvestris</i> L.	62	543/34	8	4	dobry	dobry	30	
18	Sosna zwyczajna <i>Pinus sylvestris</i> L.	71	543/34	8	4	dobry	dobry	30	
19	Sosna zwyczajna <i>Pinus sylvestris</i> L.	55	543/34	7	4	dobry	dobry	24	
20	Sosna zwyczajna <i>Pinus sylvestris</i> L.	81	543/34	8	4	dobry	dobry	32	
21	Sosna zwyczajna <i>Pinus sylvestris</i> L.	49	543/34	8	5	dobry	dobry	24	
22	Brzoza brodawkowata <i>Betula pendula</i> Roth	84	543/34	14	6	dobry	dobry	40	
23	Dąb czerwony <i>Quercus rubra</i>	45	543/34	6	3	dobry	dobry	20	
24	Brzoza	79	543/34	14	6	dobry	dobry	38	

	brodawkowata <i>Betula pendula Roth</i>								
25	Lipa drobnolistna <i>Tilia cordata Mill</i>	44	543/34	7	3	dobry	dobry	15	
26	Brzoza brodawkowata <i>Betula pendula Roth</i>	66	543/34	16	4	dobry	dobry	38	
27	Sosna Pospolita (<i>Pinus L.</i>)	43	543/34	9	5	dobry	dobry	22	
28	Brzoza brodawkowata <i>Betula pendula Roth</i>	134	543/34	16	5	dobry	dobry	50	
29	Lipa drobnolistna <i>Tilia cordata Mill</i>	43	543/34	6	2	dobry	dobry	15	
30	Lipa drobnolistna <i>Tilia cordata Mill</i>	35	543/34	6	2	dobry	dobry	12	
31	Lipa drobnolistna <i>Tilia cordata Mill</i>	41	543/34	6	2	dobry	dobry	12	
32	Klon jesionolistny <i>Acer negundo L.</i>	48	543/34	6	4	dobry	dobry	20	
33a	Klon jesionolistny <i>Acer negundo L.</i>	64	543/34	6	4	dobry	dobry	21	
33	Dąb czerwony <i>Quercus rubra</i>	404	543/34	22	16	dobry	dobry	150	
34	Dąb czerwony <i>Quercus rubra</i>	209	543/34	18	10	dobry	dobry	90	
35	Dąb czerwony <i>Quercus rubra</i>	288	543/34	20	12	dobry	dobry	120	
36	Brzoza brodawkowata <i>Betula pendula Roth</i>	120	543/34	16	10	dobry	dobry	60	
49	Klon jesionolistny <i>Acer negundo L.</i>	43/125	543/34	8	4	dobry	dobry	22	
51	Dąb czerwony <i>Quercus rubra</i>	25	543/34	4	1	dobry	dobry	22	
52	Dąb czerwony <i>Quercus rubra</i>	49	543/34	6	2	dobry	dobry	35	
53	Dąb czerwony <i>Quercus rubra</i>	34	543/34	4	1	dobry	dobry	30	
54	Dąb czerwony <i>Quercus rubra</i>	22	543/34	4	1	dobry	dobry	22	
55	Dąb czerwony <i>Quercus rubra</i>	36	543/34	5	1	dobry	dobry	30	
56	Dąb czerwony <i>Quercus rubra</i>	37	543/34	4	1	dobry	dobry	30	
57	Dąb czerwony <i>Quercus rubra</i>	39	543/34	5	2	dobry	dobry	30	
58	Dąb czerwony <i>Quercus rubra</i>	25	543/34	4	1	dobry	dobry	22	
59	Dąb czerwony <i>Quercus rubra</i>	32	543/34	5	1	dobry	dobry	28	
60	Dąb czerwony <i>Quercus rubra</i>	23	543/34	4	1	dobry	dobry	22	
61	Dąb czerwony <i>Quercus rubra</i>	26	543/34	4	1	dobry	dobry	22	
Krzewy ozdobne									
37	Żywotnik, olbrzymi <i>Thuja plicata</i>	88/103	543/34	12	2	dobry	dobry	50	
38	Żywotnik zachodni <i>Thuja occidentalis</i>	27/19	543/34	4	1	dobry	dobry	25	
39	Żywotnik zachodni <i>Thuja occidentalis</i>	15/16/15	543/34	4	1	dobry	dobry	25	
40	Żywotnik zachodni <i>Thuja occidentalis</i>	28	543/34	4	1	dobry	dobry	25	
41	Żywotnik zachodni <i>Thuja occidentalis</i>	26/36	543/34	7	1	dobry	dobry	25	

42	Cyprysyk lawsona Columnaris <i>Chamaecyparis lawsoniana</i> Columnaris	33/32	543/34	7	1	dobry	dobry	25	
43	Żywotnik zachodni <i>Thuja occidentalis</i>	33	543/34	7	1	dobry	dobry	25	
44	Cyprysyk lawsona Columnaris <i>Chamaecyparis lawsoniana</i> Columnaris	39/40/40	543/34	7	1	dobry	dobry	25	
45	Żywotnik zachodni <i>Thuja occidentalis</i>	27/30/31	543/34	7	1	dobry	dobry	25	
46	Cyprysyk lawsona Columnaris <i>Chamaecyparis lawsoniana</i> Columnaris	28/38	543/34	7	1	dobry	dobry	25	
47	Żywotnik zachodni <i>Thuja occidentalis</i>	40	543/34	7	1	dobry	dobry	25	
48	Żywotnik zachodni <i>Thuja occidentalis</i>	62	543/34	7	1	dobry	dobry	25	
50	Żywotnik zachodni <i>Thuja occidentalis</i>	25/33/52	543/34	5	1	dobry	dobry	25	
	Jałowice chiński <i>Juniperus chinensis</i>	brak pnia na wysokości 1.3m	543/34	0,5	~4	dobry	dobry	20	
	Jałowice chiński <i>Juniperus chinensis</i>	brak pnia na wysokości 1.3m	543/34	0,5	~4	dobry	dobry	20	
	Jałowice chiński <i>Juniperus chinensis</i>	brak pnia na wysokości 1.3m	543/34	0,5	~2	dobry	dobry	20	
Powierzchnia krzewów do wycięcia						~18m ²			

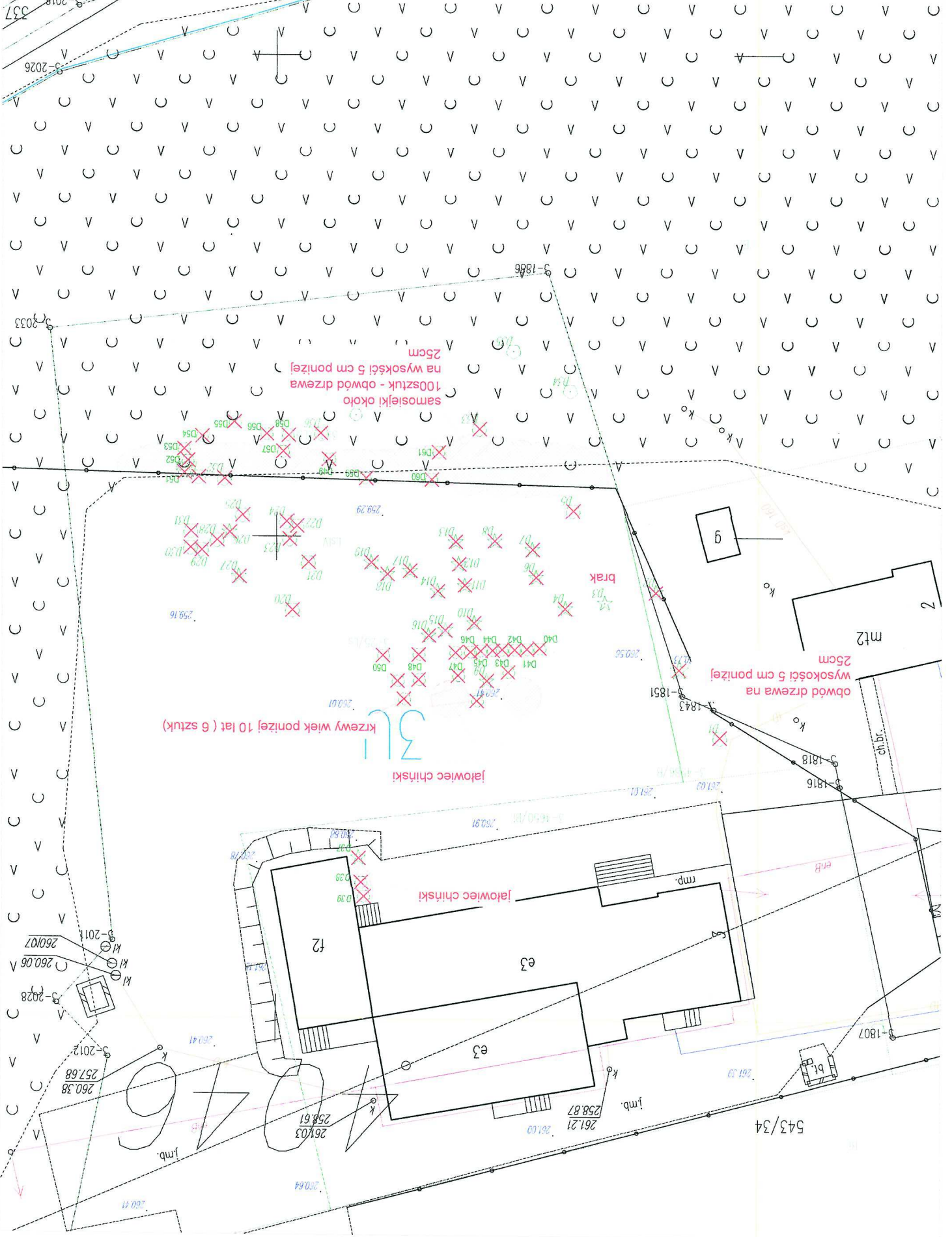
Legenda

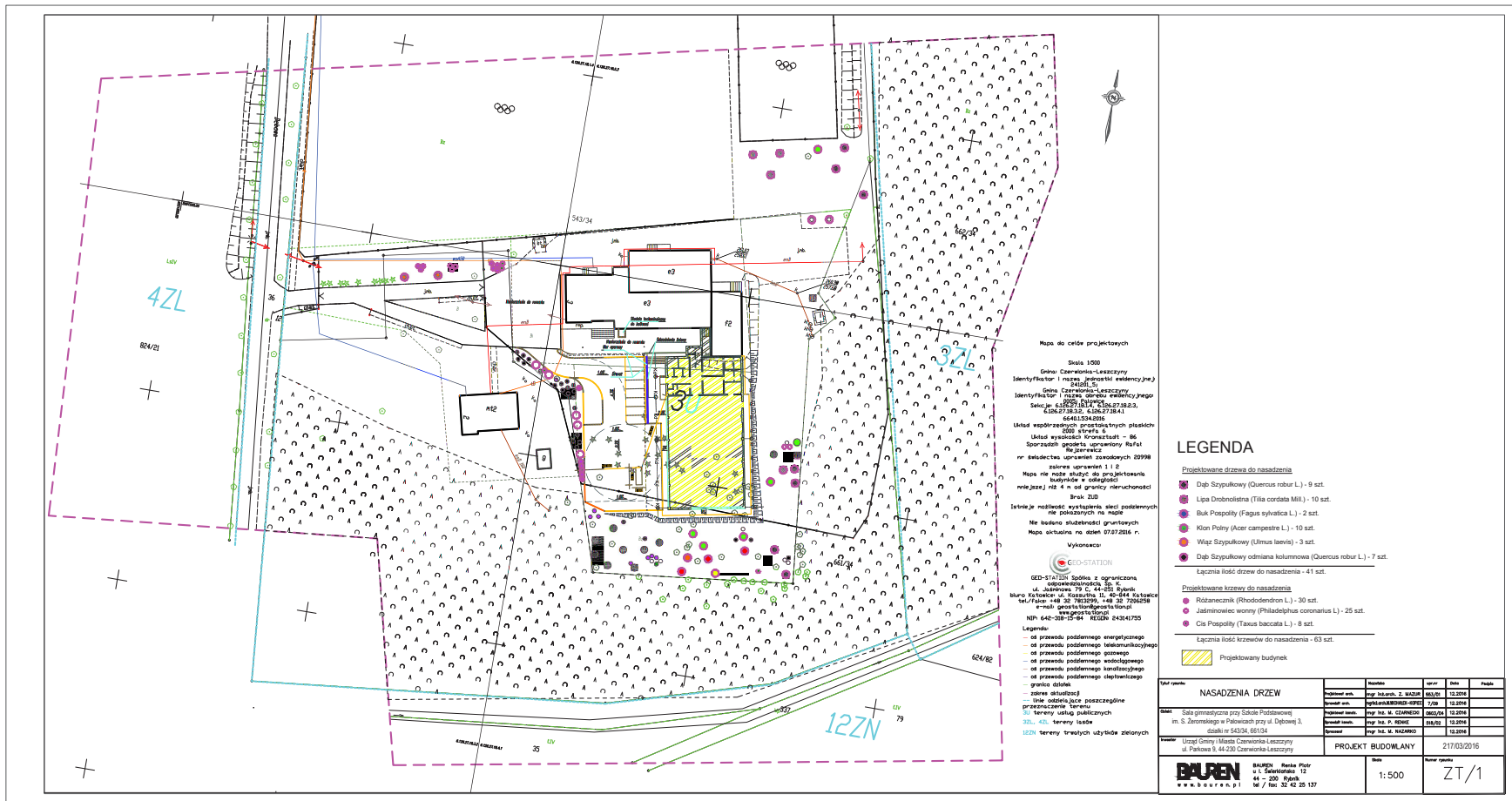


Drzewa przeznaczone do wycinki

Z/1		1:250		BAUREN w w. b. o. r. e. n. p. l. ul. Świerkowskiego 12 44-200 Rybnik tel./fax: 32 42 25 137	
217/03/BR/2016		INWENTARYZACJA DENDROLOGICZNA		Inwentarz i Mapa Czerwonka-Łęszczyń ul. Piłsudskiego 8 44-230 Czernikowa-Łęszczyń	
		PRZY SZKOLE PODSTAWOWEJ W PŁOWICACH		BUDOWA SAU GIMNASTYCZNEJ INWENTARYZACJA DENDROLOGICZNA	
Data: 08.2016 Skala: 1:250 Opracował: D. CHŁAPK Sprawdził: P. RYBICKI					

- LEGENDA**
- ✗ 37 Drzewa do usunięcia
 - ✗ 38 Drzewa liściaste i iglaste
 - Wysokości 5 cm poniżej 25cm
 - samosiejki około 100sztuk - obwód drzewa na





Mapa do celów projektowych
 Skala 1:500
 Gmina Czarnonin-Leszczyny
 Identyfikator i nazwa jednostki wykonawczej 24120.5
 Identyfikator i nazwa obiektu ewidencyjnego 61462738.23
 Siedz. ul. Żurawia 12, 61-202 Ryki
 KRS 1483273823, KRS 1483273823, 61462738.23, 61462738.23
 Układ współrzędnych prostokątnych płaskich 480, system 5
 Układ wysokości krzywoliniowy - 86
 Sporządca: mgr inż. Andrzej Ryski
 Nr subsekcji urzędniczej zawodowej 23998
 zakres uprawnień 1 i 2
 Mapa nie może służyć do projektowania budowlanego # odległości
 min. 0,25 m od granicy nieruchomości
 Brak 2iD
 Istnieje możliwość wystąpienia sieci posadzonych nie podłożonych na mapie
 Nie badano słabości gruntowych
 Mapa aktualna na dzień 07.07.2016 r.
 Wykonawca:
 GEO-STATION
 GEO-STATION Spółka z ograniczoną odpowiedzialnością s.c.
 ul. Jankowa 79 C, 24-201 Ryki
 Miasto Ryki, ul. Kasprowicza 12, Ryki 61-202 Ryki
 tel./fax: +48 22 7813095, +48 22 7504298
 e-mail: geo@geo-station.pl
 NIP: 642-58-12-84 REGON: 243241755

LEGENDA

- Projektowane drzewa do nasadzenia**
- Dąb Szypułkowy (Quercus robur L.) - 9 szt.
 - Lipa Drobnolistna (Tilia cordata Mill.) - 10 szt.
 - Buk Pospolity (Fagus sylvatica L.) - 2 szt.
 - Klon Polny (Acer campestre L.) - 10 szt.
 - Wąz Szypułkowy (Ulmus laevis) - 3 szt.
 - Dąb Szypułkowy odmiana kolumnowa (Quercus robur L.) - 7 szt.
- Łączna ilość drzew do nasadzenia - 41 szt.
- Projektowane krzewy do nasadzenia**
- Różanecznik (Rhododendron L.) - 30 szt.
 - Jastrzębiec wrony (Philadelphus coronarius L.) - 25 szt.
 - Cis Pospolity (Taxus baccata L.) - 8 szt.
- Łączna ilość krzewów do nasadzenia - 63 szt.
- ▨ Projektowany budynek

- Legenda:**
- - - os. przewodu podziemnego energetycznego
 - - - os. przewodu podziemnego telekomunikacyjnego
 - - - os. przewodu podziemnego górnego
 - - - os. przewodu podziemnego wodociągowego
 - - - os. przewodu podziemnego kanalizacyjnego
 - - - os. przewodu podziemnego ciepłotłoczniowego
 - - - granica działki
 - - - linie oddziaływania
 - - - linie oddziaływania poszczególne
 - - - tereny usług publicznych
 - - - tereny usł. tereny usł.
 - - - tereny trwałych użytków zielonych

NASADZENIA DRZEW				Realizacja	Wzrost	Okres	Plan	
Wzrost	Realizacja	Wzrost	Okres	Plan	Realizacja	Wzrost	Okres	Plan
0,5m	0,5m	0,5m	0,5m	0,5m	0,5m	0,5m	0,5m	0,5m
1,0m	1,0m	1,0m	1,0m	1,0m	1,0m	1,0m	1,0m	1,0m
1,5m	1,5m	1,5m	1,5m	1,5m	1,5m	1,5m	1,5m	1,5m
2,0m	2,0m	2,0m	2,0m	2,0m	2,0m	2,0m	2,0m	2,0m
2,5m	2,5m	2,5m	2,5m	2,5m	2,5m	2,5m	2,5m	2,5m
3,0m	3,0m	3,0m	3,0m	3,0m	3,0m	3,0m	3,0m	3,0m
3,5m	3,5m	3,5m	3,5m	3,5m	3,5m	3,5m	3,5m	3,5m
4,0m	4,0m	4,0m	4,0m	4,0m	4,0m	4,0m	4,0m	4,0m
4,5m	4,5m	4,5m	4,5m	4,5m	4,5m	4,5m	4,5m	4,5m
5,0m	5,0m	5,0m	5,0m	5,0m	5,0m	5,0m	5,0m	5,0m