



Lokalny Program Rewitalizacji dla Miasta Czerwionka-Leszczyny

Czerwionka-Leszczyny, październik 2009 rok



Wstęp.....	5
I. Charakterystyka obecnej sytuacji w Gminie i Mieście Czerwionka – Leszczyny.....	7
<i>1.1. Obszar, wielkość, położenie.....</i>	<i>7</i>
1. Zagospodarowanie przestrzenne.....	8
<i>1.1. Granice stref ochrony konserwatorskiej.....</i>	<i>8</i>
<i>1.2. Uwarunkowania ochrony środowiska.....</i>	<i>14</i>
1.2.1. Ochrona powietrza.....	14
1.2.2. Niska emisja.....	15
1.2.3. Komunikacyjne źródła zanieczyszczeń.....	15
1.2.4. Emisja niezorganizowana.....	16
1.2.5. Emisja transgraniczna.....	17
1.2.6. Ocena stanu jakości powietrza.....	17
1.2.7. Wody powierzchniowe i podziemne.....	18
1.2.8. Hałas przemysłowy, drogowy, kolejowy.....	19
1.2.9. Ochrona przyrody.....	20
1.3. Własność gruntów i budynków.....	20
<i>1.4. Infrastruktura techniczna.....</i>	<i>24</i>
1.4.1. Oczyszczanie ścieków.....	24
1.4.2. Zaopatrzenie w wodę.....	24
1.4.3. Kanalizacja sanitarna i deszczowa.....	25
1.4.4. Gospodarka odpadami.....	26
1.4.5. Stan elektryfikacji.....	26
1.4.6. Stan telefonizacji.....	27
1.4.7. Stan gazyfikacji.....	28
1.4.8. Zaopatrzenie w ciepło.....	28
1.4.9. Drogi.....	29
1.4.10. Komunikacja.....	30
1.4.11. Oświetlenie.....	30
1.5. Identyfikacja problemów.....	31
2. Gospodarka.....	31
2.1. Sektory gospodarki.....	31
2.2. Najważniejsi pracodawcy.....	41
2.3. Rolnictwo.....	42
2.4. Tereny pod inwestycje.....	43
2.5. Identyfikacja problemów.....	43
3. Sfera społeczna.....	43



<u>3.1. Struktura demograficzna i społeczna.....</u>	<u>43</u>
<u>3.2. Bezrobocie.....</u>	<u>46</u>
<u>3.3. Pomoc społeczna.....</u>	<u>49</u>
<u>3.4. Edukacja.....</u>	<u>53</u>
<u>3.5. Kultura.....</u>	<u>53</u>
<u>.....</u>	<u>54</u>
<u>3.6. Sport i turystyka.....</u>	<u>54</u>
<u>3.7. Ochrona zdrowia.....</u>	<u>55</u>
<u>3.8. Bezpieczeństwo publiczne.....</u>	<u>56</u>
<u>3.9. Stan i zróżnicowanie dochodowości gospodarstw domowych.....</u>	<u>58</u>
<u>3.10 Grupy społeczne wymagające wsparcia.....</u>	<u>59</u>
<u>3.11. Struktura organizacji pozarządowych.....</u>	<u>60</u>
<u>3.12. Identyfikacja problemów.....</u>	<u>61</u>
<u>4. Tabela z podstawowymi danymi statystycznymi dotyczącymi ww. sektorów.....</u>	<u>62</u>
<u>Analiza SWOT.....</u>	<u>65</u>
<u>II. Nawiązanie do strategicznych dokumentów dotyczących rozwoju przestrzenno – społeczno - gospodarczego Gminy i Miasta i regionu.....</u>	<u>68</u>
<u>1. Strategia Rozwoju Gminy i Miasta Czerwionka – Leszczyny na lata 2007- 2020.....</u>	<u>68</u>
<u>2. Miejskowy plan zagospodarowania przestrzennego Gminy i Miasta Czerwionka – Leszczyny.....</u>	<u>69</u>
<u>3. Programy dotyczące polityk w różnych sektorach społeczno – gospodarczych.....</u>	<u>70</u>
<u>3.1. Wieloletni Program Inwestycyjny Gminy i Miasta Czerwionka –Leszczyny na lata 2007-2012.....</u>	<u>70</u>
<u>3.2. Program Ochrony Środowiska dla Gminy i Miasta Czerwionka –Leszczyny na lata 2003-2015.....</u>	<u>71</u>
<u>3.3. Programy i strategie związane z polityką społeczną.....</u>	<u>71</u>
<u>4. Strategia Rozwoju Województwa Śląskiego na lata 2000-2020.....</u>	<u>72</u>
<u>III. Założenia programu rewitalizacji.....</u>	<u>73</u>
<u>1. Cele Programu.....</u>	<u>73</u>



Lokalny Program Rewitalizacji dla Miasta Czerwionka - Leszczyń

<u>2. Zasięg terytorialny rewitalizowanego obszaru.....</u>	<u>74</u>
<u>3. Opis obszarów problemowych.....</u>	<u>76</u>
<u>3.1 Obszar I – RMC.....</u>	<u>76</u>
<u>3.2. Obszar II – RML.....</u>	<u>80</u>
<u>3.3. Podsumowanie sytuacji problemowych na obszarach rewitalizowanych.....</u>	<u>82</u>
<u>IV. Planowane działania w latach 2007-2013 i w latach następnych na obszarze rewitalizowanym.....</u>	<u>83</u>
<u>IV.1. Działania w obszarze RMC.....</u>	<u>83</u>
<u>IV.1.1. Zagospodarowanie przestrzenne.....</u>	<u>83</u>
<u>IV.1.2. Gospodarka.....</u>	<u>86</u>
<u>IV.1.3. Sfera społeczna.....</u>	<u>86</u>
<u>IV.2. Działania w obszarze RML.....</u>	<u>88</u>
<u>IV.2.1. Zagospodarowanie przestrzenne.....</u>	<u>88</u>
<u>IV.2.2. Gospodarka.....</u>	<u>90</u>
<u>IV.1.3. Sfera społeczna.....</u>	<u>90</u>
<u>V. Wytoczne w zakresie mieszkalnictwa.....</u>	<u>91</u>
<u>VI. Plan finansowy realizacji rewitalizacji na lata 2007 - 2013 i na lata następne.....</u>	<u>93</u>
<u>Obszar I RMC.....</u>	<u>94</u>
<u>VII. System wdrażania.....</u>	<u>105</u>
<u>VIII. Sposoby monitorowania, oceny i komunikacji społecznej.....</u>	<u>105</u>

Wstęp.

Rewitalizacja jest to zespół działań w sferze gospodarczej, społecznej i przestrzennej prowadzących do ożywienia i aktywizacji zdegradowanego terenu. Rewitalizacja polega na wdrażaniu na danym obszarze problemowym kompleksowego pakietu programów i projektów w celu wyeliminowania problemów występujących w różnych dziedzinach gospodarki miejskiej i stworzenia w ten sposób sprzyjających warunków dla nowych inwestycji i modernizacji tkanki miejskiej.

Celem rewitalizacji jest poprawa wszystkich aspektów życia mieszkańców miasta, poprzez rewaloryzację stanu środowiska zamieszkania oraz wsparcie rozwoju gospodarczego i społecznego.

Celem Lokalnego Programu Rewitalizacji jest pobudzenie aktywności środowisk lokalnych i stymulowanie współpracy na rzecz rozwoju społeczno-gospodarczego oraz przeciwdziałanie zjawisku wykluczenia społecznego w zagrożonych patologiami społecznymi obszarach miasta poprzez szybszy wzrost gospodarczy i wzrost zatrudnienia.

Realizacja tego Programu związana jest z rewitalizacją dzielnic Czerwionki – Leszczyn poprzez:

- tworzenie warunków infrastrukturalnych i lokalowych do działalności kulturalnej i edukacyjnej oraz rozwoju małej i średniej przedsiębiorczości,
- porządkowanie „starej tkanki” urbanistycznej poprzez odpowiednie zabudowanie pustych przestrzeni w harmonii z otoczeniem;
- modernizację budynków mieszkalnych, w tym likwidację wyrobów zawierających azbest,
- renowację zabudowy budynków, w tym: obiektów infrastruktury społecznej oraz budynków o wartości architektonicznej i znaczeniu historycznym, a także ich adaptacja na cele gospodarcze, społeczne i kulturalne,
- przebudowę, budowę i remonty publicznej infrastruktury związanej z rozwojem funkcji kulturalnych, rekreacyjnych, sportowych połączonych z działalnością gospodarczą,
- poprawę estetyki przestrzeni miejskiej.

Lokalny Program Rewitalizacji zawiera:

- charakterystykę obecnej sytuacji w mieście w trzech obszarach problemowych: zagospodarowanie przestrzenne, gospodarka i sfera społeczna,
- nawiązanie do strategicznych dokumentów dotyczących rozwoju przestrzenno-społeczno-gospodarczego gminy i miasta oraz regionu,
- wyznacza granice rewitalizowanych obszarów,
- planowane działania w latach 2007-2013 na obszarze rewitalizowanym,
- system wdrażania, monitorowania, oceny i komunikacji społecznej.

Zadania przewidziane do realizacji w ramach niniejszego Programu będą realizowane w zależności od uwarunkowań finansowych, potrzeb środowiska lokalnego i możliwości technicznych.

I. Charakterystyka obecnej sytuacji w Gminie i Mieście Czerwionka – Leszczyny.

I.1. Obszar, wielkość, położenie.

Powierzchnia gminy zajmująca 114,64 km² stawia ją w rzędzie największych terytorialnie gmin w tej części województwa. Użytki rolne zajmują 45,6% jej powierzchni, z czego 74,8% przypada na grunty orne, 11,9% na łąki, 7,1% na pastwiska, a 1,8% na sady. Stosunkowo duży udział procentowy przypada na lasy pokrywające 41,6% ogólnej powierzchni gminy, natomiast pozostałe grunty i nieużytki zajmują 13,8%. Właścicielem największej części wszystkich gruntów są lasy państwowe, a następnie osoby fizyczne i agencja własności rolnej skarbu państwa. Zdecydowanie mniejsze obszary stanowią grunty komunalne, spółdzielni rolniczych oraz kościołów i związków wyznaniowych.

Czerwionka-Leszczyny nie ma wspólnego centrum. Składa się z odrębnych dzielnic dawnych, samodzielnych miasteczek, z których tylko dwie dzielnice, a mianowicie Czerwionka i Leszczyny, posiadają typowo miejską zabudowę obejmującą osiedla mieszkaniowe, zakłady przemysłowe oraz duże placówki handlowo-usługowe. W pozostałych miejscowościach dominuje zabudowa jednorodzinna, typowa dla obszarów wiejskich. Plan zagospodarowania przestrzennego, nakreślający rozwój gminy i miasta, przewiduje rozwój budownictwa jednorodzinnego wolno stojącego, wielorodzinnego - realizowanego w formie zorganizowanej, lokalnych stref aktywności gospodarczej (szczególnie przy realizowanym przebiegu autostrady A1) oraz powstawanie terenów rekreacyjno-sportowych.

Gmina i miasto Czerwionka-Leszczyny położona jest w powiecie rybnickim w południowo-zachodniej części województwa śląskiego. Miasto tworzą cztery dzielnice: Czerwionka, Leszczyny, Czuchów, Dębieńsko. Gmina obejmuje ponadto sześć sołectw: Bełk, Książenice, Palowice, Przegędzę, Stanowice i Szczejkowice.

Rys.1. Lokalizacja Gminy w kraju, województwie i powiecie.



Źródło: www.czerwionka-leszczyny.com.pl

1. Zagospodarowanie przestrzenne.

Gmina i Miasto Czerwionka – Leszczyny posiada Plan Zagospodarowania Przestrzennego zatwierdzony uchwałą Rady Miejskiej z dnia 26 września 2002r. Nr IX/78/2002 i ogłoszony w Dzienniku Urzędowym Woj. Śl. z dnia 8 listopada 2002r. Nr 77 poz. 2749. W planie określone są główne strefy funkcjonalne, układy osadnicze, strefy gospodarcze, obszary cenne przyrodniczo oraz strefy ochrony konserwatorskiej.

1.1. Granice stref ochrony konserwatorskiej.

1. Tereny objęte strefą „A” ochrony konserwatorskiej, dla których obowiązuje bezwzględny priorytet wymogów konserwatorskich oznaczone graficznie na rysunku planu obejmują: kościół drewniany p.w. Św. Marii Magdaleny wraz z otoczeniem w Bełku o numerze rej.558/66,

- 1) teren kościoła p.w. Św. Jerzego – nr rej. 594/66 wraz z cmentarzem w Dębieńsko Wielkim,
- 2) kościół drewniany p.w. Św. Trójcy – nr rej. 563/66 wraz z otoczeniem w Palowicach,
- 3) założenie dworsko –parkowe w Czuchowie – nr rej. A/1272/81 z kaplica – nr rej. 544/66 wraz z terenem szkoły,

- 4) założenie pałacowo – parkowe przy ul. Pojdy w Leszczynach nr rej. A/1280/81,
- 5) założenie pałacowo – parkowe przy ul. Parkowej w Czerwionce – nr rej. 1281/81,
- 6) założenie dworsko parkowe „Nowy Dwór” w Leszczynach – nr rej. A/1283/81,
- 7) założenie dworsko – parkowe w Palowicach – nr rej. 597/66 oraz oficyna dworska w Palowicach nr rej - 598/66,
- 8) osiedle robotnicze KWK „Dębieńsko” w Czerwionce – nr rej. A/1550/95,
- 9) osiedle robotnicze przy ul. Kościuszki i Głowackiego w Czerwionce,
- 10) osiedle dozoru górniczego przy ul. Młyńskiej w Czuchowie,
- 11) teren kościoła p.w. Wniebowzięcia N.M.P w Czuchowie,
- 12) teren obejmujący centrum Bełku z granicą biegnącą ul. Główną, Wolności, Kościelną wraz z kaplicą na wzgórzu i kościołem p.w. Św. Marii Magdaleny,
- 13) teren dawnego folwarku i gorzelni przy ul. Majątkowej w Bełku.

2. Tereny objęte strefą „B” ochrony konserwatorskiej o rygorze utrzymania zasadniczych elementów rozplanowania zabytkowej zabudowy, innych historycznych elementów krajobrazu kulturowego oraz charakteru skali nowej zabudowy oznaczone graficznie na rysunku planu zawierają :

- 1) gichtę w Palowicach - pozostałość po zabudowie huty „Waleska” – nr rej. 599/66,
 - 2) zabudowę śródmieścia Czerwionki wokół osiedla robotniczego KWK „Dębieńsko” wraz z zabudową wzdłuż ulicy Furgoła oraz terenem folwarkiem przy ul. Furgoła,
 - 3) folwark Stanowice Agencji Rolnej S.P wraz z terenem zabudowy mieszkaniowej przy ul. Ściegiennego,
 - 4) teren kopalni „ Dębieńsko” w Czerwionce,
 - 5) osiedle robotnicze przy ul. Rybnickiej w Czuchowie,
 - 6) teren cegielni przy ul. Leśnej w Czerwionce,
 - 7) obszar obejmujący centrum Dębieńska Wielkiego wraz z pozostałością założenia folwarcznego,
 - 8) budynki nadleśnictwa Paruszowiec w Przegędzy.

3. Dla strefy „A” i „ B” ochrony konserwatorskiej obowiązują następujące ustalenia:

- 1) wszelkie zamierzenia inwestycyjne realizowane w granicach stref A i B wymagają uzgodnienia z Wojewódzkim Konserwatorem Zabytków,

- 2) konserwacja i rewaloryzacja istniejącej zabudowy,
- 3) ochrona i utrzymanie oraz uzupełnienie istniejącego układu zieleni,
- 4) dopuszcza się remont, adaptacje oraz budowę nowych obiektów po warunkiem utrzymania funkcji terenu leżącego w granicach strefy oraz uzgodnienia planowanych inwestycji z Wojewódzkim Konserwatorem Zabytków,
- 5) pracom ziemnym prowadzonym w obrębie stref należy zapewnić nadzór archeologiczny,
- 6) obowiązuje zakaz lokalizacji oraz adaptacji wolno stojących blaszanych garaży,
- 7) zakaz tworzenia nowych dominant w krajobrazie,
- 8) obowiązuje ochrona ceglanych elewacji z zakazem ich malowania i tynkowania.

Tereny objęte strefą „E” ochrony ekspozycji obejmujące obszary stanowiące zabezpieczenie właściwego eksponowania zespołów zabytkowych o dużych walorach kulturowych z zakazem zabudowy oznaczone graficznie na rysunku planu zawierają:

- 1) tereny doliny rzeki Bierawki w Bełku w rejonie folwarku i zabytkowego kościoła,
- 2) teren przy folwarku w Debieńsku Wielkim,
- 3) teren w rejonie założenia dworsko – parkowego „Nowy Dwór”,
- 4) teren w rejonie kościoła w Stanowicach.

1. Tereny objęte strefą „K” ochrony krajobrazu związane integralnie z zespołami zabytkowymi oznaczone graficznie na rysunku planu zawierają:

- 1) teren zabudowań Szybu „Jan” Kopalni „Dębieńsko”,
- 2) teren stawów łańcuchowych związanych z Huta „Waleska”,
- 3) teren dawnego folwarku w Stanowicach,
- 4) cmentarz przy ul. Parkowej w Czerwionce,
- 5) kościół wraz z terenem cmentarza przy ul. Pojdy w Leszczynach,
- 6) stary cmentarz przy ul. Pojdy w Leszczynach
- 7) cmentarz przy ul. Cmentarnej w Debieńsku,
- 8) cmentarz przy ul. Głównej w Bełku,
- 9) cmentarz parafialny wraz z terenem kościoła w Stanowicach,
- 10) cmentarz w Książenicach,
- 11) cmentarz przy ul. Folwarcznej w Czuchowie.

2. Dla terenów cmentarzy objętych strefą K obowiązują następujące ustalenia:
 - 1) utrzymanie układu planu cmentarza,
 - 2) utrzymanie oraz konserwacja obiektów sakralnych oraz zabytkowych nagrobków,
 - 3) obowiązuje ochrona zieleni wysokiej.

3. Dla terenów objętych strefą „K” za wyjątkiem cmentarzy obowiązują następujące ustalenia:
 - 1) utrzymanie i rewaloryzacja zabytkowej zabudowy,
 - 2) utrzymanie historycznej kompozycji przestrzennej,
 - 3) utrzymanie i pielęgnacja istniejącej zieleni,
 - 4) dopuszcza się adaptacje oraz budowę nowych obiektów pod warunkiem utrzymania funkcji terenu leżącego w granicach strefy oraz nawiązania do formy istniejącej zabudowy historycznej,
 - 5) obowiązuje zakaz lokalizacji oraz adaptacji tymczasowych blaszanych garaży oraz typowych blaszanych obiektów handlowych i garażowych,
 - 6) zakaz tworzenia nowych dominant w krajobrazie.

Tereny obserwacji archeologicznej oznaczone graficznie na rysunku planu obejmują obszary potencjalnego występowania znalezisk archeologicznych, dla których obowiązuje wymóg prowadzenia wszelkich prac ziemnych pod nadzorem archeologicznym.

Obiekty objęte ochroną konserwatorską reprezentują architekturę sakralną, dworską, architekturę patronackiego osiedla robotniczego oraz architekturę obiektów różnych dziedzin techniki.

Architektura sakralna.

Najstarszą budowlą sakralną jest drewniany kościół pod wezwaniem św. Trójcy Przenajświętszej przeniesiony w 1981 roku z Leszczyn do Palowic. Świątynię zbudowano w konstrukcji zrębowej w latach 1594-1595. W 1606 roku cieśla Jan Oźga dobudował wieżę słupową o skośnych ścianach i szerokim hełmie namiotowym. Dach kościółka, ściany zrębu i skośne ściany wieży kryte są gontem. Nad nawą wzniesiono wieżyczkę na sygnaturkę. Wokół ścian kościoła obiegają wspornikowe przydaszki tzw. soboty. Wewnątrz świątyni zachował się renesansowy wystrój: bogato rzeźbiony ołtarz z XVII wieku z obrazem Trójcy Świętej, XVII-wieczna ambona z malowidłami czterech Ojców Kościoła, obraz Koronacji

NMP nad drzwiami do zakrystii. Niektóre elementy wyposażenia są dziełem Alfreda Buchty, ludowego artysty z Palowic. Wykonał on między innymi: rzeźbę św. Barbary, rzeźbę św. Józefa Oblubieńca NMP, wzbogaconą ramę obrazu Matki Boskiej Nieustającej Pomocy. Nr Rejestru zabytków A/563/66 z dnia 5.02.1966 r. Obok kościoła stoi stylowa drewniana dzwonnica, w której umieszczono trzy dzwony odlane w ludwisarni Felczyńskich w Taciszowie koło Gliwic.

W Bełku znajduje się kolejny zabytek sakralny - drewniany kościółek pod wezwaniem św. Marii Magdaleny. Został on wzniesiony w XVIII wieku na podmurówce z kamienia, w konstrukcji zrębowej, z wieżą czołową konstrukcji słupowej. Kościółek jest orientowany. Dach świątyni kryty jest gontem, ściany boczne posiadają przydaszki wspornikowe tzw. soboty. Wewnątrz świątyni znajduje się wczesnobarokowy ołtarz główny z dwiema kwaterami dawnego tryptyku późnogotyckiego z ok. 1500 r. Nr rejestru zabytków A/558/66 z dnia 5.02.1966 r.

Wokół świątyni znajduje się zabytkowy cmentarz z nagrobkami zmarłych między innymi z rodziny Baildon. Na cmentarzu rośnie grupa starych drzew z pomnikowym dębem szypułkowym. Znajduje się tam także kamienna rzeźba - Boża Męka z 1878 roku. Cmentarz otoczony jest murowanym parkanem z gontowym daszkiem. W ogrodzeniu, od strony cmentarza, umocowana jest żelazna kuna służąca w zamierzonych czasach do wykonywania na złoczyńcach kary wystawienia na widok publiczny.

Najmłodszym zabytkiem architektury sakralnej jest kościół pw. św. Jerzego w Dębieńsku wybudowany w stylu barokowym w 1802 r. na miejscu wcześniejszego kościoła drewnianego. Wewnątrz kościoła znajduje się późnorenesansowy ołtarz główny z połowy XVII wieku, barokowa ambona ufundowana w 1774 roku, chrzcielnica z 1808 roku oraz organy z 1890 roku. Nr rejestru zabytków A/594/66 z dnia 15.03.1966 r.

Poza wymienionymi wyżej obiektami na terenie gminy i miasta Czerwionka-Leszczyny zachowało się także wiele XIX-wiecznych, murowanych kapliczek przydrożnych, które można spotkać w Bełku, Czuchowie, Leszczynach, Stanowicach, Szczykownicach i Palowicach.

Architektura dworska.

W dzielnicy Czerwionka, przy al. Św. Barbary 6, zachował się budynek dworu z XIX wieku. Budynek został zmodernizowany i obecnie jest siedzibą wydziałów Urzędu Gminy i Miasta w Czerwionce-Leszczynach, redakcji gazety lokalnej Kurier oraz filii oddziału Banku Śląskiego. Otoczony jest parkiem o cennym drzewostanie, który jest pozostałością po dawnym parku dworskim. W parku występuje drzewostan wielogatunkowy, liściasty, z przewagą dębu, lipy, klonu, jesionu i brzozy. W pobliżu ul. Parkowej rośnie grupa sosen wejmutek.

Przed wejściem do filii Banku Śląskiego można podziwiać egzemplarz orzecha szarego. W parku rosną także dwie lipy drobnolistne i dwa buki pospolite o wymiarach pomnikowych. Nr rejestru zabytków A/1281/81 z dnia 17.12.1981 r.

Z kolei w dzielnicy Leszczyny znajduje się dwór klasycystyczny, zwany zamkiem, wzniesiony w 1882 r. przez Konrada von Bartelta, w miejscu istniejącego tam wcześniej drewnianego dworu. Jest to budynek 4-traktowy, piętrowy, z wieżą od strony wschodniej. Obecnie pełni funkcję obiektu użyteczności publicznej. Mieści się w nim filia Biblioteki Miejskiej oraz świetlica środowiskowa. Wokół dworu założono stawy i duży park, który w zubożalej postaci zachował się do dziś. Nr rejestru zabytków A/1280/81 z dnia 17.12.1981r.

Drugi zespół dworsko-parkowy w Leszczynach, założony także przez Konrada von Bartelta w Nowym Dworze jest niestety obecnie zaniedbany. Znajduje się w nim opuszczona willa z mansardowym dachem, która została wzniesiona w 1904 r. dla córki dziedzica - Heleny Eickl. Nr rejestru zabytków A/1283/81 z dnia 17.12.1981 r.

Kolejny przykład architektury dworskiej stoi w Czuchowie. Jest to dawny dwór z XIX wieku, pełniący obecnie funkcję budynku mieszkalnego. Niegdyś znajdował się w nim szpital Spółki Brackiej. Obiekt nie posiada cech stylowych. W jego otoczeniu zachował się we fragmentach park dworski, założony w stylu angielskim. W parku stoi murowana kapliczka, odrestaurowana w 1996 roku. Nr rejestru zabytków A/1272/81 z dnia 17.12.1981 r.

W centrum Palowic znajduje się kolejny dwór, zwany potocznie zamkiem, w otoczeniu, którego rozpościera się park. Budynek dworu wzniesiono w latach 1860-1880 w stylu klasycystycznym. Dwór jest podpiwniczony, parterowy na wysokim podmurowaniu. Pięterko wieńczy trójkatny przyczółek. Obiekt posiada elewacje dłuższe 7-osiowe i krótsze 4-osiowe oraz 3-osiowe pięterko. Kryty jest dachem mansardowym, który został poddany pracom remontowym w 1995 r. Układ wnętrza jest trzytraktowy, symetryczny, z dużą sienią na

osi. Wewnątrz znajdują się zabytkowe piece kaflowe. W piwnicach zachowały się sklepienia żaglaste.

Pozostałe zabytki.

W lasach palowickich położone są zabytkowe ruiny huty Waleska, która stała niegdyś w nieistniejącym już dzisiaj przysiółku Łanuch koło Palowic. Pozostałość po hucie zwana Gichtą jest pamiątką rodzimego przemysłu hutniczego. Pierwsza kuźnica (hamernia) istniała w tym miejscu już w połowie XVIII wieku. Produkowano w niej żelazo sztabowe metodą prymitywnego wytopu z rudy darniowej. Zachowana do dziś ceglana budowla z kwadratową wieżą o czterech kondygnacjach, wybudowana w 1830 roku, ma 15 metrów wysokości. Nr rejestru zabytków A/599/66 z dnia 17.03.1966 r.

Przykładem zabytkowego układu urbanistycznego jest architektura patronackiego osiedla robotniczego kopalni Dębieńsko, które powstało w Czerwionce w latach 1899-1916, przy ulicach: Wolności, Słowackiego, Generała Hallera, Kombatantów, Mickiewicza i Szkolnej. Murowane z cegły familoki o drewnianych dachach krytych dachówką są pamiątką dawnej architektury miejskiej Górnego Śląska. Nr rejestru zabytków A/1550/95 z dnia 10.11.1995 r.

1.2. Uwarunkowania ochrony środowiska.

Wysoka lesistość gminy Czerwionka-Leszczyny (41,7% powierzchni) należy do jej najsilniejszych atutów i znacząco podnosi jej turystyczne i rekreacyjne walory. Na uwagę zasługują także zachowane tu wartości przyrodnicze. W trudniej dostępnych kompleksach leśnych po dziś dzień przetrwały dzikie uroczyska będące pamiątką dawnej Puszczy Śląskiej. Zachodnia i południowa część gminy wchodzi w skład Parku Krajobrazowego Cysterskie Kompozycje Krajobrazowe Rud Wielkich, który rozciąga się od okolic Woszczyc aż po Kuźnię Raciborską. Szczególną wartość naukową przedstawia uroczysko Głębokie Doły w okolicy Książenic, gdzie zachowało się najliczniejsze w Katowickim skupisko pomnikowych buków pospolitych w wieku ponad 100 lat.

1.2.1. Ochrona powietrza.

Jednym z głównych i najbardziej uciążliwych dla środowiska na terenie miasta Czerwionka Leszczyny, zakładów emitujących zanieczyszczenia jest Koksownia „Dębieńsko” należąca do Kombinatu Koksochemicznego „Zabrze”. Obecnie w zakładzie prowadzona jest modernizacja. Poza wymienionymi źródłami energetycznymi na

terenie Miasta zlokalizowanych jest szereg kotłowni lokalnych zaopatrujących w ciepło zakłady przemysłowe, obiekty użyteczności publicznej, obiekty strefy usług itp., wykorzystujące jako nośniki energii głównie paliwo węglowe, oraz sporadycznie gaz ziemny, olej opałowy czy też źródła energii odnawialnej. Dodatkowo zlokalizowane na terenie Miasta i Gminy podmioty produkcyjno – usługowe emitują do atmosfery zanieczyszczenia powstające w wyniku różnorodnych procesów technologicznych, są to m.in. :

- Fabryka Obuwia „Brado” z określeniem dopuszczalnych emisji pyłu, NO₂, CO, acetonu, benzenu, octanu butylu, toluenu, octanu etylu,
- Wytwórnia Mas Bitumicznych w Bełku, gdzie poza energetycznym zanieczyszczeniami wyprowadzanym do atmosfery jest fenol
- Zakłady przetwórstwa spożywczego – aceton, formaldehyd, toluen, benzen, octan butylu, ksylen, WWA, węglowodory alifatyczne, fenol.

Planuje się rozbudowę i budowę nowych obiektów na terenie Zakładów Drobiarskich w Leszczynach przez Firmę „Łukosz” zajmującą się ubojem i produkcją przetworów drobiowych.

1.2.2. Niska emisja.

Uciążliwym źródłem zanieczyszczeń powietrza na terenie Gminy i Miasta jest emisja substancji toksycznych pochodzących z procesów spalania paliw dla pokrycia potrzeb grzewczych stanowiąca źródło niskiej emisji. Podstawowym nośnikiem energii cieplnej dla istniejącej zabudowy mieszkaniowej, nie podłączonej do systemów ciepłowniczych jest paliwo stałe, przede wszystkim węgiel kamienny i koks, przy czym część mieszkańców ze względów ekonomicznych korzysta z niskiej jakości asortymentów węgla, w tym mułów węglowych.

1.2.3. Komunikacyjne źródła zanieczyszczeń.

Charakterystycznymi cechami emisji komunikacyjnej są:

- stosunkowo duże stężenie tlenku węgla, tlenków azotu i węglowodorów lotnych;
- koncentracja zanieczyszczeń wzdłuż dróg;
- nierównomierność w okresach dobowych i sezonowych związana ze zmianami natężenia ruchu

W Gminie i Mieście Czerwionka Leszczyny krzyżują się drogi wojewódzkie:

- nr 925 – relacji Rybnik – Orzesze – Ruda Śląska – Bytom,
- nr 924 – relacji Żory – Knurów – Gliwice

Gmina i Miasto Czerwionka Leszczyny znajduje się na trasie realizowanej autostrady A1 Północ – Południe. Autostrada przebiegać będzie przez sołectwa Szczekowice, Stanowice i Bełk oraz dzielnicę Dębieńsko. Na terenie sołectwa Bełk zlokalizowany będzie zjazd z autostrady łączący ją z istniejącym układem komunikacji lokalnej oraz drugi zjazd w dzielnicy Dębieńsko. Budowa autostrady skutkować będzie odciążeniem istniejącego układu komunikacyjnego przez wyprowadzenie ruchu tranzytowego poza zabudowane obszary Miasta i Gminy.

1.2.4. Emisja niezorganizowana.

Do emisji niezorganizowanej zaliczyć można emisję zanieczyszczeń wprowadzanych do powietrza z obiektów powierzchniowych takich jak hałdy, wysypiska, oczyszczalnie ścieków, jak również emisję zanieczyszczeń wprowadzanych do powietrza bez pośrednictwa przeznaczonych do tego celu środków technicznych np. spawanie czy lakierowanie wykonywane poza obrębem warsztatu czy spalanie na powierzchni ziemi jak wypalanie traw, itp.

Na terenie Gminy i Miasta zlokalizowanych jest szereg przedsiębiorstw, których działalność związana jest z rozbiórką hałd pogórnich, ich rekultywacją, czy remontami wałów kopalnianych. Należą do nich:

- Reno – Bud Sp. z o.o. – zajmujący się rozbiórką hałd pogórnich przepalonych,
- Polho Sp. z o.o. – zajmująca się likwidacją szkodliwych ekologicznie odpadów powęglowych w tym poflotacyjnych,
- Zakład Odzysku Węgla Zower.

Emisja niezorganizowana powstaje z hałd – stożków 3 i 4 w trakcie prowadzenia prac związanych z gospodarczym odzyskiwaniem materiałów, przez firmę RENO-BUD lub zwałowiska na którym działalność prowadzi Firma ZOWER. Źródłem emisji niezorganizowanej zanieczyszczeń powietrza są następujące operacje technologiczne: transport i rozładunek przewidzianych do rekultywacji odpadów (skały płonne, odpady przerobcze) oraz ich plantowanie i zagęszczanie.

1.2.5. Emisja transgraniczna.

Ze względu na lokalizację Gminy i Miasta Czerwionka Leszczyny, niezależnie od emisji z obiektów zlokalizowanych na terenie miasta, duży wpływ na jakość powietrza ma niekorzystne tło zanieczyszczeń wynikające z wpływu zlokalizowanych w pobliżu Elektrowni Rybnik, koksowni „Radlin” oraz napływu zanieczyszczeń z Ostrawsko – Karwińskiego Zagłębia Przemysłowego.

1.2.6. Ocena stanu jakości powietrza.

Jednym z elementów mających istotny wpływ na stan jakości powietrza są warunki klimatyczne obszaru, a w szczególności warunki anemologiczne (kierunek i prędkość wiatru). Wpływ na warunki klimatyczne w Gminie i Mieście Czerwionka Leszczyny ma bliskość Bramy Morawskiej, kompleksu leśnego Beskidu Śląskiego i pobliskich lasów rybnicko-pszczyńskich, a w szczególności zlokalizowana w południowej i zachodniej części Miasta i Gminy kompleks leśny Parku Krajobrazowego – Cysterskie Kompozycje Krajobrazowe Rud Wielkich.

Średnia roczna temperatura powietrza jest na poziomie 8,20C, najniższa średnia temperatura miesięczna występuje w styczniu i wynosi ok. –20C.

Na terenie Gminy i Miasta przeważają wiatry południowo – zachodnie, których średnie prędkości kształtują się na poziomie 2 - 3 m/s.

Urozmaiczone ukształtowanie terenu i wysoka lesistość Gminy (42% powierzchni) stanowi o dobrej przewietrzalności terenu.

Kierunek i prędkość wiatru decydują o napływie zanieczyszczeń z zewnątrz, natomiast cisze niekorzystnie wpływają na przewietrzanie terenu i powodują lokalne wzrosty koncentracji zanieczyszczeń.

Przedstawione powyżej warunki w następujący sposób wpływają na stan powietrza na terenie Gminy i Miasta Czerwionka Leszczyny:

- cisze i wiatry słabe stanowiące o osłabionych możliwościach wymiany powietrza, sprzyjają okresowym wzrostom lokalnych koncentracji zanieczyszczeń i powodują możliwość powstawania zjawiska smogu,
- przeważające kierunki wiatrów (południowo- zachodnie) sprzyjają napływowi zanieczyszczeń od strony Rybnika (Elektrownia Rybnik) i Radlina (koksownia „Radlin”) oraz z rejonów Orawsko - Karwińskiego Zagłębia Przemysłowego,

- stosunkowo wysokie temperatury średnioroczne wpływają na obniżenie zużycia paliw do celów grzewczych,

1.2.7. Wody powierzchniowe i podziemne.

Gmina Czerwionka-Leszczyny położona jest w zlewni rzek Bierawki i Rudy, stanowiących prawobrzeżne dopływy rzeki Odry. Przez teren Gminy ze wschodu na północny-zachód płynie rzeka Bierawka, do której dopływają potoki:

- Szczygłowski,
- Jordanek,
- Książenicki i inne.

Rzeka Ruda płynie poza południowymi i zachodnimi granicami Gminy, natomiast na terenie Gminy Czerwionka-Leszczyny biorą swój początek jej prawobrzeżne dopływy tj. m.in. potoki:

- z Kamienia,
- Przegędza,
- Woszczycki i inne.

Dane charakterystyczne rzeki Bierawka:

- długość 55,5 km,
- powierzchnia zlewni 393,6 km².

Zasoby wód podziemnych ściśle związane są z Głównym Zbiornikiem Wód Podziemnych (GZWP), który obejmuje swym zasięgiem część Gminy. Jest to zbiornik czwartorzędowy, oznaczony numerem 350 o nazwie Bełk. Zbiornik ten występuje w zasięgu wodnolodowcowego i fluwialnego utworu doliny rzeki Bierawki. Zbudowany jest z utworów porowych piaszczystych i żwirowych, lokalnie zaglinionych. Pod względem hydrochemicznym dominują w nim wody wielojonowe: wodorowęglanowo – chlorkowo - siarczanowo – wapniowe.

GZWP stanowią najbardziej zasobne fragmenty poziomów wodonośnych, charakteryzują się najlepszymi parametrami hydrogeologicznymi tj. wydajnością potencjalną pojedynczego otworu studziennego powyżej 70 m³/h, przewodnością warstwy wodonośnej większą niż 10 m²/h oraz posiadają wysoką jakość wód.

W gminie głównym źródłem zanieczyszczeń są ścieki socjalno-bytowe z zabudowy nie podłączonej do kanalizacji sanitarnej, które odprowadzane są do szamb lub bezpośrednio do rowów i potoków. Nieszczelne szamba oraz „dzikie” wyloty kanalizacji stanowią znaczne zagrożenie dla stanu czystości wód podziemnych i powierzchniowych. Ścieki socjalno-bytowe wprowadzają głównie zanieczyszczenia wyrażone jako BZT5, ChZT, azot amonowy i fosforany.

Ścieki deszczowe przede wszystkim z centrum miasta i dróg przelotowych oraz parkingów, terenów składowych i stacji paliw mogą zanieczyszczać wody powierzchniowe i podziemne głównie substancjami ropopochodnymi splukiwanymi z nawierzchni.

Również powstająca przy eksploatacji węgla kamiennego skała płona składowana na hałdach stanowi zagrożenie dla czystości wód podziemnych i powierzchniowych. Składowiska te generują do środowiska specyficzne składniki mineralne: siarczany, chlorki oraz metale.

Na terenie Gminy i Miasta działa Zakład Odsalania słonych wód dołowych, mimo to, płynąca przez Gminę i Miasto rzeka Bierawka posiada wysokie stężenia substancji rozpuszczonych i chlorków, co wskazuje na zanieczyszczenie jej przez wody dołowe z kopalń węgla kamiennego.

SRK jest jednym z głównych podmiotów powodujących zanieczyszczenie rzeki Bierawki. SRK posiada pozwolenie wodnoprawne na odwadnianie zlikwidowanego zakładu górniczego KWK „Dębieńsko” i wprowadzanie wód kopalnianych słodkich w ilości około 6 200 m³ /d do rzeki Bierawki. Pozostałe wody miernie zasolone z dużym ładunkiem soli - 9 500 mg/l w ilości około 10 281 m³ /d wprowadzane są do Bierawki bez pozwolenia wodnoprawnego.

1.2.8. Hałas przemysłowy, drogowy, kolejowy.

Na terenie Gminy i Miasta funkcjonują zakłady, firmy, warsztaty oraz podmioty gospodarcze, których działalność kształtuje klimat akustyczny terenów bezpośrednio z nimi sąsiadujących.

Duże natężenie ruchu lokalnego przy nakładaniu się ruchu tranzytowego stwarza uciążliwość akustyczne na terenach wzdłuż głównych ciągów drogowych.

Przez teren gminy przebiegają pierwszorzędne linie kolejowe relacji Katowice – Rybnik i relacje Rybnik – Żory – Pszczyna.

1.2.9. Ochrona przyrody.

Na terenie Gminy i Miasta Czerwionka-Leszczyny zanotowano stanowiska 19 gatunków roślin objętych w Polsce ochroną prawną i występujących na stanowiskach naturalnych.

Spośród chronionych gatunków ptaków godnymi uwagi są:

- Bocian czarny
- Trzmielojad

Zieleń urządzona, w tym parki, zieleńce oraz zieleń towarzysząca zabudowie mieszkaniowej, usługowej i przemysłowej, oraz głównym ciągom komunikacyjnym, stanowią ważny element dla mieszkańców gminy.

Uzupełnieniem istniejących form zieleni urządzonej są enklawy ogrodów i sadów w skupionym lub rozproszonym zespole zabudowy mieszkalnej oraz zieleń izolacyjno-osłonowa o funkcjach estetycznych w terenach usług, handlu i przemysłu.

1.3. Własność gruntów i budynków.

Obszar Gminy i Miasta Czerwionka – Leszczyny obejmuje pow. 11.464 ha w tym 5228 ha użytków rolnych co stanowi 45,6% całej powierzchni gminy w klasach bonitacyjnych od III do VI.

Rolnicy wykorzystując dobre warunki glebowo – klimatyczne prowadzą produkcję roślinną i zwierzęcą na wysokim poziomie.

W produkcji roślinnej przeważa uprawa zbóż, kukurydzy, rzepaku i ziemniaków.

W produkcji zwierzęcej dominuje produkcja trzody chlewnej następnie hodowla bydła opasowego, mlecznego i drobiu.

Na terenie Gminy i Miasta znajduje się 873 gospodarstw rolnych, z czego 53 stanowią gospodarstwa powyżej 10 ha powierzchni. Grunty stanowiące własność Agencji Nieruchomości Rolnych obejmują powierzchnię ogółem 1470 ha w tym użytków rolnych 1246 ha.

Lasy i grunty leśne zajmują powierzchnię 4783 ha w tym lasy prywatne 520 ha w lasach tych występuje drzewostan drzew liściasto – iglasty.

Gospodarką łowiecką na naszym terenie zajmuje się pięć Kół Łowieckich.

Utrzymaniem prawidłowego funkcjonowania urządzeń melioracji szczegółowej zajmuje się Gminno – Miejska Spółka Wodna, która w ramach zadań statutowych utrzymuje 111 km rowów melioracyjnych oraz 112 ha gruntów drenowanych.

Powierzchnia Gminy i Miasta Czerwionka – Leszczyny wynosi: **11464 ha**

Powierzchnia gruntów leśnych wynosi:	4783 ha tj. 41,70%
Powierzchnia użytków rolnych wynosi:	5228 ha tj. 45,60%
Powierzchnia pozostałych gruntów wynosi:	1453 ha tj. 12,70%
Razem:	11464 ha tj. 100%

W powierzchni użytków rolnych:

Powierzchnia gruntów ornych wynosi:	3909 ha tj. 74,80%
Powierzchnia sadów wynosi:	97 ha tj. 1,80%
Powierzchnia łąk wynosi:	620 ha tj. 11,90%
Powierzchnia pastwisk wynosi:	371 ha tj. 7,10%
Powierzchnia pozostałych użytków wynosi:	231 ha tj. 4,40%
Razem:	5228 ha tj. 100%

Powierzchnia gruntów ANR. wynosi:	1470 ha tj. 12,8% pow. GiM
Powierzchnia gruntów osób fizycznych wynosi:	4373 ha tj. 38,1% pow. GiM

Budynki niemieszkalne stanowiące własność Gminy i Miasta Czerwionka – Leszczyny:

Budynek Urzędu

Budynek Urzędu Stanu Cywilnego

Zameczek przy ulicy Św. Barbary

Budynek przy ulicy dr. Rostka

Zameczek w Palowicach

Zameczek w Leszczynach

Zameczek w Czuchowie

Budynek kawiarni „Szygarka” w Czerwionce

Właścicielami zasobu mieszkaniowego na terenie Gminy i Miasta Czerwionka – Leszczyny są:

- Gmina i Miasto 156 budynków
- Wspólnoty mieszkaniowe z udziałem gminy 82 budynki
- Wspólnoty mieszkaniowe
- Spółdzielnia Mieszkaniowa „Karlik” 53 budynki
- Kombinat Koksochemiczny „Zabrze” S.A. 3 budynki

- Skarb Państwa
- Osoby fizyczne

Tabela 1. Własność mieszkań

Źródło: opracowanie własne

Opis zasobu mieszkaniowego należącego do gminy:

Ilość budynków ogółem: - 238

z tego:

w Czerwionce: - 139

w Leszczynach: - 99

Z ogólnej liczby jak wyżej, 82 budynki stanowią wspólnoty mieszkaniowe z udziałem gminy.

z tego:

w Czerwionce: - 32

w Leszczynach: - 50

Wysokość udziałów gminy jest zróżnicowana i wynosi od 25 do 75% nieruchomości z przewagą wspólnot o udziale powyżej 50%.

Wiek budynków przedstawia się następująco:

budynki wybudowane przed 1945 r.: - 24,4%

budynki wybudowane w latach 1945 – 1970: - 44,6%

budynki wybudowane w latach 1971 – 1988: - 31,0%

budynki wybudowane po 1988 r.: - 0,0%

Liczba mieszkań i ich wyposażenie w urządzenia techniczne poza siecią wodociagową, którą mają wszystkie budynki, przedstawia się następująco:

	Ogółem:
Budynki / mieszkania komunalne:	155 / 1769
z tego:	
budynki / mieszkania korzystające z kanalizacji:	73 / 999
budynki / mieszkania wyposażone w łazienki:	148 / 1488
budynki / mieszkania wyposażone w c.o.:	45 / 735
budynki / mieszkania z gazem przewodowym:	44 / 1000
	Ogółem:
Budynki / mieszkania wspólnot mieszkaniowych	
z udziałem gminy:	82 / 1815
z tego:	
budynki / mieszkania korzystające z kanalizacji:	71 / 1748
budynki / mieszkania wyposażone w łazienki:	82 / 1815
budynki / mieszkania wyposażone w c.o.:	60 / 1714
budynki / mieszkania z gazem przewodowym:	49 / 1392

Wielkość mieszkań kształtuje się od 22 do 100 m² powierzchni użytkowej z przewagą lokali o powierzchni około 45 – 50 m². Niewielki odsetek, około 1,5% zasobu, stanowią mieszkania 4 izbowe o powierzchni przekraczającej 80 m². Wyżej wymienione lokale znajdują się w budynkach liczących do 5-ciu kondygnacji (bez wind).

Stan techniczny budynków:

w Leszczynach - po ociepleniu ścian i wprowadzeniu centralnego ogrzewania, stan zadawalający, w Czerwionce - zły, wymagający pilnych prac remontowych i modernizacyjnych głównie w osiedlu „familoków”.

Opis zasobu mieszkaniowego należącego do Spółdzielni Mieszkaniowej „Karlik”:

Ilość budynków ogółem: 53 w tym 13 z zawartością azbestu

w tym:

Osiedle Południe: 13 budynków – 549 mieszkań

Osiedle Broniewskiego – Sportowa: 4 budynki – 220 mieszkań

Osiedle Karlik: 11 budynków – 493 mieszkania

Osiedle ul. 3-go Maja: 25 budynków – 756 mieszkań w tym: 13 budynków, których elewacje pokryte są azbestem- 282 mieszkania.

Stan techniczny budynków jest w większości zadowalający, oprócz budynków z azbestową elewacją wymagającą całkowitej wymiany.

1544 mieszkania wyposażone są w sieć wodno-kanalizacyjną, centralnego ogrzewania, gazową i ciepłą wodę użytkową. 474 mieszkania posiadają sieć centralnego ogrzewania i sieć wodno-kanalizacyjną.

Opis zasobu mieszkaniowego należącego do Koksowni Dębieńsko:

Ilość budynków ogółem: 3 budynki- 75 mieszkań oddane do użytku w 1967 roku. Budynki wyposażone są w instalacje wodno-kanalizacyjne, centralne ogrzewanie, w pomieszczeniach kuchennych znajdują się piece węglowe lub pojemnościowe elektryczne podgrzewacze wody.

1.4. Infrastruktura techniczna.

1.4.1. Oczyszczanie ścieków.

Gmina i Miasto Czerwionka-Leszczyny posiada własną, zmodernizowaną oczyszczalnię ścieków o przepustowości 6300 m³/dobę a przyjmuje 2430 m³/dobę ścieków, co stanowi 45% przepustowości. Oprócz wymienionej oczyszczalni ścieków komunalnych w gminie znajdują się również oczyszczalnie ścieków przemysłowych: oczyszczalnia wód dołowych w Zakładzie Odsalania „Dębieńsko” oraz oczyszczalnia w Koksowni Dębieńsko, której oczyszczone ścieki wykorzystywane są w procesie technologicznym koksowni do gaszenia koksu.

1.4.2. Zaopatrzenie w wodę.

Gmina i Miasto zaopatrywana jest w wodę przede wszystkim z Górnośląskiego Przedsiębiorstwa Wodociągów w Katowicach, ujęcia wody w Bełku będącego w gestii KWK „Knurów” oraz ujęcia własnego w Palowicach. Stacja uzdatniania wody

w Bełku zaopatruje miejscowość Bełk oraz w około 50% Dębieńsko. Stacja uzdatniania wody w Palowicach zaopatruje jedynie mieszkańców tego sołectwa. Zaopatrzeniem ludności w wodę oraz utrzymaniem istniejącej na terenie gminy sieci wodociągowej zajmuje się Przedsiębiorstwo Wodociągów i Kanalizacji Sp. z o.o. ze 100% udziałem gminy.

Całkowita długość sieci wodociągowej wraz z przyłączami wynosi 321,3 km. Sieć wykonana jest głównie z rur stalowych ok. 61% oraz rur żeliwnych 3,3%, azbestowo-cementowych ok. 0,2%. Pozostałe rurociągi to rury PVC – 3,4% oraz PE – 32,1%. Stan techniczny istniejących sieci i przyłączy wodociągowych z uwagi na duży udział rurociągów stalowych i żeliwnych jest zły. Wymiany w pierwszej kolejności wymagają odcinki znajdujące się w najgorszym stanie technicznym tj. około 32% sieci (101 km) w tym około 0,6 km rurociągów azbestowo-cementowych. Docelowo wymiany wymagać będą pozostałe odcinki wykonane z rur stalowych i żeliwnych, długość sieci z przyłączami wynosić będzie łącznie około 109,5 km.

1.4.3. Kanalizacja sanitarna i deszczowa.

Całkowita długość sieci kanalizacji deszczowej wynosi 26 km. Sieć znajduje się jedynie na terenie miasta. Na pozostałym terenie brak jest kanalizacji deszczowej, a wody opadowe odprowadzane są powierzchniowo do przydrożnych rowów, a następnie bezpośrednio do lokalnych cieków. Przebudowy i budowy wymaga sieć kanalizacji deszczowej na długości około 100 km.

Gmina i Miasto Czerwionka – Leszczyny jest w niewielkim stopniu skanalizowana. Całkowita długość sieci kanalizacji sanitarnej wynosi ok. 24,1 km. Sieć znajduje się głównie na terenie dzielnic Leszczyny i Czerwionka o zabudowie wielorodzinnej jednakże około 40% tej sieci wymaga wymiany i modernizacji.

Całkowita długość sieci kanalizacji ogólnospławnej wynosi ok. 24,7 km. Sieć ta wymaga przebudowy i rozdziału ścieków sanitarnych i deszczowych, dotyczy to głównie dzielnicy Czerwionka i częściowo Leszczyn o starej zabudowie wielorodzinnej. W dzielnicach Czuchów i Dębieńsko oraz sołectwie Stanowice znajdują się odcinki kanalizacji ogólnospławnej o łącznej długości ok. 8,5 km. Eksploatacją oczyszczalni oraz sieci kanalizacyjnej zajmuje się Przedsiębiorstwo Wodociągów i Kanalizacji Sp. z o.o. ze 100% udziałem gminy.

1.4.4. Gospodarka odpadami.

Usługi w zakresie wywozu nieczystości stałych (odpadów komunalnych) na terenie gminy świadczy Zakład Gospodarki Komunalnej i Mieszkaniowej w Czerwionce-Leszczynach oraz przedsiębiorcy prywatni. Na podstawie zawartego porozumienia pomiędzy gminami Czerwionka-Leszczyny i Knurów odpady te w większości lokowane są na składowisku w Knurowie. Na terenie Gminy i Miasta Czerwionka-Leszczyny znajdują się pojemniki do selektywnego gromadzenia odpadów, które są rozmieszczone na osiedlach Spółdzielni Mieszkaniowej i Wspólnot Mieszkaniowych. Mieszkańcy wydzielają ze strumienia odpadów komunalnych następujące rodzaje odpadów: szkło kolorowe i białe, złom, papier oraz plastik. Na terenach prywatnych posesji prowadzona jest zbiórka selektywna u źródła wytwarzania odpadów - w systemie workowym.

Tabela 2. Ilość wytwarzanych odpadów na terenie Gminy i Miasta Czerwionka – Leszczyny w 2006r.

Liczba mieszkańców	Średni wskaźnik nagromadzenia	Średni wskaźnik nagromadzenia	Ilość odpadów wytworzonych	
			m3/rok	Mg/rok
szt.	M3/M/rok	kg/M/rok		
41 126	1,01	287,87 (dla GiM Cz-Lny)	41566,68	11.965,80

Źródło: opracowanie własne

Gmina i Miasto prowadzi od końca 2003r segregację odpadów w gospodarstwach domowych. Odpady selektywne są następnie doczyszczane w sortowni na Bazie przy ul. Polnej w Leszczynach. Odpady segregowane stanowią około 4,17 % w całkowitym strumieniu odpadów komunalnych wywożonych na podstawie zawartych umów na składowisko znajdujące się poza terenem gminy.

Część odpadów komunalnych lokowana jest nieprawidłowo, co znajduje potwierdzenie w istnieniu na terenie Gminy i Miasta „dzikich wysypisk”. Brak w gminie punktu odbioru odpadów niebezpiecznych (baterie, akumulatory, świetlówki, zużyte oleje itp.), czego efektem jest niekontrolowane pozbywanie się wyżej wymienionych odpadów.

1.4.5. Stan elektryfikacji.

Zasilanie miejscowości zlokalizowanych na terenie Gminy i Miasta Czerwionka-Leszczyny odbywa się liniami napowietrznymi (przy średnim napięciu 20 kV) oraz kablami ziemnymi z następujących stacji WN/SN:

- GPZ Leszczyny - napięcie znamionowe 110/20 kV, zasilanie realizowane poprzez dwa transformatory o mocy 2 x 16 MVA,
- GPZ Dębieńsko napięcie znamionowe 110/20/6 kV, zasilanie realizowane poprzez dwa transformatory o mocy 2 x 40 MVA.

Wymienione stacje zasilane są liniami napowietrznymi 110 kV ze stacji nadrzędnych, od strony zachodniej ze stacji Wielopole 400/220/110 kV, od strony wschodniej ze stacji Halemba 220/110 kV.

Przez teren Gminy i Miasta przebiegają linie napowietrzne 110 kV o łącznej długości 40,0 km. W zakresie średnich napięć przebiegają linie napowietrzne i kablowe o łącznej długości 162,0 km. Linie te zasilają 181 stacji transformatorowych o napięciu 20/0,4 kV, z których wyprowadzone są sieci niskiego napięcia napowietrzne i kablowe o łącznej długości 425,0 km. Sieci te zasilają poszczególne obiekty budowlane, takie jak: budynki mieszkalne, usługowe, przemysłowe i inne.

Większość sieci na terenie Czerwionki-Leszczyn została zmodernizowana. Planuje się sukcesywnie dalszą modernizację sieci i urządzeń elektroenergetycznych, jak również prace związane z likwidacją spadków napięcia.

1.4.6. Stan telefonizacji.

Operatorem stacjonarnym działającym na terenie gminy Czerwionka-Leszczyny jest Telekomunikacja Polska S.A., która posiada na naszym terenie :

- 12 centrali telefonicznych,
- linie napowietrzne o długości 74,90 km
- kanalizację teletechniczną o długości 64,43 km,
- kable doziemne oraz w kanalizacji teletechnicznej o długości 358,34 km.

Ponadto obszar Gminy i Miasta jest objęty zasięgiem sieci telefonii komórkowych GSM: Era, Plus i Orange.

Obecnie telefon stacjonarny posiada około 70% gospodarstw domowych, co odpowiada liczbie 9944 łączy teletechnicznych. Ponadto na terenie gminy znajduje się kilkanaście ogólnie dostępnych aparatów telefonicznych. Na terenie gminy istnieją miejsca nie objęte zasięgiem sieci telefonii komórkowej. Brak jest sieci teleinformatycznej na terenach wiejskich oraz miejskich o rozproszonej zabudowie. Generalnie, w zakresie rozwoju usług

świadczonych obecnie przez TS S.A., to zmierza on głównie w kierunku zwiększenia możliwości szerokopasmowego dostępu do Internetu.

1.4.7. Stan gazyfikacji.

Dostawą gazu mieszkańcom Gminy i Miasta Czerwionka-Leszczyny zajmuje się Górnośląski Zakład Gazownictwa Sp. z o.o. oddział w Zabrzcu. Łączna sieć gazownicza na terenie Gminy i Miasta wynosi:

- miasto sieć n/pr – 10 455m,
- miasto sieć śr/pr – 5 422 m,
- gmina sieć n/pr – 49 419 m,
- gmina sieć śr/pr – 35 866 m

przyłącza:

- miasto n/pr – 473 szt,
- miasto śr/pr 27 szt,
- gmina n/pr – 984 szt
- gmina śr/pr – 323 szt.

1.4.8. Zaopatrzenie w ciepło.

Na terenie Gminy i Miasta Czerwionka-Leszczyny istnieją dwa źródła energii cieplnej, tj. Ciepłownia Rejonowa należąca do Przedsiębiorstwa Energetyki cieplnej w Jastrzębiu Zdroju, zlokalizowana w dzielnicy Leszczyny przy ul. Polnej 1c zasilająca odbiorców ciepła, charakteryzująca się następującymi danymi:

- moc zainstalowania w źródle – 14,55 MW;
- szczytowe zapotrzebowanie mocy- 10,321 MW;
- ilość węzłów ciepłych:
 - grupowe węzły ciepłne (GWC) – 2 szt.;
 - indywidualne węzły ciepłne (IWC)- 39 szt.;
- ilość zasilanych odbiorców ciepła- 56;
- długość sieci:
 - długość sieci ciepłowniczej – 6.410,0 mb;
 - długość zewnętrznej instalacji odbiorczej- 751,5 mb.

Ponadto, PEC Jastrzębie Zdrój zasilą odbiorców ciepła na terenie dzielnicy Czerwionka, korzystając z nośnika ciepła zasilanego z Przedsiębiorstwa Energetycznego „Megawat”. Dane dotyczące zasilania odbiorców z PE „Megawat” na potrzeby PEC Jastrzębie kształtują się następująco:

- szczytowe zapotrzebowanie mocy – 8,4021 MW
- ilość węzłów cieplnych:
 - grupowe węzły cieplne (GWC)-12 szt
 - indywidualne węzły cieplne (IWC) –1 szt
- ilość zasilanych odbiorców ciepła – 60;
- długość sieci:
 - długość sieci ciepłowniczej- 4.357,0 mb;
 - długość zewnętrznej instalacji odbiorczej – 3.096,4 mb.

1.4.9. Drogi.

Struktura sieci drogowej dróg gminnych jest charakterystyczna dla znacznej obszarowo gminy, jaką jest Gmina i Miasto Czerwionka-Leszczyny. Główne ciągi transportowe, które stanowią drogi wojewódzkie (DW 925 i DW 924) oraz drogi powiatowe przebiegają przez wszystkie dzielnice i sołectwa tworząc połączenia komunikacyjne między nimi oraz między terenem gminy a ościennymi miastami. Tereny sołectw charakteryzuje sieć drogowa typowa dla obszarów wiejskich, gdzie większość zabudowy zlokalizowana jest przy głównych ciągach komunikacyjnych a lokalna-niewielka, choć znacznie wydłużona sieć dróg gminnych: zbiorczych, lokalnych i dojazdowych jest uzupełnieniem w/w infrastruktury drogowej. Znacznie bardziej rozbudowana jest sieć dróg gminnych na terenach miejskich, gdzie zagęszczenie zabudowy, osiedla mieszkaniowe, lokalne centra handlowe i kulturalne determinują konieczność rozbudowy sieci drogowej, która winna zapewnić łatwy i bezpieczny dojazd do nich.

Długość dróg znajdujących się w granicach Gminy i Miasta wynosi około 169,8 km, w tym drogi miejskie stanowią 48%, a drogi na terenach wiejskich – 52%. Znaczna część dróg posiada nawierzchnię nieulepszoną lub gruntowo-żuźlową (40% dróg na terenach miejskich oraz 46% dróg na terenach wiejskich). Większość dróg gminnych wybudowanych przed rokiem 1995 wymaga gruntownych remontów lub przebudowy łącznie z kanalizacją deszczową. Budowa kanalizacji sanitarnej szczególnie na terenach miejskich z uwagi na

konieczność jej zlokalizowania w przeważającej większości w drogach wymusi również ich przebudowę.

1.4.10. Komunikacja.

Czerwionka-Leszczyny posiada rozbudowaną sieć połączeń drogowych umożliwiających dojazd do okolicznych miast aglomeracji śląskiej: Rybnika, Żor, Mikołowa, Knuruwa i Gliwic. W sołectwie Stanowice krzyżują się dwie główne drogi wojewódzkie Rybnik - Orzesze (nr 925) i Knurów - Żory (nr 924). Korzystając z nich można dojechać do Katowic (40 km) lub granicy z Czechami w Chałupkach (45 km). Mimo stale zwiększającej się liczby samochodów brak jest wystarczającej ilości miejsc parkingowych w szczególności na osiedlach mieszkaniowych i w centrach dzielnic. Duże natężenie ruchu ulicznego powoduje konieczność zainstalowania urządzeń do sterowania ruchem.

Inną możliwością dotarcia do najbliższych położonych miast aglomeracji śląskiej jest skorzystanie z autobusowej komunikacji zbiorowej. Do Rybnika przejazd autobusem zajmuje około 30 minut (linie: 309, 311, 17, 18, 19 oraz PPKS), Gliwic - około 1 godziny (linia 194), Orzesza - około 25 minut (linia 310), Ornontowic - około 20 minut (linia 309) i Żor – około 20 minut (linia 312). Przystanki, na których zatrzymują się autobusy wymagają modernizacji w celu poprawienia bezpieczeństwa osób z nich korzystających.

Przez teren miasta przechodzi główna trasa kolejowa Katowice - Rybnik - Racibórz, a przez sołectwo Szczyrkowice trasa Rybnik – Pszczyzna. Kolej można, więc traktować jako alternatywny środek komunikacji, umożliwiający dotarcie zarówno do okolicznych miast, jak i do odleglejszych miejscowości w Polsce.

1.4.11. Oświetlenie.

Na terenie Gminy i Miasta Czerwionka-Leszczyny znajduje się 2 711 lamp oświetlenia ulicznego, z czego, ze względu na złą jakość oświetlenia oraz aspekty finansowe około 2 000 należy wymienić na oprawy energooszczędne. Ponadto doświetlenia wymagają niektóre obszary zamieszkałe oraz obszary zagrożone patologiami społecznymi (około 100 nowych punktów oświetleniowych).

1.5. Identyfikacja problemów.

- 1) Niska atrakcyjność i zły stan techniczny głównych przestrzeni publicznych miasta.
- 2) Pogłębiająca się dekapitalizacja zabudowy mieszkaniowej w tym budynki mieszkalne z obecnością azbestu.
- 3) Wysoki udział zasobów mieszkaniowych w strefach objętych rygorami konserwatorskimi, podnoszącymi koszty remontów, przy postępującej degradacji społecznej i technicznej tych obszarów.
- 4) Niewystarczająca infrastruktura rekreacyjno – sportowa i kulturalna - brak możliwości spędzania wolnego czasu dla dzieci i młodzieży.
- 5) Brak ukształtowanych centrów lokalnych mogących służyć integracji lokalnej społeczności.

2. Gospodarka.

2.1. Sektory gospodarki.

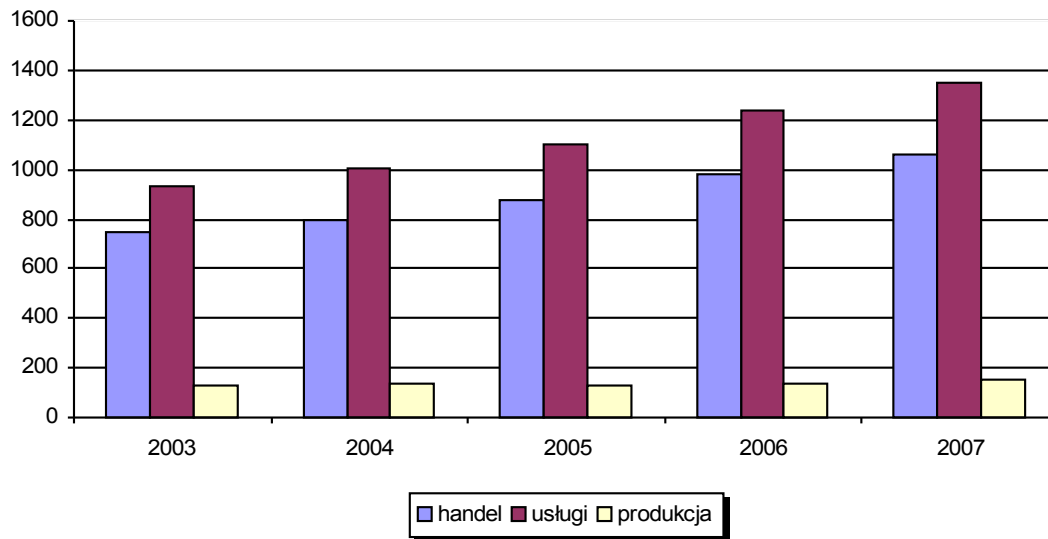
Na terenie Gminy i Miasta Czerwionka – Leszczyny funkcjonuje ok. 2500 podmiotów gospodarczych, z czego większość to jednostki małe i średnie. Podstawę działalności stanowią branże: działalność handlowa, usługowa, budowlana i transportowa. Brak większych podmiotów o charakterze produkcyjnym.

Tabela 3. Sektory gospodarki

Lp.	Branża	2003	2004	2005	2006	2007
1.	handel	751	796	874	981	1060
2.	usługi	935	1002	1103	1239	1352
3.	produkcja	131	137	125	138	156

Źródło: opracowanie własne

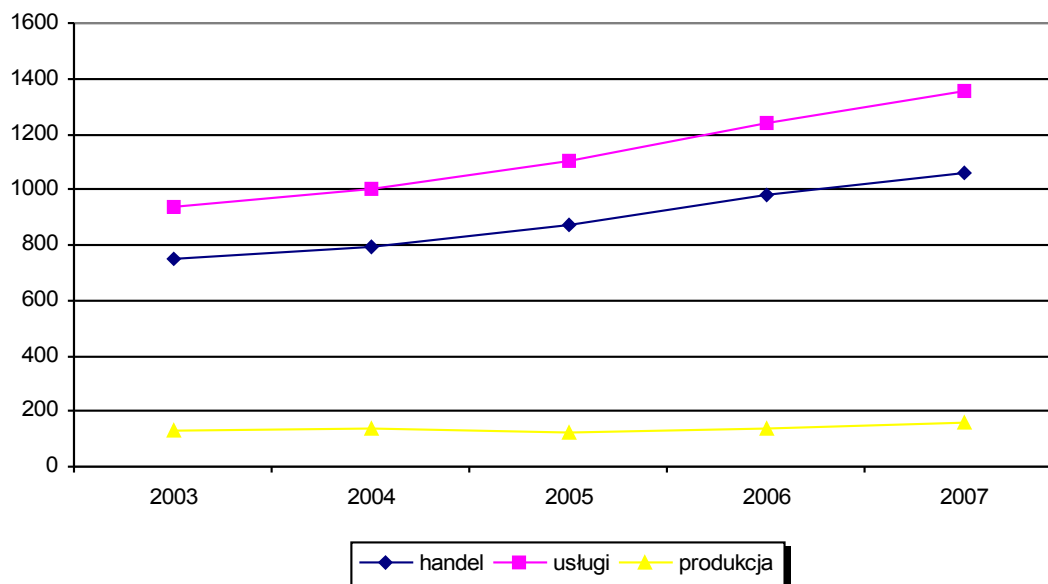
Wykres 1. Sektory gospodarki



Źródło: opracowanie własne

Trend poszczególnych branż przedstawia się następująco:

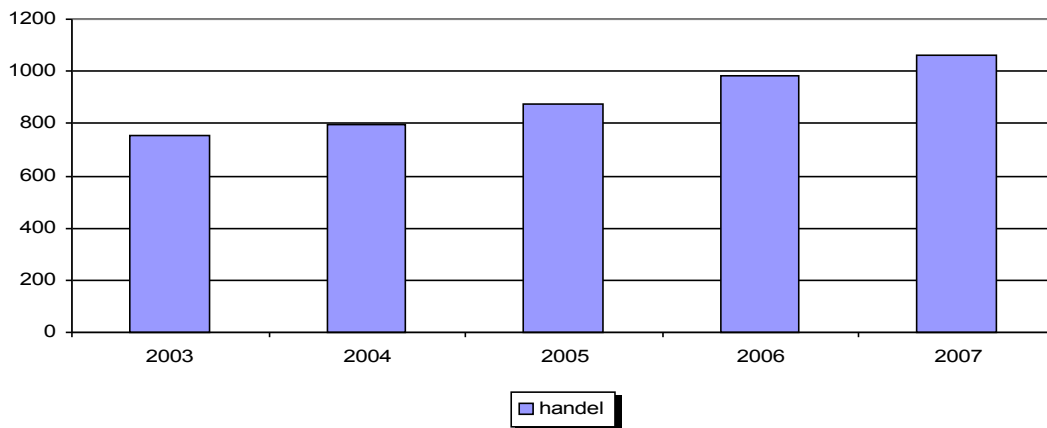
Rys.2. Trend poszczególnych branż



Źródło: opracowanie własne

Branża handlowa:

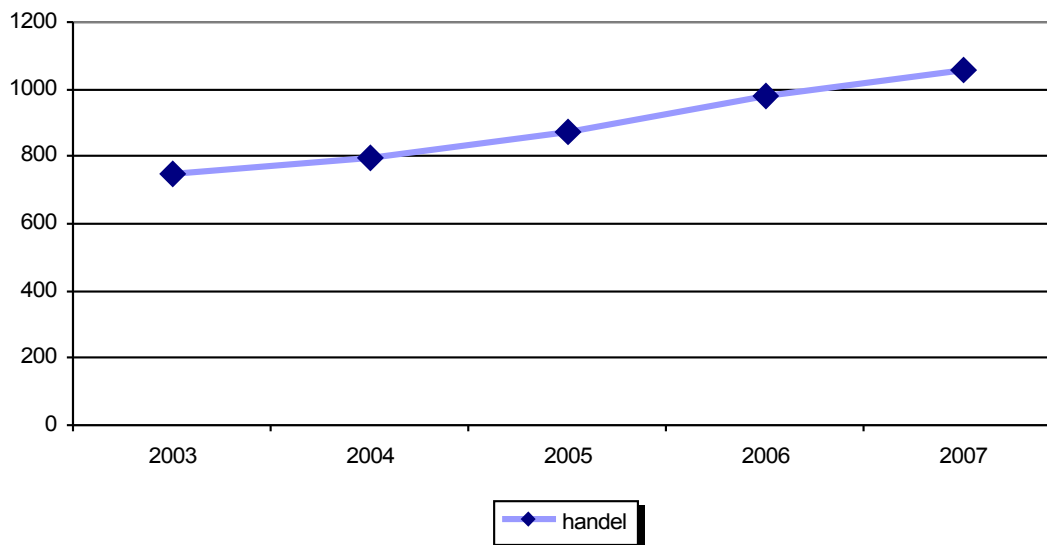
Wykres 2. Branża handlowa



Źródło: opracowanie własne

Trend branży handlowej przedstawia się następująco:

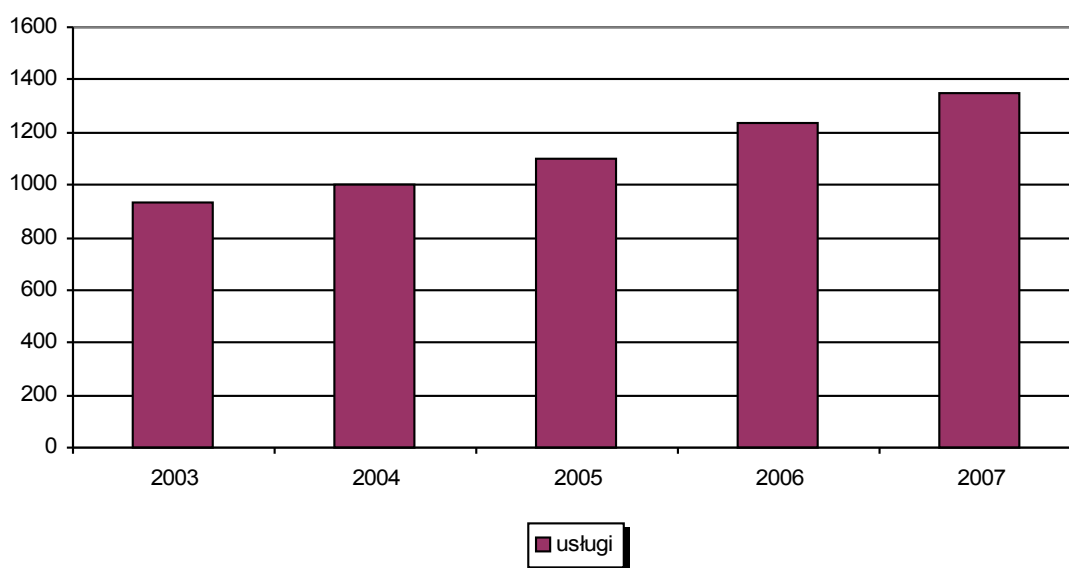
Rys.3 Branża handlowa



Źródło: opracowanie własne

Branża usługowa:

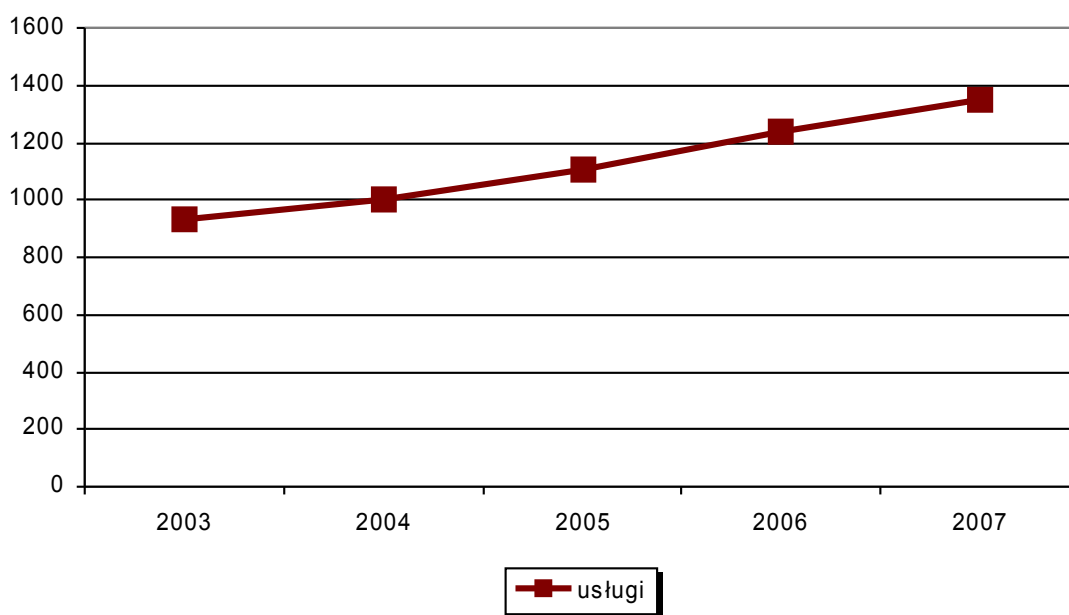
Wykres 3. Branża usługowa



Źródło: opracowanie własne

Trend branży usługowej przedstawia się następująco:

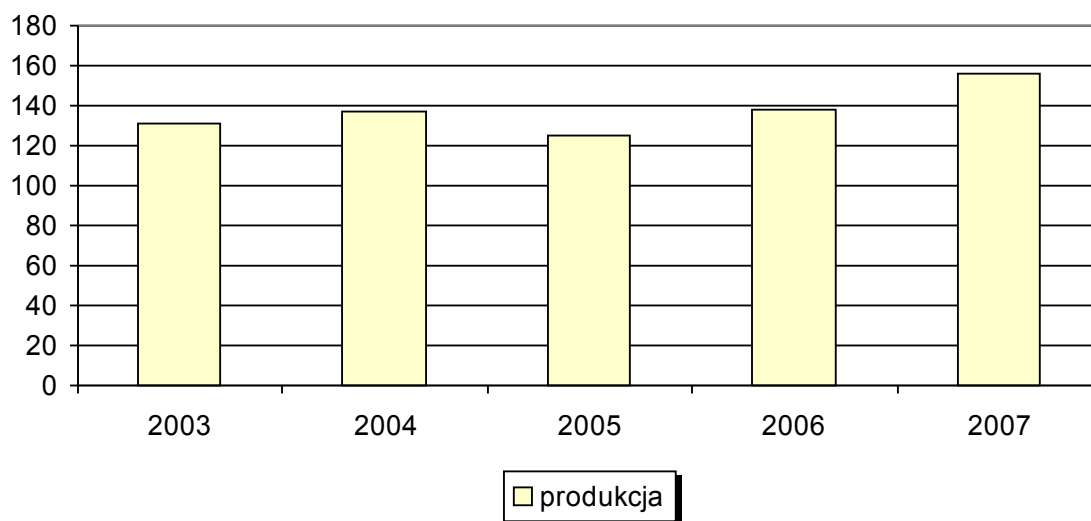
Rys.4. Branża usługowa



Źródło: opracowanie własne

Branża produkcyjna:

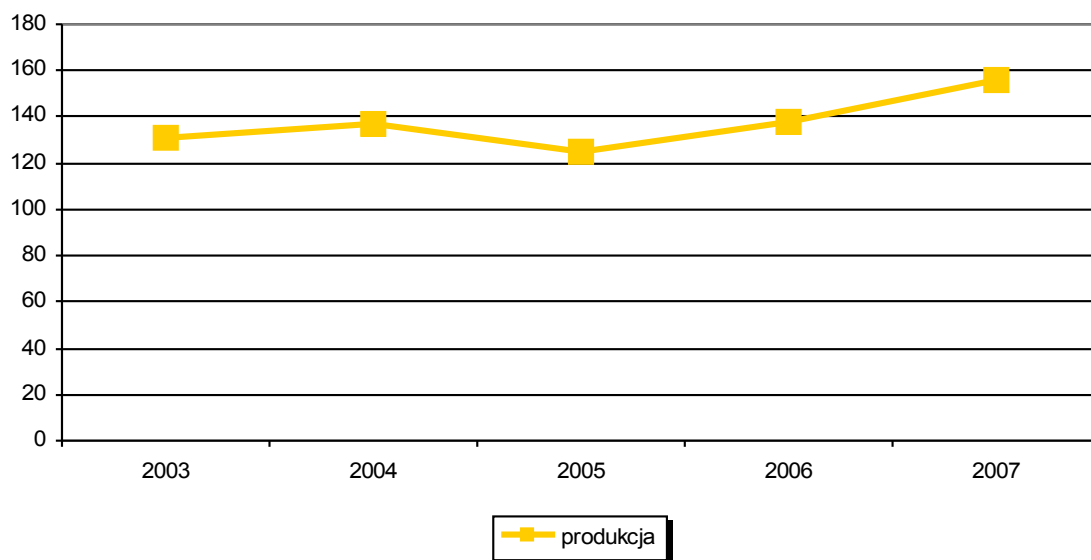
Wykres 4. Branża produkcyjna



Źródło: opracowanie własne

Trend branży produkcyjnej przedstawia się następująco:

Rys.5. Branża produkcyjna



Źródło: opracowanie własne

Na Rysunku 1 przedstawiono poszczególne branże: handlową, usługową i produkcyjną w latach 2003-2007. Z wykresu wynika, że najczęściej zakładaną działalnością są usługi, do najrzadziej zakładanych zaliczyć należy działalność produkcyjną.

Tabela 4. Zestawienie najważniejszych branż działalności gospodarczej na przestrzeni lat 2002-2007.

Źródło: opracowanie własne

Tabela 5. Liczba zarejestrowanych przedsiębiorców w porównaniu do lat ubiegłych, z rozbiciem na poszczególne sołectwa.

Liczba zarejestrowanych przedsiębiorstw	2004	2005	2006	2007
ogółem w gminie	1897	1980	2100	2273
w tym:				
Palowice	35	39	44	47
Stanowice	104	107	112	119
Bełk	153	159	165	180
Szczyrkowice	54	57	63	69
Książenice	69	72	76	79
Przegędza	78	81	85	93

2.2. Najważniejsi pracodawcy.

Z większych przedsiębiorstw działających na terenie gminy należy wymienić:

- Przedsiębiorstwo Energetyczne „Megawat” - prowadzi działalność związaną z wytwarzaniem i dystrybucją pary wodnej i gorącej wody, energii elektrycznej i sprężonego powietrza - zatrudnia 219 osób.
- Fabryka Obuwia „Brado”, produkuje obuwie damskie ze skór naturalnych - zatrudnia około 175 osób.
- Kombinat Koksochemiczny „Zabrze”, Koksownia „Dębieńsko”, jest producentem koksu przemysłowo-opałowego - zatrudnia 230 osób.
- Zakład Odsalania Wód Dołowych, prowadzi działalność związaną z odsalaniem wód dołowych - zatrudnia 178 osób.
- Polho Sp. z o.o., prowadzi działalność związaną z odzyskiem materiałów paliwowo-energetycznych z osadników mularnych - zatrudnia 114 osób.
- Przedsiębiorstwo Produkcyjno- Usługowe „ZIMEX” Grzegorz Zimończyk. Sprzedaż hurtowa materiałów i akcesoriów do produkcji mebli - zatrudnia 39 osób.
- Powszechna Spółdzielnia Spożywców „Społem”, prowadzi działalność handlową w branży spożywczej i przemysłowej - zatrudnia 91 osób.
- Przedsiębiorstwo Wodociągów i Kanalizacji Sp. z o.o. ze 100% udziałem gminy, realizuje zadania z zakresu usług komunalnych (dostawa wody, oczyszczanie ścieków) - zatrudnia 91 osób.

- Firma Produkcyjno – Handlowa „Multipak” Spółka jawna, przedmiotem działalności jest dystrybucja wędlin - zatrudnia 104 osoby.
- Lesz Sp. z o.o., prowadzi działalność związaną z przetwórstwem mięsnym i handlem - zatrudnia 48 osób.
- Zower Sp. z o.o. ze 100% udziałem Elektrowni Rybnik S.A., prowadzi działalność związaną z odzyskiem węgla z hałd - zatrudnia 52 osoby.
- Zakład Produkcyjno – Handlowo - Usługowy „HYDRO-REM”, prowadzi działalność w zakresie przemysłu maszynowego oraz akcesoriów przemysłowych - zatrudnia 41 osób.
- Zakład Piekarsko – Ciastkarski Andrzej Podpłoński – zatrudnia 35 osób

Dużymi pracodawcami są również:

- Urząd Gminy i Miasta Czerwionka-Leszczyzny – zatrudnia 160 osób
- Zespół Ekonomiczno-Administracyjny Szkół – zatrudnia 834 osoby.
- Zakład Gospodarki Komunalnej i Mieszkaniowej (jednostka organizacyjna gminy), realizuje zadania z zakresu usług komunalnych, drogowniczych oraz administruje komunalną substancją mieszkaniową - zatrudnia 220 osób.

2.3. Rolnictwo.

Na terenie gminy rozwinięte jest także rolnictwo. Ogółem funkcjonuje 873 gospodarstw rolnych, wśród których przeważają gospodarstwa małe zajmujące powierzchnię od 1 do 2 ha (581 gospodarstw) oraz od 3 do 4 ha . Trzecią pod względem liczebności grupę stanowią gospodarstwa o powierzchni od 5 do 6 ha . Największych gospodarstw o powierzchni powyżej 10 ha, których właściciele utrzymują się głównie z prowadzenia działalności rolnej, jest w gminie 53. Prym w tej grupie wiodą gospodarstwa rolne o powierzchni od 86 do 100 ha, które dzierżawią grunt Skarbu Państwa od Agencji Własności Rolnej Skarbu Państwa w Opolu. Powstały one po likwidacji kombinatu PGR Leszczyzny. W strukturze zasiewów zdecydowanie dominują rośliny zbożowe - łączna powierzchnia tych upraw wynosi 1 489 ha, ale uprawiane są również rośliny okopowe (ziemniaki, buraki cukrowe), motylkowe i strączkowe. Prowadzona jest hodowla bydła rzeźnego i mlecznego oraz trzody chlewnej.

2.4. Tereny pod inwestycje.

W Planie Zagospodarowania Przestrzennego Gminy i Miasta Czerwionka – Leszczyny wyznaczono tereny z podstawowym przeznaczeniem gruntów pod realizację usług komercyjnych takich jak: usług handlu i gastronomii oraz funkcji produkcyjno-przemysłowej w postaci małych i średnich przedsiębiorstw, baz i składów, usług logistycznych temu podobnych.

Wyznaczone tereny inwestycyjne mają powierzchnię 109 ha.

Głównymi atutami Gminy i Miasta przyciągającymi inwestorów są: dobre skomunikowane miasta (drogowe, kolejowe), atrakcyjne położenie na trasie realizowanej autostrady A-1 Północ – Południe, która połączy Gdańsk z Ostrawą, a dalej z południem Europy.

2.5. Identyfikacja problemów.

1. Likwidacja dużych podmiotów gospodarczych
2. Niezagospodarowane tereny przemysłowe
3. Brak dostosowania obiektów, w których jest działalność gospodarcza jak i rolno – spożywcza do wymogów unijnych
4. Brak większych podmiotów o charakterze produkcyjnym
5. Słabo rozwinięta infrastruktura na wsi
6. Brak systemu wsparcia dla rozwoju przedsiębiorczości
7. Brak podmiotu zrzeczającego przedsiębiorców.

3. Sfera społeczna.

3.1 Struktura demograficzna i społeczna.

Liczba mieszkańców zameldowanych na pobyt stały, według danych na koniec grudnia 2006 roku, wynosi 41 126 osób, z czego 28 586 osób zamieszkuje miasto, a 12 540- pozostałe sześć sołectw wchodzących w skład gminy. Na jeden km² powierzchni przypada więc średnio 356 osób, ale w poszczególnych dzielnicach i sołectwach gęstość zaludnienia jest zróżnicowana - zdecydowanie największa jest w Leszczynach i Czerwionce, w których

dominuje zabudowa blokowa, natomiast dużo mniejsza jest w pozostałych dzielnicach i sołectwach, w których przeważa zabudowa jednorodzinna.

Najliczniejszą pod względem wieku grupę mieszkańców stanowią ludzie w przedziale wiekowym 26-65 lat, przy czym zdecydowanie przeważają osoby z przedziału 36-50 lat. Osoby w wieku poprodukcyjnym (65 lat i więcej) stanowią grupę prawie tak samo liczną jak dzieci w wieku 7-13 lat. Nieco mniej liczna jest populacja nastolatków w wieku 17-20 lat, a zdecydowanie najmniej liczne są grupy dzieci w wieku 14-16 oraz 0-6 lat.

Tabela 6. Liczba ludności w dzielnicach i sołectwach Gminy i Miasta Czerwionka-Leszczyny

Nazwa dzielnicy w mieście i sołectwa w gminie	Liczba ludności wg stanu na dzień 31.12.2002r.	Liczba ludności wg stanu na dzień 31.12.2003r.	Liczba ludności wg stanu na dzień 31.12.2004r.	Liczba ludności wg stanu na dzień 31.12.2005r.	Liczba ludności wg stanu na dzień 31.12.2006r.
Leszczyny	12619	12577	12482	12406	12346
Czerwionka	9129	9077	8991	8908	8813
Czuchów	3779	3793	3787	3800	3789
Dębieńsko	3613	3612	3615	3615	3638
Razem miasto	29140	29059	28875	28729	28586
Bełk	3362	3351	3367	3341	3350
Palowice	1405	1402	1400	1396	1384
Szczyrkowice	1513	1506	1542	1547	1551
Książenice	2352	2353	2424	2445	2454
Przegędza	1515	1526	1548	1550	1570
Stanowice	2154	2180	2198	2214	2231
Razem gmina	12301	12318	12479	12493	12540
Razem miasto i gmina	41441	41377	41354	41222	41126

Źródło: opracowanie własne

Z analizy poziomu liczby ludności na przestrzeni ostatnich pięciu lat wynika, że Gmina i Miasto charakteryzuje się spadkiem liczby ludności.

Z ruchu meldunkowego wynika, że mniej osób przybywa na nasz teren, a więcej opuszcza, przy czym wyraźnie więcej ubywa z miasta.

Tabela 7. Migracje ludności

Rok	Czynność	Ilość
2002	Zameldowanie	322
	Wymeldowanie	357
2003	Zameldowanie	342
	Wymeldowanie	421
2004	Zameldowanie	457
	Wymeldowanie	467
2005	Zameldowanie	341
	Wymeldowanie	389
2006	Zameldowanie	359
	Wymeldowanie	489

Źródło: opracowanie własne

Liczba urodzeń i zgonów w tym okresie przedstawia się następująco:

Tabela 8. Liczba urodzeń i zgonów

Rok	Urodzenia	Zgony
2002	380	372
2003	367	369
2004	422	386
2005	357	345
2006	423	403

Źródło: opracowanie własne

Współczynnik śmiertelności w poszczególnych latach wynosi:

Tabela 9. Współczynnik śmiertelności

Rok	Współczynnik śmiertelności w ‰
2002	8,98
2003	8,92
2004	9,33
2005	8,37
2006	9,80

Źródło: opracowanie własne

Współczynnik przyrostu naturalnego w tym czasie wynosi:

Tabela 10. Współczynnik przyrostu naturalnego

Rok	Współczynnik przyrostu naturalnego w ‰
2002	0,19
2003	-0,05
2004	0,87
2005	0,29
2006	0,49

Źródło: opracowanie własne

3.2. Bezrobocie.

Liczba osób bezrobotnych z terenu Gminy i Miasta Czerwionka – Leszczyny zarejestrowanych w Powiatowym Urzędzie Pracy w Rybniku w latach 2003-2006:

Tabela 11. Liczba osób bezrobotnych

Płeć	2003	2004	2005	2006
Kobieta	1315	1274	1199	1057
Mężczyzna	1069	839	732	548
Ogółem	2384	2113	1931	1605

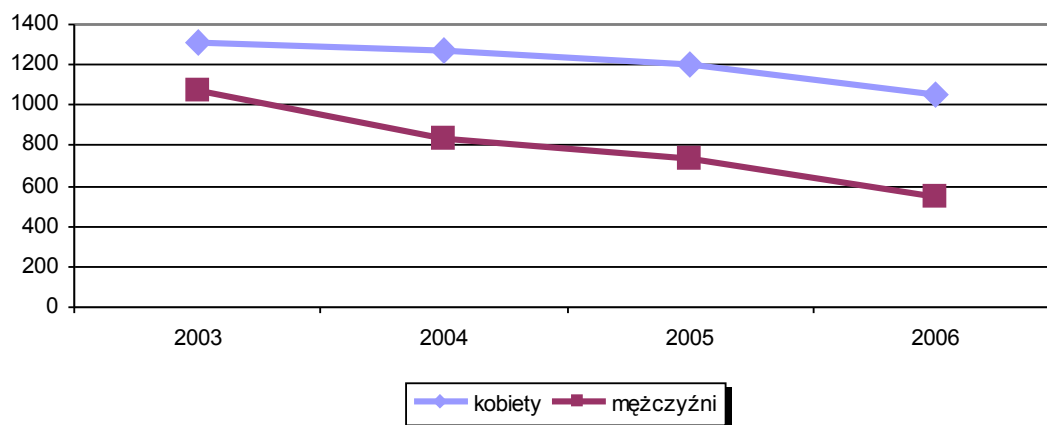
Źródło: PUP Rybnik

Wykres 5. Liczba osób bezrobotnych



Źródło: opracowanie własne

Rys.6. Liczba osób bezrobotnych



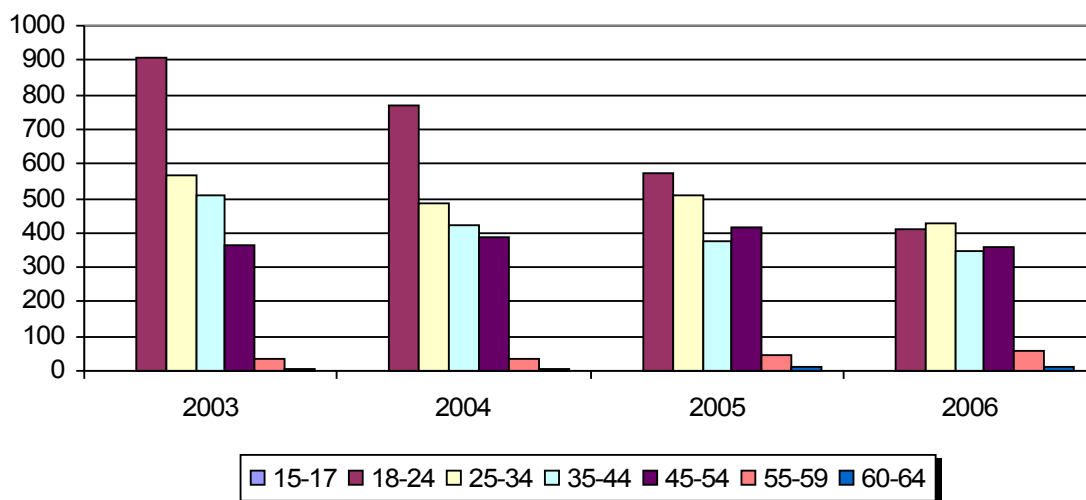
Źródło: opracowanie własne

Wiek

Tabela 12. Liczba osób bezrobotnych wg wieku

Źródło: PUP Rybnik

Wykres 6. Liczba osób bezrobotnych wg wieku



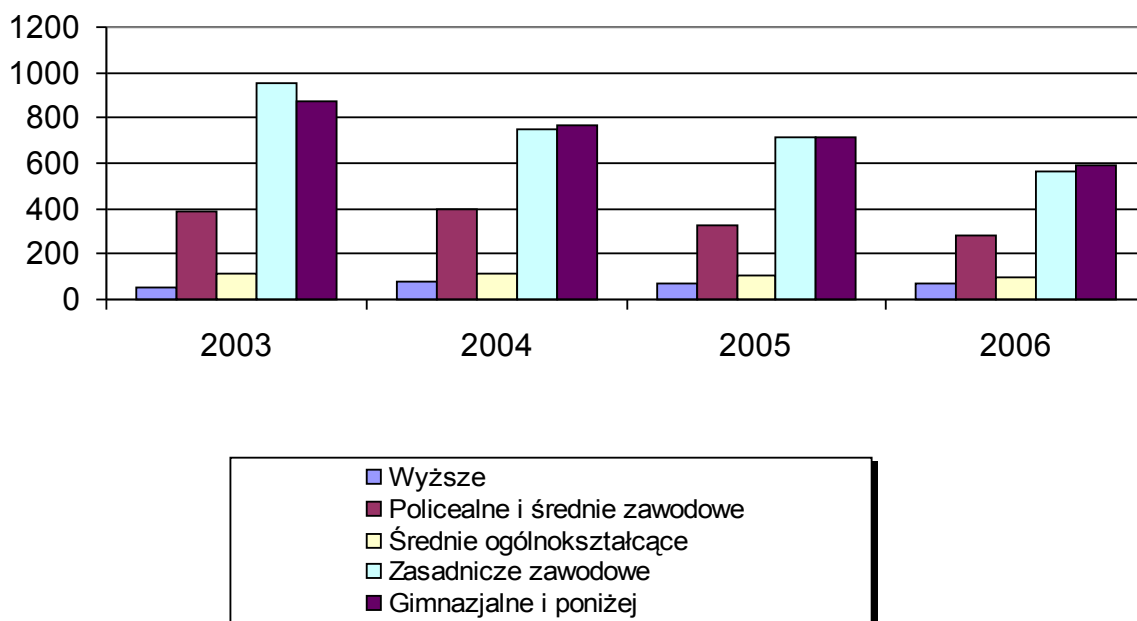
Źródło: opracowanie własne

Wykształcenie

Tabela 13. Wykształcenie

Źródło: PUP Rybnik

Wykres 7. Wykształcenie



Źródło: opracowanie własne

Stopa bezrobocia (dla Powiatu rybnickiego):

Tabela 14. Stopa bezrobocia

Rok	Stopa bezrobocia
2002	19,3%
2003	20,3%
2004	21,1%
2005	19,3%
2006	15,8%

Źródło: opracowanie własne

Statystyki pokazują stopniowy spadek stopy bezrobocia, jednakże nie jest to związane ze znacznym zwiększeniem ilości miejsc pracy na terenie gminy, lecz bardziej z emigracją zarobkową, głównie ludzi młodych do państw Unii Europejskiej.

3.3. Pomoc społeczna.

Niski odsetek osób pobierających zasiłki dla bezrobotnych (9,28% wg stanu na dzień 30 listopada 2005 r.) powoduje, że rodziny znajdują się w bardzo trudnej sytuacji finansowej

i zgłaszają się po pomoc do Ośrodka Pomocy Społecznej. Pociuszającym jest fakt, że począwszy od grudnia 2003 r. bezrobocie systematycznie, choć nieznacznie, spada. Z biegiem lat, spośród osób ubiegających się o pomoc coraz więcej rodzin korzysta z pomocy społecznej głównie z powodu bezrobocia.

Tabela 15. Pomoc społeczna

Źródło: opracowanie własne

Spadek dochodów mieszkańców gminy stwarza także potrzebę przyznawania dodatków mieszkaniowych.

Liczba rodzin korzystających z dodatków mieszkaniowych:

Tabela 16. Dodatki mieszkaniowe

W latach	Ogółem w gminie
2002r.	756 rodzin
2003r.	808 rodzin
2004r.	822 rodzin
2005r.	766 rodzin
2006r.	725 rodzin
Średnia roczna z lat 2002 - 2006	775 rodzin

Źródło: opracowanie własne

Kwoty przeznaczone na dodatki mieszkaniowe:

Tabela 17. Kwoty przeznaczone na dodatki mieszkaniowe

W latach	Ogółem w gminie
2002r.	1.323 tys. zł
2003r.	1.297 tys. zł
2004r.	1.391 tys. zł
2005r.	1.336 tys. zł
2006r.	1.388 tys. zł
Łącznie	6.735 tys. zł
- średnio rocznie:	1.347 tys. zł
Przeciętny roczny dodatek na 1 rodzinę wyniósł:	1.738 tys. zł

Źródło: opracowanie własne

Bezrobocie powoduje nie tylko ubożenie społeczeństwa, ale co za tym idzie – wzrost patologii. Rodziny nie mające zabezpieczonych potrzeb pierwszego rzędu często nie myślą o potrzebach rzędu wyższego. W wielu rodzinach nadużywanie alkoholu prowadzi do rozkładu tej rodziny, a nie rzadko alkohol wiąże się z przemocą w rodzinie. Rodziny nie wywiązują się także z obowiązków rodzicielskich względem dzieci, które z kolei nie widząc prawidłowych wzorców funkcjonowania rodziny powielają błędy rodziców we własnych rodzinach.

Każdego roku Rada Miejska uchwała Gminny Program Profilaktyki i Rozwiązywania Problemów Alkoholowych, który swoim zakresem obejmuje działalność profilaktyczną, integrację społeczną osób uzależnionych od alkoholu, pomoc dzieciom i młodzieży z rodzin dysfunkcyjnych oraz działalność informacyjno – edukacyjną obejmującą teren gminy.

Gminna Komisja Rozwiązywania Problemów Alkoholowych podejmuje czynności zmierzające do orzeczenia przez sąd o zastosowaniu wobec osoby uzależnionej od alkoholu obowiązku poddania się leczeniu odwykowemu.

Tabela 18. Ilość spraw podjętych przez GKRPA

Rodzaj sprawy	2002r.	2003r.	2004r.	2005r.	2006r.
Ilość rozpatrywanych spraw	55	53	105	139	175
Sprawy skierowane do sądu	37	12	58	66	74
Konsultacje, porady, rozmowy	529	1450	1771	1501	1079

Źródło: GKRPA

Świadczenia rodzinne tj. zasiłek rodzinny wraz z dodatkami, zasiłek pielęgnacyjny oraz świadczenie pielęgnacyjne są realizowane przez gminę od dnia 01 maja 2004r. zgodnie z ustawą z dnia 28 listopada 2003r. o świadczeniach rodzinnych.

Tabela 19. Świadczenia rodzinne

Rodzaj świadczenia	2004r.	2005r.	2006r.
Zasilek rodzinny wraz z dodatkami	2020	2979	3197
Zasilek pielęgnacyjny	170	570	730
Świadczenie pielęgnacyjne	64	68	58
Zaliczka alimentacyjna	0	156	179
Razem	2254	3773	4164

Źródło: opracowanie własne

Do zadań własnych gminy należy, przeciwdziałanie narkomanii, które realizowane jest między innymi przez działalność informacyjną, edukacyjną i zapobiegawczą, a także w zakresie ograniczania szkód zdrowotnych i społecznych. Realizacja zadań prowadzona jest w postaci Gminnego Programu Przeciwdziałania Narkomanii, który uchwała Rada Gminy. Program ten stanowi część Gminnej Strategii Rozwiązywania Problemów Społecznych. Działania w zakresie określonym w Gminnym Programie inicjuje i realizuje Pełnomocnik ds. Profilaktyki i Rozwiązywania Problemów Alkoholowych.

Skalę problemów określono w Raporcie z Badań Monitoringowych przeprowadzonych na zlecenie Urzędu Gminy i Miasta Czerwionka-Leszczyny w 2004 roku przez firmę EKSTER.

Na podstawie przeprowadzonych badań ankietowych na reprezentatywnej grupie losowej uczniów w szkołach podstawowych (klasy VI), w gimnazjach (klasy III) i w szkole średniej (klasy II), 60% młodzieży uważa narkomanię za najważniejsze zagrożenie społeczne. Taki pogląd podziela jedynie 26% dorosłych mieszkańców gminy. Mimo, iż uczniowie dostrzegają problem zażywania narkotyków w swoim środowisku jako pojedyncze przypadki, to jednak, co czwarty uczeń III klasy gimnazjum i II klasy szkoły średniej przyznaje się do kontaktów ze środkami odurzającymi. Ankietowani uczniowie mają przekonanie, że najłatwiej w narkotyki można się zaopatrzyć na dyskotecę, ale ich kupno w innych miejscach też nie stwarza trudności. Wiedzę wśród młodzieży o narkotykach i skutkach ich działania, 65% badanych uczniów uważa za niewystarczającą, odczuwając deficyt w tym zakresie. Jedynie 28% uczniów rozmawia o narkotykach z rodzicami, 86% z nich stwierdza, że rodzice w ogóle by nie pozwolili im na używanie narkotyków, zaś pozostałe 14% przyznaje, iż nie zna odpowiedzi na to pytanie.

3.4. Edukacja.

Na terenie gminy i miasta funkcjonuje 9 przedszkoli, 12 szkół podstawowych, 7 gimnazjów. Obejmują one opieką oraz nauczaniem ok. 900 przedszkolaków, 2700 uczniów szkół podstawowych oraz 1570 uczniów gimnazjum. W pięciu budynkach szkolnych w ramach Zespołu Szkół funkcjonują zarówno szkoła podstawowa i gimnazjum. W obejściu szkół znajdują się boiska do gier zespołowych oraz bieżnie. Stan terenów przyszkolnych wymaga renowacji oraz modernizacji. W szkołach znajdują się pracownie komputerowe z dostępem do sieci Internet wykorzystywane do nauki przedmiotu informatyka oraz prowadzenia zajęć pozalekcyjnych. Brak jest możliwości wykorzystania nowoczesnych technologii do innych przedmiotów z powodu niedostatecznego wyposażenia placówek w komputery.

Uzupełnieniem placówek oświatowych prowadzonych przez gminę są placówki prowadzone przez Starostwo Powiatowe w Rybniku, a mianowicie Zespół Szkół Ponadgimnazjalnych, w skład, którego wchodzi: liceum ogólnokształcące, liceum profilowane, technikum, zasadnicza szkoła zawodowa, policealne studium zawodowe i zasadnicza szkoła zawodowa dla dorosłych. Ponadto w Czerwionce - Leszczynach znajduje się Zespół Szkół Specjalnych oraz Powiatowa Placówka Opiekuńczo-Wychowawcza.

Zespół Szkół Specjalnych obejmuje obowiązkiem szkolnym dzieci i młodzież z terenu Gminy i Miasta Czerwionka – Leszczyny. Do dyspozycji wychowanków są: sale do zajęć rewalidacji indywidualnej, sala do zajęć rehabilitacji ruchowej, sala gimnastyczna, pracownia komputerowa, biblioteka i świetlica. Placówka ma bogatą ofertę zajęć wspierających rozwój dzieci. Należą do nich: zajęcia rewalidacji indywidualnej, rehabilitacja ruchowa i gimnastyka korekcyjna, zajęcia logopedyczne, elementy hipnoterapii, turnusy rehabilitacyjne.

3.5. Kultura.

Głównym animatorem życia kulturalnego w Czerwionce – Leszczynach jest Miejski Ośrodek Kultury, który zaspokaja kulturalne potrzeby mieszkańców Gminy i Miasta oraz zapewnia rozwój kultury i współtworzy jej wartości we współpracy ze społecznym ruchem kulturalnym.

Działalność kulturalna MOK-u prowadzona jest w pięciu placówkach – siedzibie MOK-u w Czerwionce, Domu Kultury w Leszczynach, Klubie Młodzieżowym w Dębieńsku, Klubie Strażaka w Belku i Wiejskim Domu Kultury w Szczejkowicach.

Obiekty przeznaczone do prowadzenia działalności kulturalnej wymagają rozbudowy i modernizacji, a wręcz istnieje potrzeba wybudowania nowego obiektu gdyż w 2007r. został wyłączony z użytkowania Dom Kultury przy ul. Furgoła 73 z salą widowiskową na 400 miejsc.

W zakresie działalności MOK zajmuje się organizacja konkursów, przeglądów i festiwali dla dzieci, młodzieży i dorosłych. Ponadto prowadzone są koła zainteresowań oraz zespoły śpiewacze, Śląski Kabaret i Kapela kultywujące tradycję regionalną.

Tabela 20. Liczba odbiorców imprez

	2002		2003		2004		2005		2006	
	Ilość imprez	Ilość uczestników	Ilość imprez	Ilość uczestników	Ilość imprez	Ilość uczestników	Ilość imprez	Ilość uczestników	Ilość imprez	Ilość uczestników
Imprezy plenerowe	19	15200	22	17600	20	20000	23	21800	25	23500
Wystawy	9	260	12	420	5	190	7	220	6	200
Przeglądy, festiwale szkolne	4	2290	4	23600	4	2500	4	2450	4	2480
Koncerty, spektakle	30	3900	34	4400	38	4900	43	5100	46	5900
Konkursy	3	630	3	590	3	660	2	750	2	960
RAZEM	65	22280	75	46610	70	28250	79	30320	83	33040

Źródło: opracowanie własne

Bazę obiektów kulturalnych uzupełnia sieć 11 placówek bibliotecznych, zlokalizowanych na terenie wszystkich miejscowości wchodzących w skład gminy. Każda z placówek wyposażona jest tylko w sprzęt podstawowy tj. regały, lamy biblioteczne, szafki katalogowe, stoliki. Ponadto biblioteka centralna wyposażona jest w komputer. Obiekty, w których mieszczą się placówki biblioteczne wymagają modernizacji oraz przystosowania dla osób niepełnosprawnych. Brak jest komputerów oraz systemu informatycznego umożliwiającego przegląd księgozbiorów w poszczególnych bibliotekach.

3.6. Sport i turystyka.

Na terenie Gminy i Miasta Czerwionka – Leszczyny potrzeby sportowe zaspokajają Miejski Ośrodek Sportu i Rekreacji oraz liczne kluby sportowe.

Miejski Ośrodek Sportu i Rekreacji w Czerwionce – Leszczynach organizuje imprezy o charakterze rekreacyjno – sportowym w ciągu całego roku kalendarzowego. Zimą organizowane są wyjazdy na narty i sanki do Ośrodków Sportów Zimowych w Polsce oraz na Słowacji w Czechach i we Francji. Bardzo dużą frekwencją cieszą się organizowane wyjazdy na sztuczne lodowiska w Tychach, Gliwicach Gliwicach Poszwie. Zimą organizowane są

Zawody w Narciarstwie Alpejskim dla szkół z naszej gminy i miasta w Ustroniu na Stożku, w Istebnej na Złotym Groniu, a w ostatnich latach w Brennej na stokach „Węgierski”. Od wiosny do jesieni wspólnie z kołem PTTK „RAMZA” organizowane są rajdy rowerowe i górskie na mecie, których rozgrywane są dodatkowo konkursy o charakterze sportowym.

W grupach zorganizowanych przez MOSiR kolarze brali udział również w rajdach rowerowych organizowanych przez inne organizacje. Ponadto organizujemy wycieczki rowerowe i autokarowe. Turyści wędrują szlakami Beskidu Małego, Śląskiego, Żywieckiego, Morawskiego i Tatr. W wakacje letnie organizowane są też wycieczki autokarowe podczas których zwiedzany jest Kraków, kopalnie w Wieliczce i Bochni. Wycieczki po Jurze Krakowsko – Częstochowskiej cieszą się powodzeniem zwłaszcza wśród dzieci i młodzieży. W czasie wakacji organizowane są wyjazdy rowerowe do Rybnika, Żor, Woszczyn, Bujakowa, Mikołowa Chudowa, Gliwic, Sośnicowic Pilchowic itp. MOSiR organizuje również szereg turniejów w różnych grupach wiekowych. Organizowane są na krytej pływalni i kąpielisku zawody pływackie. Na boisku do piłki plażowej turniej siatkówki plażowej. Ponadto organizowane są turnieje piłki nożnej, streetbaala, tenisa ziemnego. Stowarzyszenia sportowe – kluby sportowe i ludowe kluby sportowe działające na gminnych obiektach sportowych prowadzą działalność upowszechniania kultury fizycznej sportu wśród mieszkańców w miejscach swojej działalności. Działalność sportowa tych stowarzyszeń w zasadzie ogranicza się do szkolenia młodzieży i dorosłych z zakresu piłki nożnej.

Liczba odbiorców imprez oraz osób korzystających z infrastruktury sportowej:

W latach 2002 – 2006 w imprezach rekreacyjno – sportowych wzięło udział 13431 osób. Osoby korzystające z infrastruktury sportowej – zawodnicy trenujący w klubach, osoby korzystające z krytej pływalni, kąpieliska, osoby biorące udział w zawodach sportowych na obiektach gminnych: gminnych klubach ok. 300000 osób, kryta pływalnia, kąpielisko 560651 osób, inne zawody sportowe 6826 osób.

3.7. Ochrona zdrowia.

Usługi z zakresu podstawowej opieki medycznej, specjalistycznej opieki ambulatoryjnej oraz stomatologii z protetyką, na terenie Gminy i Miasta Czerwionka – Leszczyny świadczą samodzielne niepubliczne zakłady opieki zdrowotnej, prywatne gabinety lekarskie i laboratoria analityki medycznej, z których część mieści się na terenie przychodni rejonowych i wiejskich ośrodków zdrowia. Z kolei specjalistycznej pomocy psychologicznej,

pedagogicznej i logopedycznej: dzieciom, młodzieży, rodzicom i nauczycielom z terenu Gminy i Miasta Czerwionka – Leszczyny udziela Poradnia Psychologiczno – Pedagogiczna. Większość z tych placówek funkcjonuje w oparciu o kontrakty podpisane z Narodowym Funduszem Zdrowia.

Mieszkańcy mają zapewnioną całodobową opiekę lekarską i mogą korzystać z dyżuru stacjonarnego realizowanego w przychodni NZOZ „MEDIPOZ” w Czerwionce. Od połowy lutego 2007r. karetka pogotowia ratunkowego stacjonuje 24 godziny na dobę 7 dni w tygodniu przy Ośrodku Zdrowia w Czerwionce.

Na terenie gminy funkcjonuje obecnie 10 aptek i 4 punkty apteczne.

3.8. Bezpieczeństwo publiczne.

Zabezpieczenie ludności i mienia Gminy i Miasta Czerwionka – Leszczyny w zakresie przeciwpożarowym i przed innymi klęskami żywiołowymi leży w gestii Wydziału Zarządzania Kryzysowego i Ochrony Ludności.

Na terenie naszej Gminy działa 20 formacji Obrony Cywilnej liczące 160 ludzi w miejscowych zakładach pracy i jednostkach OSP. Są to służby ratownictwa: ogólnego, komunalnego, wodno – kanalizacyjnego i chemicznego oraz wykrywania i alarmowania. Te formacje przewidziane są do wykorzystania w przypadkach szczególnego zagrożenia np. terrorystycznego. Wydział na bieżąco prowadzi działania planistyczne dążące do należytego przygotowania sił i środków na wypadek zagrożeń mogących wystąpić na terenie Gminy i Miasta.

Na co dzień jednak wykorzystywane są Ochotnicze Straże Pożarne w liczbie 10 – ciu zlokalizowane w prawie wszystkich dzielnicach i sołectwach.

Wyposażenie ochotników stanowią samochody pożarnicze różnego rodzaju, motopompy oraz podstawowy sprzęt ratowniczo – gaśniczy.

Nasze jednostki należą do najlepszych w powiecie, a OSP Czerwionka i Leszczyny są najczęściej wykorzystywane w rejonie. Te dwie jednostki oraz OSP Dębieńsko Wielkie należą do Krajowego Systemu Ratowniczo – Gaśniczego, a wraz z pozostałymi funkcjonują w ramach Rybnickiej Kompanii Odwodowej.

Analiza stanu bezpieczeństwa i uzyskane efekty na przekroju kilku ostatnich lat pozwalają stwierdzić, że na terenie Gminy i Miasta Czerwionka – Leszczyny udało się ograniczyć ogólną liczbę dokonywanych przestępstw.

Tabela 21. Ilość zaistniałych przestępstw w poszczególnych kategoriach przedstawia się następująco

Kategoria przestępstwa	2003r.	2004r.	2005r.	2006r.
zabójstwo	1	1	3	2
zgwałcenie	0	4	1	6
kradzież cudzej rzeczy	339	507	392	286
* w tym samochodu	34	53	39	10
kradzież z włamaniem	330	290	288	211
rozbój, wmuszenie rozbójnicze	67	25	23	24
* z bronią	1	1	1	1
uszczerbek na zdrowiu	18	36	44	39
bójka lub pobicie	23	13	16	12
uszkodzenie rzeczy	84	72	61	71
drogowe art.178a	52	57	123	78
razem o charakterze kryminalnym	1204	1332	1353	1031
przestępstwa ogółem:	1370	1494	1919	1613

Źródło: Komisariat Policji w Czerwionce- Leszczynach

Do czynników, które mają wpływ na stan bezpieczeństwa na terenie podległym Komisariatowi Policji w Czerwionce – Leszczynach i w dalszym ciągu mogą determinować wzrost zagrożenia przestępczością czy zjawiskami patologicznymi należy zaliczyć głównie:

- brak wystarczającej ilości miejsc na rynku pracy, nie tylko w regionie, ale na obszarze całego województwa, co powoduje narastające zubożenie społeczeństwa
- brak możliwości podjęcia pracy zawodowej przez młodzież po ukończeniu szkół, a tym samym pozostawienie tej grupy w tzw. Stanie bezczynności i bezradności, co w konsekwencji ma zasadniczy wpływ na przyszłość młodych ludzi (brak perspektyw na założenie rodziny, osiągnięcie stabilizacji życiowej i materialnej)
- zła kondycja ekonomiczna przedsiębiorstw i podmiotów gospodarczych obecnie prosperujących co ma wpływ na nie przestrzeganie lub omijanie przepisów prawa pracy przez pracodawców w stosunku do pracowników
- brak alternatywnych rozwiązań wypełnienia wolnego czasu dla młodzieży ma wpływ bardzo często na uwikłanie tej grupy w zjawiska patologiczne takie jak: alkoholizm, narkomania, prostytutka, subkultury młodzieżowe.
- zjawiska patologiczne dające podłoże do dysfunkcjonowania środowiska rodzinnego: przemoc w rodzinie, rozpad rodziny.

3.9. Stan i zróżnicowanie dochodowości gospodarstw domowych.

Według danych z Narodowego Spisu Powszechnego na ogólną liczbę ludności- 41102 głównym źródłem utrzymania jest praca najemna bądź na własny rachunek- 22892. Szczegółowe dane przedstawia poniższa tabela:

Tabela 22. Główne źródła utrzymania

Źródło: GUS, NSP

3.10 Grupy społeczne wymagające wsparcia.

1. Osoby bezrobotne, a w szczególności:
 - Bezrobotni do 25 roku życia oraz absolwenci do 27 roku życia
 - Długotrwale bezrobotni
 - Bezrobotni powyżej 50 roku życia
 - Bezrobotni bez kwalifikacji zawodowych, samotnie wychowujący dzieci do 7 roku życia oraz niepełnosprawni.
2. Osoby uzależnione od alkoholu oraz innych środków odurzających.
3. Rodziny, w których występują problemy alkoholowe.
4. Ofiary przemocy i rozpadu rodziny.
5. Dzieci i młodzież uwikłana w zjawiska patologiczne (alkoholizm, narkomani, prostytutka, subkultury młodzieżowe, itp.).
6. Dzieci i młodzież niepełnosprawna.
7. Osoby w wieku podeszłym, niepełnosprawnym oraz schorowane wymagające specjalistycznej opieki medycznej i pielęgnacji w tym opieki całodobowej.

8. Osoby bezdomne.
9. Osoby opuszczające zakłady penitencjarne.

3.11. Struktura organizacji pozarządowych.

Na terenie Gminy i Miasta Czerwionka – Leszczyny działają liczne organizacje pozarządowe. Są to: organizacje pożytku publicznego, stowarzyszenia, fundacje, organizacje sportowe, straże pożarne.

Współpraca z organizacjami pozarządowymi i innymi podmiotami prowadzącymi działalność pożytku publicznego stanowi jedną z istotnych form realizacji zadań własnych Gminy i Miasta Czerwionka- Leszczyny.

Corocznie Rada Miejska uchwała roczny Program współpracy Gminy i Miasta z organizacjami pozarządowymi oraz podmiotami prowadzącymi działalność pożytku publicznego. Program określa obszary i formy współpracy, a także priorytety zadań publicznych, których realizacja związana będzie z wykorzystaniem środków publicznych.

W programie na 2008 rok współpraca między Gminą, a podmiotami Programu w sferze zadań publicznych może odbywać się w następujących formach:

1. zlecenia podmiotom Programu realizacji zadań publicznych poprzez wspieranie takich zadań, wraz z udzieleniem dotacji na dofinansowanie ich realizacji do wysokości 90% kosztów zadania, w trybie i na zasadach określonych w ustawie o działalności pożytku publicznego i o wolontariacie;
2. wzajemnego informowania się o planowanych kierunkach działalności i współdziałania w celu zharmonizowania tych kierunków;
3. konsultowania z podmiotami Programu, odpowiednio do zakresu ich działania, projektów aktów normatywnych w dziedzinach dotyczących działalności statutowej tych organizacji;
4. tworzenia wspólnych zespołów o charakterze doradczym i inicjatywnym, złożonych z przedstawicieli podmiotów Programu oraz przedstawicieli gminy.

Współpraca między gminą, a podmiotami Programu, w tym wspieranie realizacji zadań publicznych w formie dotacji na ich dofinansowanie, prowadzona będzie w następujących obszarach:

1. upowszechnianie kultury fizycznej i sportu;

2. pomoc społeczna, w tym pomoc rodzinom w trudnej sytuacji życiowej oraz wyrównywanie szans tych rodzin i osób;
 3. nauka, edukacja, oświata i wychowanie;
 4. ochrona i promocja zdrowia;
 5. działanie na rzecz osób niepełnosprawnych;
 6. porządek i bezpieczeństwo publiczne oraz przeciwdziałanie patologiom społecznym.
- Środki finansowe na realizację zadań publicznych, o których wyżej mowa są wydzielone w budżecie gminy, w tym również z dochodów z opłat za zezwolenia na sprzedaż napojów alkoholowych.

W 2007 roku w wyniku ogłoszonego konkursu ofert dotacje zostały rozdzielone w następujący sposób:

Tabela 23. Podział dotacji

Obszar	Liczba podmiotów	Kwota dotacji
Upowszechnianie kultury fizycznej i sportu	13	292 279
Nauka, edukacja, oświata i wychowanie	1	10 000
Ochrona i promocja zdrowia	0	0
Działanie na rzecz osób niepełnosprawnych	2	8 000
Porządek i bezpieczeństwo publiczne oraz przeciwdziałanie patologiom społecznym	1	24 436
Razem	17	334 715

Źródło: Opracowanie własne

3.12. Identyfikacja problemów.

1. Wysokie bezrobocie, które w połowie ma charakter długotrwały powodujący wykluczenie społeczne oraz kompleks zjawisk patologicznych, których źródłem jest długotrwały brak pracy, zubożenie i sytuacje kryzysowe w rodzinie, wśród nich:

- Alkoholizm i uzależnienie od środków psychoaktywnych
 - Przedwczesne wypadanie dzieci i młodzieży z systemu szkolnego oraz nierówność rozwoju
 - Przestępczość i wzrastające zagrożenie bezpieczeństwa, szczególnie mienia
2. Osoby posiadające najniższe wykształcenie (bez wykształcenia , podstawowe oraz zasadnicze zawodowe) w strukturze osób bezrobotnych stanowią aż 72%.
 3. Liczba kobiet w strukturze osób bezrobotnych stanowi 66%.
 4. Ubóstwo ogarniające coraz szerszy krąg społeczeństwa
 5. Niewystarczająca infrastruktura sportowo-rekreacyjno-kulturalna

6. Problemy osób starszych.

4. Tabela z podstawowymi danymi statystycznymi dotyczącymi ww. sektorów.

Powierzchnia i ludność:

Tabela 24. Powierzchnia i ludność

	Powierzchnia w km ²	Ludność				Kobiety na 100 mężczyzn
		ogółem	mężczyźni	kobiety	na 1 km ²	
2004	115	41068	20306	20762	357	102,2
2005	115	40963	20239	20724	357	102,4
2006	115	40993	20217	20776	358	102,8

Źródło: GUS

Ludność w wieku 13 lat i więcej według poziomu wykształcenia oraz płci i grup wieku w 2002 roku

Tabela 25. Ludność w wieku 13 lat i więcej według poziomu wykształcenia oraz płci i grup wieku w 2002 roku

	Ogółem	Poziom wykształcenia						
		wyższe	Politeczne	średnie	Zasadnicze zawodowe	Podstawowe ukończone	Podstawowe nieukończone	Nie ustalono
Ogółem	34799	1687	760	7638	12759	10900	631	424
13-19	5211	-	-	349	379	3976	423	84
20-29	5931	463	284	2271	2372	429	19	93
30-39	5857	450	165	1591	3069	487	15	80
40-49	6739	409	190	1808	3425	806	22	79
50-59	4330	222	77	299	678	1018	23	11
60-64	2107	61	17	299	678	1018	23	11
65 lat i więcej	4624	82	27	504	1064	2797	114	36
Mężczyźni	17164	805	201	3448	8017	4178	311	204
Kobiety	17635	882	559	4190	4742	6722	320	220

Źródło: GUS

Ruch naturalny ludności w Gminie i Mieście Czerwionka-Leszczyny

Tabela 26. Ruch naturalny ludności w Gminie i Mieście Czerwionka-Leszczyny

Rok	Małżeństwa	Urodzenia żywe	Zgony	Przyrost naturalny
-----	------------	----------------	-------	--------------------

2004	207	379	386	-7
2005	230	321	341	-20
2006	283	405	393	12

Zródło: GUS

Pracujący według faktycznego miejsca pracy; bez podmiotów gospodarczych o liczbie pracujących do 9 osób oraz pracujących w gospodarstwach indywidualnych w rolnictwie

Tabela 27. Pracujący według faktycznego miejsca pracy; bez podmiotów gospodarczych o liczbie pracujących do 9 osób oraz pracujących w gospodarstwach indywidualnych w rolnictwie

Rok	Ogółem		W tym			Z ogółem-sektor	
	ogółem	w tym kobiety	Przemysł i budownictwo	Usługi		publiczny	prywatny
				rynkowe	Nie-rynkowe		
2004	4052	2163	1422	1499	1066	2152	1900
2005	4337	2311	1521	1633	1118	2210	2127
2006	4306	2279	1474	1617	1132	2229	2077

Zródło: GUS

Przeciętne miesięczne wynagrodzenie brutto w złotych

Tabela 28. Przeciętne miesięczne wynagrodzenie brutto w złotych

Wyszczególnienie	2004		2005		2006	
	Woj. śląskie	Powiat rybnicki	Woj. śląskie	Powiat rybnicki	Woj. śląskie	Powiat rybnicki
Ogółem	2488,62	2110,54	2587,07	2149,86	2729,63	2198,94
Sektor publiczny	2826,84	2136,36	2988,33	2195,86	3132,60	2303,33
Sektor prywatny	2135,05	2095,03	2203,67	2114,11	2366,01	2124,18
Rolnictwo Łowiectwo I leśnictwo, rybactwo	2264,03	898,68	2495,95	1067,65	2590,91	1205,60
Przemysł i budownictwo	2759,49	2383,81	2866,42	2429,24	3030,33	2455,63
Usługi rynkowe	2187,23	1729,03	2256,40	1796,35	2376,49	1851,16
Usługi nierynkowe	2277,70	2121,25	2384,67	2153,69	2514,53	2234,16

Źródło: GUS

Bezrobotni zarejestrowani

Tabela 29. Bezrobotni zarejestrowani

Rok	Województwo śląskie		Powiat rybnicki		Gmina i Miasto Czerwionka-Leszczyzny	
	ogółem	Stopa bezrobocia rejestrowanego w %	ogółem	Stopa bezrobocia rejestrowanego w %	ogółem	Stopa bezrobocia rejestrowanego w %
2004	309704	16,9	3446	21,1	2113	bd
2005	281280	15,5	3121	19,2	1931	bd
2006	229819	12,7	2512	15,8	1605	bd

Źródło: GUS

Szacuje się, że stopa bezrobocia rejestrowanego dla Gminy i Miasta Czerwionka – Leszczyzny wynosi około 10 %.

Dochody budżetowe Gminy i Miasta Czerwionka – Leszczyzny

Tabela 30. Dochody budżetowe Gminy i Miasta Czerwionka – Leszczyny

Rok	Ogółem	Dochody własne	Dotacje celowe z budżetu państwa	Dotacje z funduszy celowych	Dotacje celowe na zadania realizowane na podstawie porozumień między jst	Subwencje ogólne	Środki na zadania własne ze źródeł pozabudżetowych
2004	53292,3	33205,7	4525,2	68,2	11,0	15471,5	10,8
2005	64717,1	38277,6	7131,6	3504,9	10,8	15725,9	66,3
2006	70643,4	37481,4	8864,6	7782,3	28,9	15484,8	1001,4

Źródło: GUS

Dochody i wydatki budżetu Gminy i Miasta na 1 mieszkańca:

Tabela 31. Dochody i wydatki budżetu Gminy i Miasta na 1 mieszkańca

Rok	Dochody w zł		Wydatki w zł	
	ogółem	w tym własne	ogółem	w tym wydatki inwestycyjne
2004	1297,88	808,69	1413,43	160,52
2005	1577,20	932,85	1615,59	255,48
2006	1724,86	915,16	1967,93	471,60

Źródło: GUS

Podmioty gospodarki narodowej z terenu Gminy i Miasta Czerwionka – Leszczyny zarejestrowane w rejestrze REGON:

Tabela 32. Podmioty gospodarki narodowej z terenu Gminy i Miasta Czerwionka – Leszczyny zarejestrowane w rejestrze REGON

Rok	Ogółem	w tym				
		Spółki handlowe	Spółki cywilne	spółdzielnie	Fundacje, stowarzyszenia i organiz. społeczne	Osoby fizyczne prowadzące działalność gospodarczą
2004	2480	65	185	6	38	2014
2005	2396	74	158	6	39	1945
2006	2403	79	144	6	41	1943

Źródło: GUS

Analiza SWOT.

Analiza SWOT jest narzędziem porządkowania informacji koniecznych do oceny stanu danej sytuacji społeczno – ekonomicznej bądź kondycji i potencjału badanego obszaru. Bada

czynniki wewnętrzne związane z aktualną sytuacją oraz czynniki zewnętrzne stanowiące szerszy kontekst zarówno w sensie możliwości i zagrożeń.

Tabela 33. Analiza SWOT

Mocne Strony	Słabe strony
<ul style="list-style-type: none"> - Atrakcyjne położenie w aglomeracji rybnickiej, blisko Gliwic, Katowic, granicy czeskiej, z dobrymi połączeniami drogami wojewódzkimi, krajowymi, autostradą A4 oraz budowaną autostradą A1, przy szlaku kolejowym Katowice – Racibórz - Atrakcyjne tereny pod zabudowę mieszkaniową, działalność gospodarczą, przemysłową i rekreacyjną w znacznej części położone w obrębie Parku Krajobrazowego Cysterskich Kompozycji Krajobrazowych Rud Wielkich - Wysoki potencjał ludzi i organizacji do prowadzenia aktywności społecznej i kulturalnej - Duże walory krajobrazowe i przyrodnicze, dużo obiektów o wartości zabytkowej oraz rozwinięta sieć ścieżek rowerowych - Dobra dostępność do usług społecznych (zdrowie, edukacja, pomoc społeczna...) 	<ul style="list-style-type: none"> - Niewystarczające przygotowanie części terenów pod inwestycje - Mały stopień skanalizowania gminy oraz zły stan techniczny dróg lokalnych - Niewystarczająca ilość mieszkań w zasobie mieszkaniowym gminy oraz zły stan techniczny części substancji - Wysoki udział zasobów mieszkaniowych w strefach objętych rygorami konserwatorskimi, podnoszącymi koszty remontów - Duży odsetek ludzi bezrobotnych, którzy są zagrożeni marginalizacją oraz niechętnie podejmują się aktywizacji zawodowej - Niska atrakcyjność przestrzeni publicznych miasta - Niewystarczająca infrastruktura sportowo-rekreacyjno-kulturalna - Brak ukształtowanych centrów lokalnych mogących służyć integracji lokalnych społeczności - Baza oświatowa, kulturalna i sportowa wymaga modernizacji i wzbogacenia - Brak instytucji otoczenia biznesu oraz brak lokalnego programu wspierania przedsiębiorczości i inwestycji - Słaby stan infrastruktury społeczeństwa informacyjnego

Szanse	Zagrożenia
<ul style="list-style-type: none"> - Rozwój subregionu zachodniego z siedzibą w Rybniku - Fundusze europejskie - Autostrada i zjazdy na terenie gminy - Powstanie nowej kopalni - Rozwój budownictwa mieszkaniowego oraz inwestycyjnego - Rozwój infrastruktury technicznej oraz społeczeństwa informacyjnego - Wzrost świadomości i aktywności społecznej - Ożywienie obszarów przemysłowych - Możliwość aktywizacji obszarów do nowych funkcji w ramach procesu rewitalizacji - Godzenie obecności różnych funkcji w obszarze rewitalizowanym - Rozwój przestrzeni publicznych - Integracja mieszkańców wokół przestrzeni wspólnych - Odzyskanie zdolności generowania dochodu przez nieruchomości po rewitalizacji - Zaangażowanie organizacji pozarządowych w prace socjalne 	<ul style="list-style-type: none"> - Migracja ludzi młodych i wykształconych - Niestabilność przepisów prawnych - Wzrost ilości ludzi starszych - Ograniczone możliwości wygenerowania wkładu własnego do projektów z udziałem funduszy europejskich - Wzrost przestępczości i patologii społecznych - Ograniczony dostęp do nowych technologii ograniczający rozwój mieszkańców - Brak koncepcji rozwoju poszczególnych obszarów na terenie gminy (zaprzepaszczenie tradycji i dorobku)

Zródło: opracowanie własne

Przeprowadzona analiza potencjałów oraz szans i zagrożeń wskazuje na wartość zasobów kulturowych i przyrodniczych miasta, które mogą zostać wzmocnione w wyniku procesów rewitalizacyjnych. Nie bez znaczenia dla możliwości rozwojowych miasta oraz planowanych działań rewitalizacyjnych jest jego dogodne położenie komunikacyjne. Ważne są również uwarunkowania społeczne, wśród których obecność dużej grupy ludzi bezrobotnych, trudna

sytuacja materialna, a co za tym idzie wzrost zjawisk o charakterze patologicznym stanowią o jego słabości.

Analizując szanse rozwojowe miasta podkreślono jak ważnym czynnikiem jest możliwość aktywizacji ekonomicznej i społecznej poprzez wprowadzenie nowych funkcji w obszarach rewitalizowanych oraz podniesienie jakości przestrzeni publicznych. Nie bez znaczenia w tych działaniach jest zaangażowanie organizacji społecznych, które prowadzą działalność ukierunkowaną nie tylko na ochronę i wsparcie wrażliwych grup społecznych takich jak bezdomni, uzależnieni itp., ale również na integrację mieszkańców dzielnic wokół przestrzeni wspólnych.

Wśród zagrożeń na uwagę zasługuje odpływ młodych, wykształconych ludzi z miasta. Odpływ ten wiąże się z widoczną w ostatnich latach w całym kraju falą emigracji zarobkowej, która stanowi rezultat otwarcia się zewnętrznych rynków pracy na skutek poszerzenia Unii Europejskiej. Zjawisko to również nie pozostaje bez wpływu na poziom bezrobocia i kształtowania się lokalnego rynku pracy.

Zarówno analiza potencjałów miasta jak i ocena możliwych szans i zagrożeń nie decydują o rzeczywistych procesach rozwojowych, gdyż są tylko narzędziami pozwalającymi kierunkować działania i projekty, które w przyszłości mogą przynieść zamierzone rezultaty.

II. Nawiązanie do strategicznych dokumentów dotyczących rozwoju przestrzenno – społeczno - gospodarczego Gminy i Miasta i regionu.

Poniżej przedstawione zostały dokumenty o charakterze strategicznym wraz ze wskazaniem zapisów w tych dokumentach wiążących się z rewitalizacją obszarów miasta Czerwionka – Leszczyny. Przywołanie wybranych zapisów jednocześnie wskazuje na powiązanie i zgodność tych dokumentów z celami Lokalnego Programu Rewitalizacji dla miasta Czerwionka – Leszczyny.

1. Strategia Rozwoju Gminy i Miasta Czerwionka – Leszczyny na lata 2007- 2020.

Strategia Rozwoju Gminy i Miasta Czerwionka – Leszczyny na lata 2007- 2020. (Uchwała Nr XIV/118/07 z dnia 28 września 2007r.)

Lokalny Program Rewitalizacji wpisuje się w ustaleniu strategii: w obszarze I Rozwój Gospodarczy.

Cel strategiczny: Stworzenie sprzyjających warunków dla rozwoju przedsiębiorstw w gminie, w oparciu o zasoby własne i zewnętrzne.

Priorytet I.3. Rewitalizacja terenów miejskich w dzielnicy Czerwionka i Leszczyny.

W ramach tego priorytetu występują następujące działania:

1. Opracowanie i wdrożenie lokalnego programu rewitalizacji
2. Rewitalizacja obszarów i rewaloryzacja obiektów cennych pod względem historycznym i zabytkowym
3. Wymiana elementów konstrukcyjnych zawierających azbest
4. Poprawa estetyki obszarów zurbanizowanych.

W obszarze II Rozwój społeczny

Cel strategiczny: Rozwój bazy i zasobów ludzkich w sferze społecznej.

Priorytet II.1. Zaspokajanie potrzeb mieszkaniowych (zarówno ilościowych jak i jakościowych).

Działania:

1. Opracowanie i wdrożenie programu budownictwa mieszkaniowego (obejmującego wszelkie formy budownictwa)
2. Wspieranie i realizacja budownictwa mieszkaniowego dostosowanego do zróżnicowanych potrzeb i możliwości materialnych mieszkańców (budownictwo socjalne)
3. Renowacja i modernizacja istniejących zasobów mieszkaniowych
4. Tworzenie i rozbudowa parków, terenów zielonych i miejsc rekreacyjnych w dzielnicowych osiedlach mieszkaniowych.

Priorytet II.2. Rozbudowa i modernizacja infrastruktury społecznej- bazy rekreacyjno-sportowej, obiektów kulturalno-oświatowych, zdrowia i pomocy społecznej.

Priorytet II.5. Przeciwdziałanie patologiom społecznym:

1. Opracowanie i realizacja programów dotyczących przemocy w rodzinie, problemów opiekuńczo-wychowawczych i uzależnień, bezdomności i niepełnosprawności
2. Tworzenie warunków wszechstronnego rozwoju dzieciom i młodzieży niepełnosprawnej fizycznie i umysłowo.

2. Miejscowy plan zagospodarowania przestrzennego Gminy i Miasta Czerwionka – Leszczyny.

Miejscowy plan zagospodarowania przestrzennego Gminy i Miasta Czerwionka – Leszczyny. (Uchwałą Nr IX/78/2002 z dnia 26 września 2002r.)

Plan zawiera ustalenia dotyczące terenów zabudowy mieszkaniowej, terenów przemysłowych, aktywności gospodarczej, rekultywacji terenów przemysłowych, stref ochrony konserwatorskiej, infrastruktury komunikacyjnej i technicznej.

Istniejąca zabudowa może podlegać wymianie, rozbudowie, przebudowie oraz zmianie sposobu użytkowania zgodnie z ustaleniami funkcji podstawowej lub dopuszczalnej terenu.

3. Programy dotyczące polityk w różnych sektorach społeczno – gospodarczych.

3.1. Wieloletni Program Inwestycyjny Gminy i Miasta Czerwionka –Leszczyny na lata 2007-2012.

Wieloletni Program Inwestycyjny Gminy i Miasta Czerwionka – Leszczyny na lata 2007-2012. (zaktualizowany Uchwałą Nr XXXI/317/08 z dnia 19 grudnia 2008r. w sprawie budżetu Gminy i Miasta Czerwionka – Leszczyny na 2009 r.).

Wieloletni Program Inwestycyjny cechuje się znacznym zwiększeniem środków na zadania określone w Lokalnym Programie Rewitalizacji. W Planie znajdują się 2 następujące zadania, które spełniają założone w Lokalnym Programie Rewitalizacji cele. W ramach Wieloletniego Programu Inwestycyjnego zostały określone źródła finansowania oraz wysokości nakładów na realizację zadań podejmowanych w latach 2007-2012: zadania ujęte w Wieloletnim Programie Inwestycyjnym, dotyczące działań podejmowanych w ramach rewitalizacji:

Tabela 34. Zadania ujęte w Wieloletnim Programie Inwestycyjnym, dotyczące działań podejmowanych w ramach rewitalizacji

Lp.	Nazwa zadania	Budżet miasta w latach 2007-2012 w zł	Planowane środki pomocowe w latach 2007-2012 w zł	Razem planowane nakłady w latach 2007-2012 w zł
1.	Zagospodarowanie przestrzeni publicznej na targowisko miejskie	2 327 807	3 200 000	5 527 807
2.	Zmiana funkcji hali widowiskowo-sportowej na centrum kulturalne i edukacyjne	5 327 901	11 480 000	16 807 901

Źródło: opracowanie własne

3.2. Program Ochrony Środowiska dla Gminy i Miasta Czerwionka –Leszczyny na lata 2003-2015.

Program Ochrony Środowiska dla Gminy i Miasta Czerwionka – Leszczyny na lata 2003-2015. (Uchwała Nr XIII/89/2003 z dnia 24 października 2003r. wraz z jego aktualizacjami).

W wyniku realizacji Programu oczekuje się znacznej poprawy jakości środowiska naturalnego oraz osiągnięcia standardów międzynarodowych w tym wymagań dyrektyw Unii Europejskiej.

Powiązania Programu Ochrony Środowiska z Lokalnym Programem Rewitalizacji to podejmowanie działań w zakresie:

1. Wdrożenia programu usuwania azbestu
2. Rekultywacji terenów zdegradowanych
3. Modernizacji systemu komunikacyjnego
4. Likwidacji niskiej emisji z uwzględnieniem termomodernizacji budynków
5. Budowy ścieżek rowerowych
6. Rozbudowy sieci kanalizacji sanitarnej i deszczowej

3.3. Programy i strategie związane z polityką społeczną.

Rewitalizacja rozumiana jako proces przemian przestrzennych, społecznych i ekonomicznych w zdegradowanych częściach miast, przyczyniający się do poprawy jakości życia mieszkańców, przywrócenia ładu przestrzennego, do ożywienia gospodarczego i odbudowy więzi społecznych, jest ważnym wyzwaniem współczesności.

Lokalny Program Rewitalizacji dla miasta Czerwionka – Leszczyny realizuje cele strategiczne określone w dokumentach związanych z polityką społeczną, to jest:

- Strategia rozwiązywania problemów społecznych w Gminie i Mieście Czerwionka – Leszczyny na lata 2006-2015 (Uchwała Nr XLII/360/06 z dnia 13 stycznia 2006r.)
- Gminny Program Profilaktyki i Rozwiązywania Problemów Alkoholowych dla Gminy i Miasta na 2007 rok (Uchwała Nr V/56/07 z dnia 26 stycznia 2007r.)
- Gminny Program Przeciwdziałania Narkomanii dla Gminy i Miasta Czerwionka – Leszczyny na 2007 rok (Uchwała Nr V/55/07 z dnia 26 stycznia 2007r.)
- Program współpracy Gminy i Miasta Czerwionka – Leszczyny z organizacjami pozarządowymi oraz podmiotami prowadzącymi działalność pożytku publicznego na 2008 rok (Uchwałą Nr XIV/129/07 z dnia 28 września 2007r.)

4. Strategia Rozwoju Województwa Śląskiego na lata 2000-2020.

Strategia Rozwoju Województwa Śląskiego na lata 2000-2020.

(Uchwała Sejmiku Województwa Śląskiego Nr II/37/3/2005 z dnia 4 lipca 2005r.)

Lokalny Program Rewitalizacji Gminy i Miasta Czerwionka – Leszczyny wpisuje się w priorytety i cele strategiczne określone w Strategii Rozwoju Województwa Śląskiego na lata 2000-2020 w szczególności priorytet II: Ochrona i kształtowanie środowiska oraz przestrzeni. W celu podniesienia atrakcyjności regionu konieczna jest rewitalizacja terenów przemysłowych (w tym pogórnicych) i powojkowych oraz rekultywacja terenów zdegradowanych. Ważne jest również odnowienie i modernizacja infrastruktury urbanistycznej zdegradowanych centrów i dzielnic miast oraz struktury osadniczej obszarów wiejskich.

W obrębie wyznaczonych priorytetów dziedzinowych określono 4 cele strategiczne:

1. wzrost wykształcenia mieszkańców oraz ich zdolności adaptacyjnych do zmian społecznych i gospodarczych w poczuciu bezpieczeństwa społecznego i publicznego
2. rozbudowa oraz unowocześnienie systemów infrastruktury technicznej
3. wzrost innowacyjności i konkurencyjności gospodarki
4. poprawa jakości środowiska naturalnego i kulturowego oraz zwiększenie atrakcyjności przestrzeni.

W szczególności koresponduje z Lokalnym Programem Rewitalizacji cel czwarty. Cel ten realizowany będzie również poprzez rewitalizację centrów miast i układów miejskich, w tym tworzenie wielofunkcyjnych ośrodków wiejskich, rewitalizację terenów przemysłowych, przebudowę zdegradowanych lub przeludnionych dzielnic.

Dla realizacji wyznaczonych celów strategicznych określono kierunki działań. Wyznaczone kierunki działań w przyszłości staną się podstawą dla konstrukcji regionalnych programów operacyjnych. Kierunki działań dla celu czwartego, które dotyczą Lokalnego Programu Rewitalizacji są następujące:

Kierunek działań 2: Zagospodarowanie centrów miast oraz zdegradowanych dzielnic.

Zasadniczym elementem podniesienia atrakcyjności miast regionu i głównym warunkiem wzrostu jakości życia staje się zagospodarowanie centrów oraz przebudowa dzielnic zdegradowanych, charakteryzujących się złym stanem technicznym i niskim standardem życia mieszkańców. Działania te powinny obejmować modernizację struktury urbanistycznej,

rozbudowę i dostosowanie istniejącej infrastruktury do zachodzących procesów suburbanizacji oraz stworzenie warunków do wypoczynku i rekreacji.

Kierunek działań 3: Rewitalizacja terenów zdegradowanych.

Głównym celem działań związanych z rewitalizacją będzie przystosowanie zdegradowanych terenów do pełnienia nowych funkcji, m.in.: gospodarczych, społecznych, rekreacyjnych, edukacyjnych, a w konsekwencji ich rewaloryzacja i poprawa warunków życia mieszkańców. Działania w tym zakresie w istotny sposób przyczynią się również do podniesienia atrakcyjności regionu.

III. Założenia programu rewitalizacji.

Lokalny Program Rewitalizacji dla Miasta Czerwionka – Leszczyny jest programem zintegrowanym obejmującym:

- projekty inwestycyjne dotyczące infrastruktury technicznej, kulturalnej, rekreacyjno – sportowej i społecznej, a także służące rozwojowi działalności gospodarczej w obrębie zdegradowanych obszarów miejskich
- programy mające na celu aktywizację społeczną i gospodarczą obszarów zagrożonych marginalizacją i włączenie ich w procesy rozwojowe kraju i Europy.

Program obejmuje dwa zdegradowane obszary miejskie.

1. Cele Programu

Celem Lokalnego Programu Rewitalizacji dla Miasta Czerwionka – Leszczyny jest zachęcanie do rozwijania nowych form aktywności gospodarczej generujących miejsca pracy poprzez oferowanie infrastruktury do prowadzenia działalności dostosowanej do potrzeb nowych przedsiębiorstw, przy równoczesnej trosce o ochronę stanu środowiska naturalnego warunkującego zrównoważony rozwój gospodarczo – społeczny.

Zasadniczym celem działania jest ożywienie gospodarcze i społeczne, a także zwiększenie potencjału rekreacyjno – turystycznego i kulturalnego, w tym nadanie obiektom i terenom zdegradowanym nowych funkcji społeczno – gospodarczych poprzez:

- rewitalizację i odnowę zdegradowanych obszarów miasta i osiedli mieszkaniowych;
- rewitalizację obiektów i terenów przemysłowych, przez zmianę dotychczasowych funkcji na gospodarcze, społeczne, edukacyjne, kulturalne, zdrowotne, rekreacyjne i turystyczne.

Program zakłada, że rezultaty te zostaną osiągnięte dzięki skoordynowanym działaniom:

- w sferze przestrzennej – poprzez przedsięwzięcia inwestycyjne,
- w sferze gospodarczej – poprzez programy wspierające działalność przedsiębiorstw na obszarach rewitalizowanych, zgodną z celami strategicznymi rozwoju gminy i miasta,
- w sferze społecznej – poprzez programy wspierające aktywność społeczności lokalnych i organizacji pozarządowych.

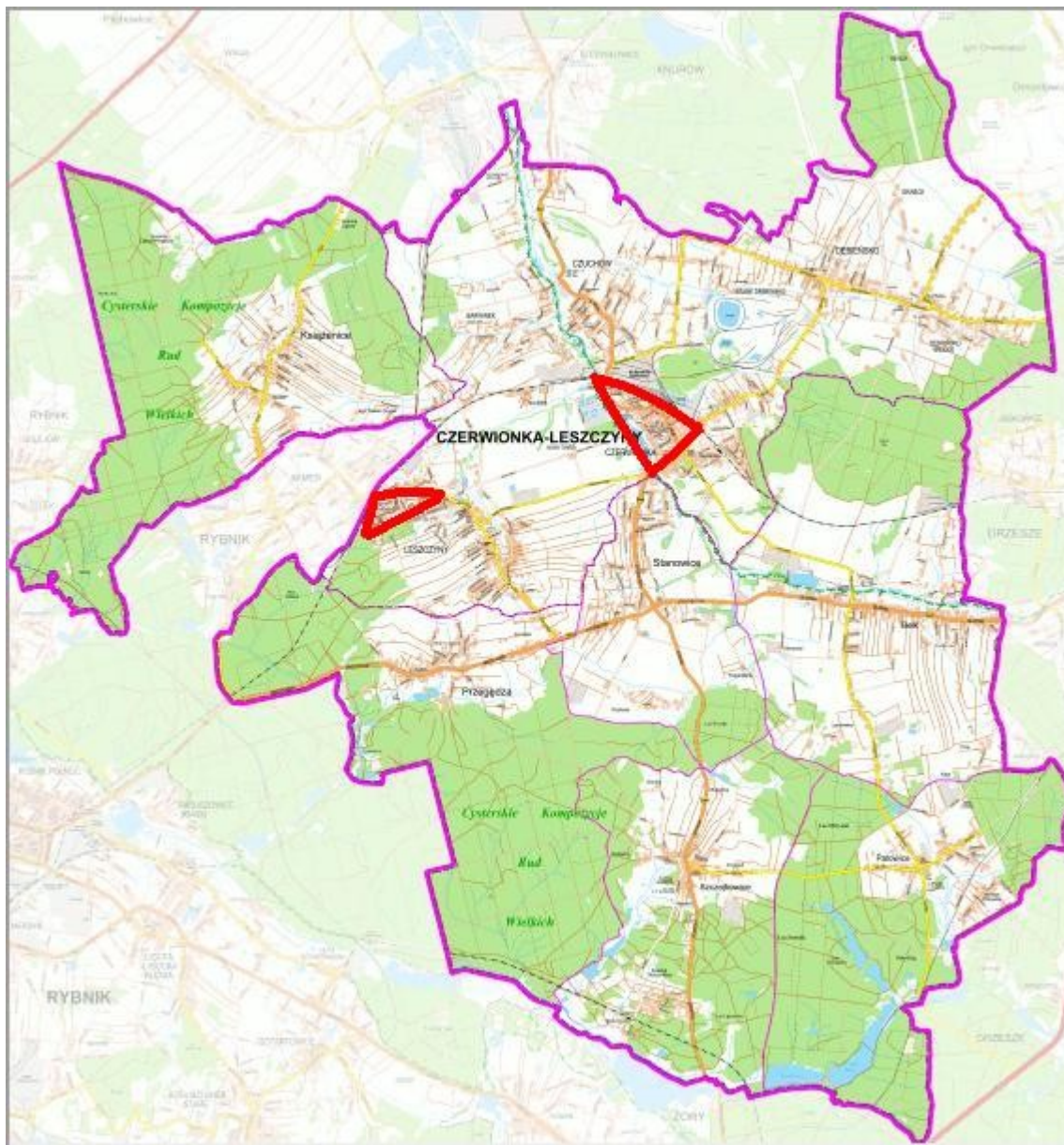
Lokalny Program Rewitalizacji będzie realizowany i aktualizowany we współpracy z partnerami w sektorze publicznym, prywatnym i społecznym, których cele działania są zbieżne z celami programu. Projekty inwestycyjne podejmowane przez Gminę i Miasto w obszarach rewitalizacji będą polegać przede wszystkim na poprawie stanu infrastruktury społecznej, komunalnej i technicznej, podnosząc atrakcyjność obszarów rewitalizowanych dla inwestorów prywatnych.

2. Zasięg terytorialny rewitalizowanego obszaru

W wyniku diagnozy sytuacji gospodarczej, społecznej i przestrzennej wyodrębniono dwa wymagające rewitalizacji obszary miejskie:

1. RMC – Rewitalizacja Miasta Czerwionka Centrum
2. RML – Rewitalizacja Miasta Leszczyny Osiedle.

Rys. 7. Mapa z granicami obszarów



Źródło: opracowanie własne

3. Opis obszarów problemowych

3.1 Obszar I – RMC

Rys.8. Granice obszaru RMC



Źródło: opracowanie własne

Czerwionka – dzielnica miasta Czerwionka – Leszczyny, około 9 tys. mieszkańców. Administracyjne i gospodarcze centrum gminy i miasta Czerwionka – Leszczyny. Położona nad rzeką Bierawką, w północno-wschodniej części Płaskowyżu Rybnickiego. Do końca XIX wieku miała charakter wsi ulicówki rozwiniętej wzdłuż dzisiejszej ul. Furgoła. Rozwój gospodarczy zawdzięcza w dużej mierze górnictwu węgla kamiennego, a w szczególności kopalni „Dębińsko”, uruchomionej tu w 1898r.

W 1955r. Czerwionka otrzymała prawa osiedla, a w 1962r. prawa miejskie.

W centrum dzielnicy zabudowa ma charakter zwarty, przy czym tradycyjne śląskie familoki dawnego osiedla patronackiego sąsiadują tu z blokami mieszkalnymi i obiektami usługowo – mieszkalnymi. Zabytkowy układ urbanistyczny osiedla robotniczego powstał w latach 1900 - 1916. Czerwono-białe familoki o bogatej dekoracji architektonicznej i misternie łamanych dachach należą do najpiękniejszych i najlepiej zachowanych na Górnym Śląsku. W osiedlu

„Karolinka” oraz wzdłuż ul. P. Furgoła, dominuje zabudowa jednorodzinna. Do końca XX wieku największym zakładem przemysłowym miasta była Kopalnia Węgla Kamiennego „Dębieńsko”, która w 2000r. postawiono w stan likwidacji.

Nazwa Czerwionka ma charakter topograficzny i pochodzi od miejscowej odmiany gliny zabarwionej na czerwono.

Granica obszaru RMC obejmuje część Czerwionki centrum, przebiega wzdłuż ulicy Furgoła: od mostu na rzece Bierawce do torów kolejowych, wzdłuż torów kolejowych, pod wiaduktem ul. 3 - go Maja do rzeki Bierawki, a następnie wzdłuż rzeki Bierawki do mostu na ul. Furgoła. Granice obszaru obejmują następujące ulice: Furgoła do nr 73, 3-go Maja do nr 32, Wolności, Kościuszki, Głowackiego, Generała Hallera, Kombatantów, Szkolna, Mickiewicza, Słowackiego, Plebiscytowa, Rynek, Dr. Rostka, Damrota, Kruczkowskiego. Obszar ten zamieszkuje 5 341 mieszkańców co stanowi 60,6 % ogółu mieszkańców dzielnicy Czerwionka oraz 18,68 % ogółu mieszkańców miasta Czerwionka – Leszczyny.

Warunki mieszkaniowe dla tego obszaru są zróżnicowane. Dominująca część mieszkań należy do gminy. W 139 budynkach znajduje się 1226 mieszkań. Wszystkie budynki – 139 -wyposażone są w sieć wodociągową i kanalizacyjną, 25 budynków (460 mieszkań) wyposażonych jest w centralne ogrzewanie, 1 budynek (61 mieszkań) posiada gaz przewodowy, 7 budynków posiada ciepłą wodę użytkową. 114 budynków posiada ogrzewanie piecowe. Stan techniczny budynków wymaga w większości pilnych prac remontowych i modernizacyjnych, głównie na osiedlu „familoków”. W 7 budynkach pokrycia dachowe wykonane są z płyt azbestowo – cementowych.

Stan zadłużenia mieszkańców na koniec listopada 2007 r. wynosi 1 052 314 zł. 520 najemców posiada zadłużenie krótkoterminowe (jeden miesiąc) . Stanowi to 42,21 % wszystkich najemców z obszaru rewitalizowanego. 22,73 % najemców (280) posiada zadłużenie powyżej 3 miesięcy.

Spółdzielnia Mieszkaniowa „Karlik” w obszarze rewitalizowanym posiada 25 budynków , w których znajduje się 756 mieszkań. 12 budynków (474 mieszkania) wyposażonych jest w instalację wodociągowo – kanalizacyjną i centralnego – ogrzewania, 13 budynków (282 mieszkania) ponadto posiada ciepłą wodę użytkową i gaz przewodowy. Stan techniczny 12 budynków jest zadawalający, natomiast w 13 budynkach elewacje zawierają azbest. Z danych uzyskanych ze Spółdzielni Mieszkaniowej wynika, że 6 % lokatorów posiada zadłużenie z tytułu opłat czynszowych.

Relatywnie do spadków dochodów ludności i wzrostu bezrobocia rośnie potrzeba zwiększania puli lokali socjalnych, dla zaspokojenia potrzeb mieszkaniowych dla osób o niskich dochodach.

Spadek dochodów mieszkańców obszaru rewitalizowanego stwarza potrzebę przyznawania dodatków mieszkaniowych.

Tabela 35. Liczba rodzin korzystających z dodatków mieszkaniowych

Rok	Ogółem w gminie	Obszar RMC	% w stosunku do ogółem w gminie
2002	756	179	23,68
2003	808	181	22,40
2004	822	184	22,38
2005	766	172	22,45
2006	725	162	22,34

Źródło: opracowanie własne

Z danych uzyskanych z ewidencji działalności gospodarczej wynika, że w obszarze rewitalizowanym 225 osób prowadzi działalność gospodarczą, co stanowi 10,1 % wszystkich zarejestrowanych w gminie i mieście i 24,1 % zarejestrowanych w mieście.

Oprócz dodatków mieszkaniowych wypłacane są następujące świadczenia:

Tabela 36. Dodatkowe świadczenia

Rodzaj świadczenia	2004		2005		2006	
	Liczba osób z obszaru RMC	% w stosunku do liczby osób otrzymujących świadczenia w całej gminie	Liczba osób z obszaru RMC	% w stosunku do liczby osób otrzymujących świadczenia w całej gminie	Liczba osób z obszaru RMC	% w stosunku do liczby osób otrzymujących świadczenia w całej gminie
Zasiłek rodzinny wraz z dodatkami	185	9,16	272	9,13	311	9,73
Zasiłek pielęgnacyjny	20	11,76	75	13,16	93	12,74
Świadczenie pielęgnacyjne	10	16,67	10	14,70	17	29,31
Zaliczka alimentacyjna	0	0	26	16,67	31	17,32
Razem	215	9,54	383	10,15	452	10,85

Źródło: opracowanie własne

Niski poziom dochodów, bezrobocie powodują nie tylko ubożenie społeczeństwa, ale również wzrost patologii. W wielu rodzinach nadużywanie alkoholu prowadzi do rozkładu tej rodziny, a nie rzadko alkohol wiąże się z przemocą w rodzinie. Gminna Komisja Rozwiązywania Problemów Alkoholowych podejmuje czynności zmierzające do orzeczenia przez sąd o zastosowaniu wobec osoby uzależnionej od alkoholu obowiązku poddania się leczeniu

odwykowemu. Problem ten w obszarze rewitalizowanym również występuje w znacznym stopniu:

Tabela 37. Ilość spraw podjętych przez GKRPA dla RMC

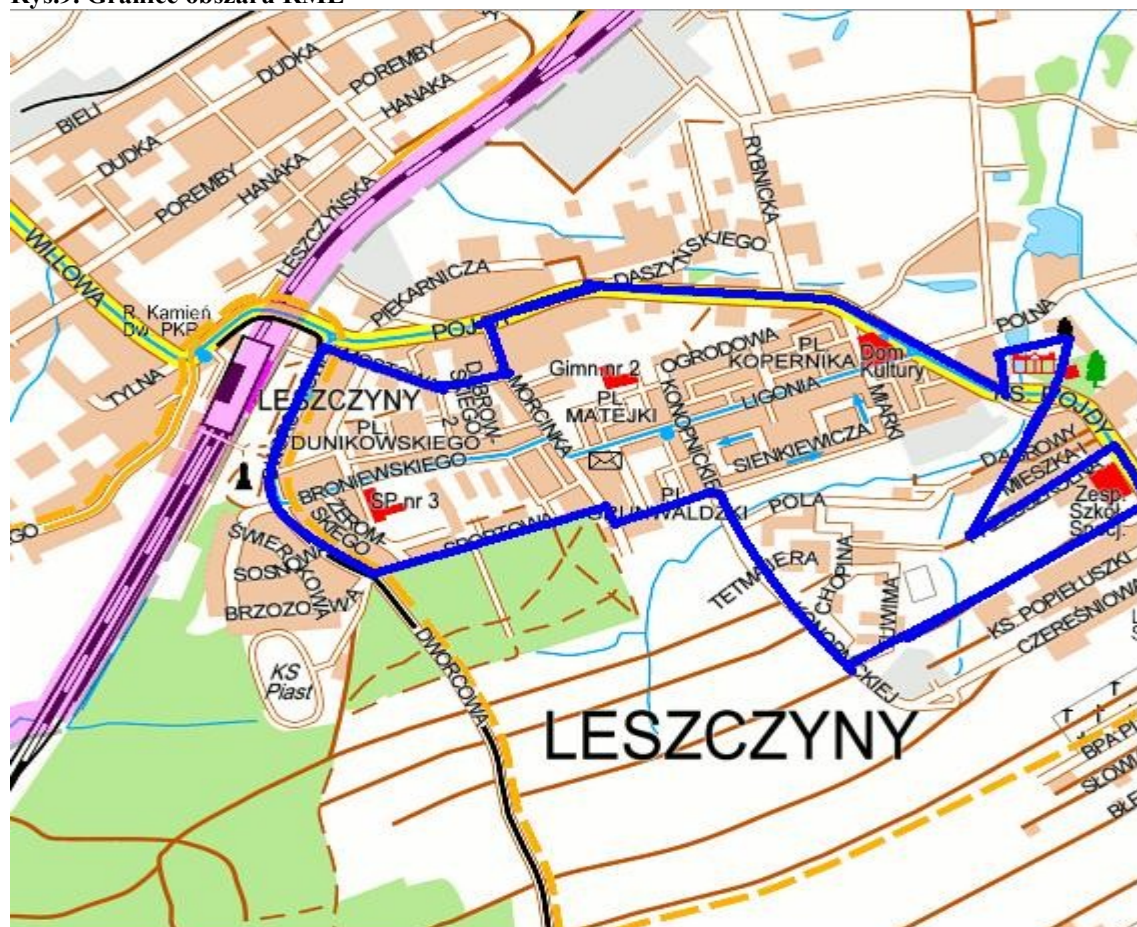
Rodzaj sprawy	2004		2005		2006	
	Liczba spraw z obszaru RMC	% w stosunku do spraw z całej gminy	Liczba spraw z obszaru RMC	% w stosunku do spraw z całej gminy	Liczba spraw z obszaru RMC	% w stosunku do spraw z całej gminy
Ilość rozpatrywanych spraw	20	19,0	30	21,6	35	20,0
Sprawy skierowane do sądu	17	29,3	20	30,3	20	27,0
Konsultacje, porady, rozmowy	427	24,1	389	25,9	254	23,5

Źródło: opracowanie własne

Szacuje się, że w obszarze rewitalizowanym zamieszkuje 1780 rodzin, z czego 423 rodziny – 23,76 % znajdują się w sytuacji problemowej i kryzysowej.

3.2. Obszar II – RML

Rys.9. Granice obszaru RML



Źródło: opracowanie własne

Leszczyzny – dzielnica miasta Czerwionka – Leszczyzny, około 12 tys mieszkańców, położona w dorzeczu Bierawki, na Płaskowyżu Rybnickim.

Miejscowość składa się z osiedla o zabudowie miejskiej i Leszczyń Starych, które niegdyś były wsią, a do dziś zachowały zabudowę jednorodzinną.

Miejscowość powstała prawdopodobnie pod koniec XIII wieku. Nazwa Leszczyzny ma charakter topograficzny, pochodzi od krzewu leszczyzny zwyczajnej, który do dziś występuje w zadrzewieniach polnych w okolicy Belkowca, Malenia i Nowego Dworu.

Granica obszaru RML obejmuje część dzielnicy Leszczyzny Osiedle, biegnie od ulicy Ks. Pojdy, wzdłuż ulicy Pawłasa do ul. Konopnickiej, następnie od ul. Konopnickiej deptakiem wzdłuż ogródków działkowych do targowiska, dalej ul. Sportową do ul. Dworcowej, ul. Dworcową, ul. Mostową do ul. Morcinka, dalej ul. Ks. Pojdy do bazy Zarządu Dróg i Służb Komunalnych, obejmując „Zamek”, w którym mieści się Biblioteka Publiczna i świetlica środowiskowa, potokiem „L”, powyżej zabudowy jednorodzinnej do

ul. Przedszkolnej, Przedszkolną do ul. Ks. Pojdy. Granice obszaru obejmują następujące ulice: Broniewskiego, Dworcową, Sportową, Żeromskiego, Moniuszki, Pl. Dunikowskiego, ul. Kardynała Wyszyńskiego, Generała Dąbrowskiego, Morcinka, Ligonía, Konopnickiej, Pl. Grunwaldzki, ul. Krótką, Krzywą, Sienkiewicza, Orzeszkowej, Miarki, Reymonta, Jagiellońską, Ogrodową, Poprzeczną, Pl.Kopernika, ul. Pola, Tetmajera, Chopina i Tuwima. Obszar ten zamieszkuje 7 843 mieszkańców, co stanowi 63,5 % ogółu mieszkańców dzielnicy Leszczyny oraz 19,1 % ogółu mieszkańców miasta Czerwionka – Leszczyny.

Obszar RML charakteryzuje się zwartą zabudową typu blokowego z wysokim udziałem zasobów komunalnych. Ogółem w 98 budynkach gminy i wspólnot mieszkaniowych znajduje się 2367 mieszkań wyposażonych w instalację wodno-kanalizacyjną, 92 budynki posiadają instalację gazową, 93 budynki instalację centralnego ogrzewania, w 5 budynkach jest ciepła woda użytkowa. 5 budynków posiada ogrzewanie piecowe. Stan techniczny budynków jest dobry. W 2007 roku zakończono termomodernizację i likwidację ogrzewania piecowego w 87 budynkach mieszkalnych.

Stan zadłużenia mieszkańców na koniec listopada 2007 r. wynosi 1 578 472 zł. 780 najemców posiada zadłużenie krótkoterminowe (jeden miesiąc) . Stanowi to 32,95 % wszystkich najemców. 17,74 % najemców (420) posiada zadłużenie powyżej 3 miesięcy.

Spółdzielnia Mieszkaniowa „Karlik” w obszarze rewitalizowanym posiada 17 budynków , w których znajduje się 769 mieszkań. Wszystkie budynki wyposażone są w instalację wodociągowo – kanalizacyjną, centralnego – ogrzewania, ciepłą wodę użytkową i gaz przewodowy. Stan techniczny budynków jest zadawalający. Z danych uzyskanych ze Spółdzielni Mieszkaniowej wynika, że 6 % lokatorów posiada zadłużenie z tytułu opłat czynszowych

Liczba rodzin korzystających z dodatków mieszkaniowych:

Tabela 38. Liczba rodzin korzystających z dodatków mieszkaniowych

Rok	Obszar RML	% w stosunku do ogółem w gminie
2002	503	66,53
2003	543	67,20
2004	551	67,03
2005	514	67,10
2006	493	68,00

Źródło: opracowanie własne

Z danych uzyskanych z ewidencji działalności gospodarczej wynika, że w tym obszarze rewitalizowanym 200 osób prowadzi działalność gospodarczą, co stanowi 8,98 % wszystkich zarejestrowanych w gminie i mieście i 21,43 % zarejestrowanych w mieście.

Szacuje się, że w obszarze rewitalizowanym zamieszkuje 2614 rodzin, z czego 700 rodzin – 26,78 % znajduje się w sytuacji problemowej i kryzysowej.

W wielu rodzinach nadużywanie alkoholu prowadzi do rozkładu tej rodziny, a nie rzadko alkohol wiąże się z przemocą w rodzinie. Gminna Komisja Rozwiązywania Problemów Alkoholowych podejmuje czynności zmierzające do orzeczenia przez sąd o zastosowaniu wobec osoby uzależnionej od alkoholu obowiązku poddania się leczeniu odwykowemu. Problem ten w obszarze rewitalizowanym również występuje w znacznym stopniu:

Tabela 39. Ilość spraw podjętych przez GKRPA dla RML

Rodzaj sprawy	2004		2005		2006	
	Liczba spraw z obszaru RMC	% w stosunku do spraw z całej gminy	Liczba spraw z obszaru RMC	% w stosunku do spraw z całej gminy	Liczba spraw z obszaru RMC	% w stosunku do spraw z całej gminy
Ilość rozpatrywanych spraw	16	15,2	35	25,2	33	18,9
Sprawy skierowane do sądu	10	17,2	23	34,8	12	16,2
Konsultacje, porady, rozmowy	287	16,2	450	30,0	189	17,6

Źródło: opracowanie własne

3.3. Podsumowanie sytuacji problemowych na obszarach rewitalizowanych

W obszarach rewitalizowanych zamieszkuje łącznie 4394 rodziny z czego 1123 znajduje się w sytuacji problemowej.

Główne dysfunkcje występujące w tych rodzinach to : ubóstwo - 42,66 %, bezrobocie – 30,83 %, niepełnosprawność – 7,74 %, bezradność w sprawach opiekuńczych i wychowawczych - 7,57 %, alkoholizm - 4,84 %, przemoc w rodzinie - 4,04 %. Występują również przypadki narkomanii, bezdomności oraz trudności w przystosowaniu się do życia po opuszczeniu zakładu karnego.

W obszarach ulegających degradacji nasilają się zjawiska nierówności szans rozwoju dzieci i młodzieży. Pojawia się zjawisko wczesnego wypadania z systemu szkolnego młodzieży, a nawet dzieci, związane najczęściej z patologiami w rodzinie, ale również z ubóstwem.

Na terenie Gminy i Miasta Czerwionka – Leszczyny w latach 2002 – 2006 stwierdzono łącznie 8000 przestępstw (o charakterze kryminalnym 6237).

Na podstawie comiesięcznych analiz Komisariatu Policji w Czerwionce – Leszczynach stanu zagrożenia najczęściej przestępstw odnotowano z kategorii kradzieży cudzej rzeczy oraz kradzieży z włamaniem.

W latach 2002 – 2006 ujawniono łącznie 9127 wykroczeń. Zdecydowana większość ujawnionych wykroczeń to wykroczenia przeciwko przepisom ustawy o wychowaniu w trzeźwości, urządzeniom użytku publicznego, obyczajowości publicznej, mieniu oraz bezpieczeństwu i porządkowi na drogach.

W latach 2002 – 2006 przeprowadzono 10433 interwencje. Zdecydowana większość interwencji to interwencje domowe, pozostałe to zakłócenia ładu i porządku prawnego.

Najwięcej przestępstw, wykroczeń i interwencji stwierdzono na obszarach objętych niniejszym programem rewitalizacji.

IV. Planowane działania w latach 2007-2013 i w latach następnych na obszarze rewitalizowanym

Realizacja Lokalnego Programu Rewitalizacji będzie się odbywała poprzez działania, które mają na celu doprowadzenie do osiągnięcia celów Programu. Poniżej zostały omówione grupy działań w poszczególnych obszarach wraz z przedstawieniem oczekiwanych rezultatów.

IV.1. Działania w obszarze RMC

IV.1.1. Zagospodarowanie przestrzenne

A. Regeneracja przestrzeni publicznych

Grupa działań obejmuje przedsięwzięcia służące poprawie standardu zagospodarowania miejskich oraz lokalnych przestrzeni publicznych. Działania będą realizowane przez Gminę i Miasto, jednostki organizacyjne, spółdzielnie mieszkaniowe, zarządców i właścicieli nieruchomości oraz przedsiębiorców.

1. Zagospodarowanie lokalnych przestrzeni publicznych.

Grupa projektów zmierzająca do poprawy funkcjonalności i atrakcyjności zagospodarowania przestrzeni publicznych w centralnych miejscach obszaru

podlegającego rewitalizacji na cele: kulturalne, społeczne, sportowe, rekreacyjne i gospodarcze.

2. Rehabilitacja przestrzeni publicznych w osiedlach mieszkaniowych.

Grupa projektów zmierzających do poprawy środowiska zamieszkania poprzez remonty i modernizację:

- placów zabaw,
- boisk sportowych, osiedlowych terenów ogólnodostępnych,
- chodników, parkingów i dróg osiedlowych.

Oczekiwane rezultaty:

- W sferze przestrzennej – ukształtowanie atrakcyjnych i funkcjonalnych przestrzeni, które mają kluczowe znaczenie dla zainicjowania i trwałości efektów procesu rewitalizacji w sferze gospodarczej i społecznej,
- W wymiarze gospodarczym – zachęcanie prywatnych właścicieli i przedsiębiorców do inwestowania wyrażające się zagospodarowaniem nowych lokali użytkowych lub budową nowych obiektów na cele handlowe, gastronomiczne, usługowe itp., remontami i modernizacją lokali i obiektów, zagospodarowanie terenów posesji, lokalizacja nowych podmiotów gospodarczych, przeciwdziałanie spadkowi dynamiki wartości nieruchomości i stawek czynszów,
- w wymiarze społecznym – poprzez skupianie mieszkańców i spełnianie funkcji miejsca wydarzeń społeczno – kulturalnych, wzrost integracji społeczności lokalnych i poczucie ich tożsamości z miejscem zamieszkania, wyrażający się aktywną partycypacją w działaniach inicjowanych przez Gminę oraz zwiększonych uczestnictwem w działaniach organizacji pozarządowych.

B. Porządkowanie starej tkanki urbanistycznej w tym rewaloryzacja zabytków.

Grupa działań obejmująca prace remontowe, modernizacyjne w budynkach użyteczności publicznej, budynkach mieszkalnych, w obiektach zabytkowych ponadto prace konserwatorskie.

1. Remonty, modernizacja, termomodernizacja budynków użyteczności publicznej,
2. Prace konserwatorskie, renowacja i modernizacja obiektów zabytkowych,
3. Remonty, modernizacja, termomodernizacja budynków mieszkalnych związane z usuwaniem wyrobów z azbestu wraz z jego utylizacją.

Oczekiwane rezultaty:

- Poprawa jakości standardów zamieszkania,
- Stworzenie wysokiej jakości przestrzeni o charakterze ogólnodostępnym,
- Wzrost liczby obiektów zabytkowych i położonych w zabytkowych układach urbanistycznych poddanych rewaloryzacji poprzez remonty lokali na cele gospodarcze i społeczne, remonty substancji mieszkaniowej.

C. Modernizacja i rozbudowa infrastruktury technicznej, poprawa bezpieczeństwa ruchu pieszego i usprawnienie ruchu kołowego w rewitalizowanych obszarach miejskich.

Działania w tej grupie dotyczą remontów i modernizacji istniejących zdegradowanych sieci i urządzeń infrastruktury technicznej oraz działania mające na celu poprawę funkcjonalności ruchu kołowego, ruchu pieszego i estetyki przestrzeni publicznych.

1. Remonty i przebudowa zdegradowanej infrastruktury technicznej
2. Remonty i rozbudowa układu dróg publicznych
3. Usprawnienie transportu publicznego
4. Budowa ścieżek rowerowych
5. Rozbudowa infrastruktury telekomunikacyjnej w celu budowy społeczeństwa informacyjnego.

Oczekiwane rezultaty:

- Poprawa stanu środowiska i zmniejszenie zużycia energii,
- Powstrzymanie degradacji obiektów,
- Motywacja właścicieli do inwestycji remontowych,
- Eliminacja zagrożeń dla zdrowia ludzi,
- Poprawa bezpieczeństwa ruchu drogowego,
- Usprawnienie procesów komunikacji w mieście,
- Podniesienie atrakcyjności i dostępności komunikacyjnej przestrzeni publicznych,
- Polepszenie stanu środowiska naturalnego poprzez zmniejszenie tempa wzrostu zanieczyszczeń spowodowanych ruchem drogowym,
- System ścieżek rowerowych ,
- Bezpieczny i pozbawiony barier architektonicznych system ciągów pieszych.

IV.1.2. Gospodarka

Wzmocnienie struktury gospodarczej w obszarach rewitalizacji miejskiej

W tej grupie działań przewidywane są remonty, modernizacja oraz budowa nowych obiektów na potrzeby rozwoju małej i średniej przedsiębiorczości.

1. Rozwój małych i średnich przedsiębiorstw,
2. Rozwój bazy imprez targowych, wystawienniczych i konferencji,
3. Zagospodarowanie przestrzeni publicznej na cele gospodarcze

Oczekiwane rezultaty:

- Poprawa warunków handlu obwoźnego,
- Ożywienie gospodarcze,
- Stworzenie miejsc pracy w pobliżu miejsc zamieszkania,
- Zmniejszenie bezrobocia,
- Rozwijanie innowacyjnych kierunków działalności gospodarczej.

IV.1.3. Sfera społeczna

A. Poprawa bezpieczeństwa publicznego i zapobieganie przestępczości

Przedsięwzięcia w ramach tej grupy działań dotyczyć będą poprawy bezpieczeństwa publicznego oraz tworzenia stref bezpieczeństwa i zapobiegania przestępczości w obszarach zagrożonych patologiami społecznymi.

1. System monitoringu wizyjnego przestrzeni publicznych
2. Oświetlenie ulic, ciągów pieszych i innych miejsc publicznych
3. Opracowanie i wdrożenie programu „Bezpieczna Gmina”
4. Oznakowanie i zabezpieczenie dróg pożarowych
5. Utworzenie centrum zarządzania kryzysowego

Oczekiwane rezultaty:

- Zahamowanie wzrostu zagrożenia bezpieczeństwa publicznego i zmniejszenie poziomu przestępczości w rejonie głównych przestrzeni publicznych,
- Zwiększenie skuteczności działania Policji, Straży Miejskiej, Straży Pożarnej

- Wzrost poczucia bezpieczeństwa właścicieli lokali handlowo – usługowych w obszarach objętych systemem monitoringu.

Wsparcie aktywności i integracji lokalnych społeczności

Uzyskanie wymiernych rezultatów w sferze gospodarczej i trwałych efektów podejmowanych inwestycji w infrastrukturę obszarów rewitalizowanych wymaga uzdrowienia sytuacji społecznej – ograniczenia ubóstwa, uzależnień wśród dorosłych i młodzieży, eliminacji zagrożeń bezpieczeństwa mieszkańców, przestępczości i chuligaństwa.

W ramach tej grupy przewiduje się następujące działania:

- a. Podniesienie standardu kształcenia dzieci i młodzieży
- b. Przeciwdziałanie wykluczeniu i marginalizacji społecznej
- c. Integracja społeczna osób z grup wykluczenia społecznego
- d. Likwacja barier mobilności osób niepełnosprawnych
- e. Wsparcie organizacji pozarządowych

Oczekiwane rezultaty:

- Zaangażowanie osób z grup zagrożonych wykluczeniem społecznym w realizację projektów, prowadzonych przez organizacje pozarządowe oraz przez jednostki publiczne działające w sferze pomocy społecznej,
 - Poprawa warunków do nauki i wypoczynku dla dzieci i młodzieży z rodzin ubogich i środowisk patologicznych,
 - Aktywizacja zawodowa i społeczna osób z grup zagrożonych wykluczeniem społecznym,
- Likwidacja barier architektonicznych w obiektach użyteczności publicznej,
 - Stworzenie łączności internetowej, umożliwiającej komunikację z organizacjami pozarządowymi i łatwy dostęp do informacji.

Wzbogacenie oferty kulturalnej, edukacyjnej, rekreacyjnej i sportowej

Działania w ramach tej grupy polegają głównie na poprawie oraz tworzeniu warunków lokalowych i infrastrukturalnych dla rozwoju działalności kulturalnej, rekreacyjnej i sportowej.

1. Adaptacja niezagospodarowanych budynków na cele kulturalne, edukacyjne i sportowe
2. Zagospodarowanie przestrzeni publicznej na cele kulturalne, społeczne i sportowe.
3. Remonty, modernizacja i budowa obiektów kultury, rekreacji i sportu
4. Podnoszenie atrakcyjności oferty kulturalnej, sportowo-rekreacyjnej miasta.

Oczekiwane rezultaty:

- Wzrost atrakcyjności oferty zwiększający uczestnictwo społeczności lokalnej w życiu kulturalnym i sportowym,
- Kreowanie i ugruntowanie miasta Czerwionka-Leszczyny jako istotnego ośrodka ważnych imprez kulturalnych i sportowych,
- Poprawa warunków organizacji imprez kulturalnych i sportowych

IV.2. Działania w obszarze RML

IV.2.1. Zagospodarowanie przestrzenne

A. Zagospodarowanie przestrzeni publicznych w osiedlach mieszkaniowych

Grupa projektów zmierzających do poprawy środowiska zamieszkania poprzez remonty i modernizację:

- Placów zabaw
- Boisk sportowych, osiedlowych terenów ogólnodostępnych
- Chodników, parkingów i dróg osiedlowych.

Oczekiwane rezultaty:

- W sferze przestrzennej – ukształtowanie atrakcyjnych i funkcjonalnych przestrzeni, które mają kluczowe znaczenie dla zainicjowania i trwałości efektów procesu rewitalizacji w sferze społecznej,
- w wymiarze społecznym – poprzez wzrost integracji społeczności lokalnych i poczucie ich tożsamości z miejscem zamieszkania, wyrażający się aktywną partycypacją w działaniach inicjowanych przez Gminę.

B. Rewaloryzacja zabytków i obiektów użyteczności publicznej

Grupa działań obejmująca prace konserwatorskie, remontowe, modernizacyjne w obiektach zabytkowych oraz budynkach użyteczności publicznej poprzez:

1. Remonty, modernizacja, termomodernizacja obiektów użyteczności publicznej,

2. Prace konserwatorskie, renowacja i modernizacja obiektów zabytkowych.

Oczekiwane rezultaty:

- Poprawa standardu obiektów użyteczności publicznej,
- Stworzenie wysokiej jakości przestrzeni o charakterze ogólnodostępnym,
- Wzrost liczby obiektów zabytkowych poddanych rewaloryzacji.

C. Modernizacja i rozbudowa infrastruktury technicznej, poprawa bezpieczeństwa ruchu pieszego i usprawnienie ruchu kołowego.

Działania w tej grupie dotyczą remontów i modernizacji istniejących zdegradowanych sieci i urządzeń infrastruktury technicznej w obszarze rewitalizowanym oraz działania mające na celu poprawę funkcjonalności ruchu kołowego, ruchu pieszego i estetyki przestrzeni publicznych.

1. Remonty i przebudowa zdegradowanej infrastruktury technicznej
2. Modernizacja i rozbudowa układu dróg publicznych
3. Usprawnienie transportu publicznego
4. Budowa ścieżek rowerowych
5. Rozbudowa infrastruktury telekomunikacyjnej w celu budowy społeczeństwa informacyjnego.

Oczekiwane rezultaty:

- Poprawa stanu środowiska i zmniejszenie zużycia energii,
- Powstrzymanie degradacji obiektów,
- Motywacja właścicieli do inwestycji remontowych,
- Eliminacja zagrożeń dla zdrowia ludzi,
- Poprawa bezpieczeństwa ruchu drogowego,
- Usprawnienie procesów komunikacji w mieście,
- Podniesienie atrakcyjności i dostępności komunikacyjnej przestrzeni publicznych,
- Polepszenie stanu środowiska naturalnego poprzez zmniejszenie tempa wzrostu zanieczyszczeń spowodowanych ruchem drogowym,
- System ścieżek rowerowych ,
- Bezpieczny i pozbawiony barier architektonicznych system ciągów pieszych.

IV.2.2. Gospodarka

Wzmocnienie struktury gospodarczej

W tej grupie działań przewidywane są remonty, modernizacja oraz budowa nowych obiektów na potrzeby rozwoju małej i średniej przedsiębiorczości.

1. Rozwój małych i średnich przedsiębiorstw.

Oczekiwane rezultaty:

- Ożywienie gospodarcze w obszarze rewitalizowanym,
- Stworzenie miejsc pracy w pobliżu miejsc zamieszkania,
- Zmniejszenie bezrobocia,
- Rozwijanie innowacyjnych kierunków działalności gospodarczej.

IV.1.3. Sfera społeczna

A. Poprawa bezpieczeństwa publicznego i zapobieganie przestępczości

Przedsięwzięcia w ramach tej grupy działań dotyczyć będą poprawy bezpieczeństwa publicznego oraz tworzenia stref bezpieczeństwa i zapobiegania przestępczości w obszarach zagrożonych patologiami społecznymi.

1. System monitoringu wizyjnego przestrzeni publicznych
2. Oświetlenie ulic, ciągów pieszych i innych miejsc publicznych
3. Opracowanie i wdrożenie programu „Bezpieczna Gmina”
4. Oznakowanie i zabezpieczenie dróg pożarowych

Oczekiwane rezultaty:

- Zahamowanie wzrostu zagrożenia bezpieczeństwa publicznego i zmniejszenie poziomu przestępczości w rejonie głównych przestrzeni publicznych,
- Zwiększenie skuteczności działania Policji, Straży Miejskiej, Straży Pożarnej
- Wzrost poczucia bezpieczeństwa właścicieli lokali handlowo – usługowych w obszarach objętych systemem monitoringu.

Wsparcie aktywności i integracji lokalnych społeczności

Uzyskanie wymiernych rezultatów w sferze gospodarczej i trwałych efektów podejmowanych inwestycji w infrastrukturę obszarów rewitalizowanych wymaga uzdrowienia sytuacji społecznej – ograniczenia ubóstwa, uzależnień wśród dorosłych i młodzieży, eliminacji zagrożeń bezpieczeństwa mieszkańców, przestępczości i chuligaństwa.

W ramach tej grupy przewiduje się następujące działania:

1. Przeciwdziałanie wykluczeniu i marginalizacji społecznej
2. Integracja społeczna osób z grup wykluczenia społecznego
3. Likwacja barier mobilności osób niepełnosprawnych
4. Wsparcie organizacji pozarządowych

Oczekiwane rezultaty:

- Zaangażowanie osób z grup zagrożonych wykluczeniem społecznym w realizację projektów, prowadzonych przez organizacje pozarządowe oraz przez jednostki publiczne działające w sferze pomocy społecznej,
- Poprawa warunków do nauki i wypoczynku dla dzieci i młodzieży z rodzin ubogich i środowisk patologicznych,
- Aktywizacja zawodowa i społeczna osób z grup zagrożonych wykluczeniem społecznym,
- Likwidacja barier architektonicznych w obiektach użyteczności publicznej,
- Stworzenie łączności internetowej, umożliwiającej komunikację z organizacjami pozarządowymi i łatwy dostęp do informacji.

V. Wytyczne w zakresie mieszkalnictwa.

W ramach niniejszego Programu planuje się realizować inwestycje w substancję mieszkaniową. Inwestycje tego typu mogą być realizowane w obszarach rewitalizowanych po spełnieniu, co najmniej trzech kryteriów określonych w rozporządzeniu Komisji WE nr 1828/2006 art. 47. W ramach Regionalnego Programu Operacyjnego Województwa Śląskiego na lata 2007-2013 obszary objęte operacjami w zakresie mieszkalnictwa muszą spełniać obligatoryjnie 2 kryteria: wysoki poziom ubóstwa i wykluczenia, wysoka stopa długotrwałego bezrobocia. Trzecim preferowanym kryterium jest wysoki poziom przestępczości i wykroczeń. Mając jednak na uwadze specyfikę i indywidualny charakter każdego obszaru objętego programem rewitalizacji dopuszczono ujęcie innego trzeciego kryterium z niżej wymienionych: niekorzystne trendy demograficzne,

niski poziom wykształcenia, wyraźny deficyt kwalifikacji i wysoki wskaźnik przerywania skolaryzacji, szczególnie wysoki stopień degradacji środowiska, niski wskaźnik prowadzenia działalności gospodarczej, wysoka liczba imigrantów, grup etnicznych i mniejszościowych lub uchodźców, porównywalnie niski poziom wartości zasobu mieszkaniowego i niski poziom wydajności energetycznej budynków.

Z przeprowadzonej analizy materiału diagnostycznego wynika, że w określonych obszarach rewitalizacyjnych wskaźniki przedstawiają się następująco:

Obszar I RMC

- Wskaźnik ubóstwa i wykluczenia – 21,16 % w stosunku do liczby mieszkańców w obszarze rewitalizowanym
- Wskaźnik długotrwałego bezrobocia – 15,30 % w stosunku do liczby mieszkańców
- Wskaźnik prowadzenia działalności gospodarczej:
 - A. 10,1 % w stosunku do zarejestrowanych przedsiębiorców w gminie i mieście
 - B. 4,2% stanowi liczba podmiotów gospodarczych przypadających na liczbę mieszkańców na obszarze RMC (przy 6,2% dla całej gminy)

Obszar II RML

- Wskaźnik ubóstwa i wykluczenia – 23,84 % w stosunku do liczby mieszkańców w obszarze rewitalizowanym
- Wskaźnik długotrwałego bezrobocia – 17,23 % w stosunku do liczby mieszkańców
- Wskaźnik prowadzenia działalności gospodarczej:
 - A. 8,98 % w stosunku do zarejestrowanych przedsiębiorców w gminie i mieście,
 - B. 2,5% stanowi liczba podmiotów gospodarczych przypadających na liczbę mieszkańców na obszarze RML (przy 6,2% dla całej gminy)

Na terenie Gminy i Miasta Czerwionka – Leszczyny w latach 2002 – 2006 stwierdzono łącznie 8000 przestępstw (o charakterze kryminalnym 6237).

Na podstawie comiesięcznych analiz Komisariatu Policji w Czerwionce – Leszczynach stanu zagrożenia najczęściej przestępstw odnotowano z kategorii kradzieży cudzej rzeczy oraz kradzieży z włamaniem.

W latach 2002 – 2006 ujawniono łącznie 9127 wykroczeń. Zdecydowana większość ujawnionych wykroczeń to wykroczenia przeciwko przepisom ustawy o wychowaniu w trzeźwości, urządzeniom użytku publicznego, obyczajowości publicznej, mieniu oraz bezpieczeństwu i porządkowi na drogach.

W latach 2002 – 2006 przeprowadzono 10433 interwencje. Zdecydowana większość interwencji to interwencje domowe, pozostałe to zakłócenia ładu i porządku prawnego.

Najwięcej przestępstw, wykroczeń i interwencji stwierdzono na obszarach objętych niniejszym programem rewitalizacji.

VI. Plan finansowy realizacji rewitalizacji na lata 2007 - 2013 i na lata następne.



Lokalny Program Rewitalizacji dla Miasta Czerwionka - Leszczyny

Obszar I RMC

Lp.	Nazwa planowanego projektu	Termin realizacji	Nakłady do poniesienia	Źródła finansowania	Oczekiwane rezultaty
1.	Zagospodarowanie przestrzeni publicznej na targowisko miejskie	2007 - 2011	5 527 807	Środki UE – 3 200 000 Środki gminy – 2 327 807	<u>Wskaźniki produktu:</u> Liczba obiektów wybudowanych – 1 szt. Liczba miejsc parkingowych – 100 szt. Długość wybudowanych dróg wewnętrznych – 0,5 km <u>Wskaźniki rezultatu:</u> Liczba imprez organizowanych z wykorzystaniem infrastruktury objętej wsparciem – 15 szt. Liczba nowych punktów usługowych – 5 szt. Powierzchnia zabudowanych/zrewitalizowanych pustych przestrzeni publicznych – 13 000m ²
2.	Uzupełnienie wyposażenia istniejących placów zabaw oraz elementów małej architektury w obszarach RMC	2008 - 2010	75 000	Środki gminy Środki SM Środki ZGM	<u>Wskaźniki produktu:</u> Liczba zabudowanych plomb – 3 szt. <u>Wskaźniki rezultatu:</u> Liczba osób korzystających z infrastruktury objętej wsparciem – 3000 os.
3.	Zastępowanie pokryć dachowych eternitowych pokryciami wolnymi od azbestu wraz z utylizacją azbestu	2007 - 2012	1 100 000	Środki UE Środki Zakładu Gospodarki Mieszkaniowej	<u>Wskaźniki produktu:</u> Liczba budynków, z których usunięty został azbest – 8 <u>Wskaźniki rezultatu:</u> Liczba osób mieszkających (zameldowanych) w budynkach, poddanych renowacji – 400
4.	Likwidacja płyt asbestowych wraz z ociepleniem budynków	2010 - 2011	2 500 000	Środki UE Środki	<u>Wskaźniki produktu:</u> Liczba budynków, z których usunięty został azbest – 13



Lokalny Program Rewitalizacji dla Miasta Czerwionka - Leszczyny

	mieszkalnych przy ul. Wolności 4a-52a oraz 3-go Maja 3,5,7			Spółdzielni Mieszkaniowej	<u>Wskaźniki rezultatu:</u> Liczba osób mieszkających (zameldowanych) w budynkach, poddanych renowacji – 763
5.	Opracowanie programu „Bezpieczna Gmina Czerwionka-Leszczyny”	2009-2010	30 000	Środki własne Budżet państwa	<u>Wskaźniki produktu:</u> Liczba opracowanych programów – 1 szt. <u>Wskaźniki rezultatu:</u> Liczba obszarów rewitalizacji objętych programem – 2szt.
6.	Umieszczenie kamer w miejscach publicznych szczególnie zagrożonych przestępczością	2009- 2013	25 000	Środki gminy	<u>Wskaźniki produktu:</u> Liczba zainstalowanych urządzeń monitoringowych – 10 szt. Liczba dzielnic objętych systemem monitoringu wizyjnego – 1 szt. <u>Wskaźniki rezultatu:</u> Liczba wykroczeń/przestępstw zarejestrowanych przez system monitoringu wizyjnego – 150 szt. Wskaźnik wykrywalności przestępstw – 70%
7.	Oświetlenie ul. Kościuszki w Czerwionce	2010	60 000	Środki gminy	<u>Wskaźniki produktu:</u> Liczba punktów świetlnych – 30 szt. <u>Wskaźniki rezultatu:</u> Liczba przestępstw – 10 szt.
8.	Wykonanie nowych punktów świetlnych w obszarze RMC	2010-2013	20 000	Środki gminy	<u>Wskaźniki produktu:</u> Liczba punktów świetlnych – 30 szt. <u>Wskaźniki rezultatu:</u> Liczba mieszkańców w obszarach oświetlonych – 6000 os.



Lokalny Program Rewitalizacji dla Miasta Czerwionka - Leszczyny

					Liczba przestępstw – 30 szt.
9.	Przebudowa infrastruktury technicznej w centrum Czerwionki	2010-2013	3 500 000	Środki gminy Środki UE	<u>Wskaźniki produktu:</u> Długość wybudowanej/wyremontowanej infrastruktury technicznej (w tym komunalnej i sanitarnej) – 2500 m Liczba wybudowanych/przebudowanych obiektów infrastruktury drogowej – 5 szt. <u>Wskaźniki rezultatu:</u> Liczba osób korzystających z infrastruktury objętej wsparciem – 5000 os.
10.	Opracowanie programu zachęt dla przedsiębiorców rozpoczynających działalność w rewitalizowanych obszarach	2009-2013	25 000	Środki gminy	<u>Wskaźniki produktu:</u> Liczba opracowanych programów – 1 szt. <u>Wskaźniki rezultatu:</u> Liczba nowych przedsiębiorców – 25szt.
11.	Wykonanie pomieszczeń dla placówki opiekuńczo-wychowawczej wsparcia dziennego w dz. Czerwionka	2007 – 2009	699 770	Środki gminy	<u>Wskaźniki produktu:</u> Powierzchnia obiektów poddanych renowacji – 520 m ² <u>Wskaźniki rezultatu:</u> Liczba osób korzystających z obiektu – 300 os. Powierzchnia wyremontowanej infrastruktury publicznej - 520 m ²
12.	Budowa Dziennego Domu Pomocy Społecznej	2010 –2012	1 000 000	Środki gminy	<u>Wskaźniki produktu:</u> Liczba wybudowanych obiektów – 1 szt. <u>Wskaźniki rezultatu:</u> Liczba osób korzystających z infrastruktury objętej wsparciem – 500 os.
13.	Powołanie centrum koordynacji instytucji, organizacji	2009-2010	50 000	Środki gminy Środki	<u>Wskaźniki produktu:</u> Liczba instytucji publicznych wspierających działania



Lokalny Program Rewitalizacji dla Miasta Czerwionka - Leszczyny

	pozarządowych i wolontariatu			organizacji pozarządowych	organizacji pozarządowych i wolontariatu – 1 szt. <u>Wskaźniki rezultatu:</u> Liczba organizacji pozarządowych i wolontariatu objętych systemem wsparcie – 20 szt.
14.	Realizacja programów dotyczących przemocy w rodzinie, problemów opiekuńczo – wychowawczych, uzależnień, bezdomności i niepełnosprawności	2008-2013	2 000 000	Środki UE Środki gminy Budżet państwa	<u>Wskaźniki produktu:</u> Liczba programów – 6 <u>Wskaźniki rezultatu:</u> Liczba osób objętych programem – 500 os
15.	Przeciwdziałanie wykluczeniu społecznemu osób bezrobotnych poprzez angażowanie do robót interwencyjnych, prac społecznie użytecznych i robót publicznych	2008 – 2013	400 000	Środki gminy Środki Funduszu Pracy	<u>Wskaźnik rezultatu:</u> Liczba osób skierowanych do pracy – 170 os
16.	Digitalizacja zasobów bibliotecznych i uruchomienie czytelní multimedialnej w Miejskiej Bibliotece Publicznej w Czerwionce	2014 – 2020	1 000 000	Środki gminy Środki UE	<u>Wskaźniki produktu:</u> Ilość zdigitalizowanych zasobów – 1000 szt. <u>Wskaźniki rezultatu:</u> Liczba osób korzystających ze zdigitalizowanych zasobów – 7000 os.
17.	Realizacja programów upowszechniania kultury fizycznej i sportu wśród dzieci i młodzieży	2008-2013	300 000	Środki gminy Budżet państwa Środki organizacji	<u>Wskaźniki produktu:</u> Liczba programów – 5 <u>Wskaźniki rezultatu:</u> Liczba osób objętych programem – 300 os



Lokalny Program Rewitalizacji dla Miasta Czerwionka - Leszczyny

				pozarządowych	
18.	Realizacja programów w zakresie porządku i bezpieczeństwa publicznego	2008-2013	50 000	Środki gminy Budżet państwa Środki organizacji pozarządowych	<u>Wskaźniki produktu:</u> Liczba programów – 1 <u>Wskaźniki rezultatu:</u> Liczba osób objętych programem – 5 000
19.	Zmiana funkcji hali widowiskowo – sportowej na centrum kulturalne i edukacyjne	2008 – 2012	16 807 901	Środki gminy Środki UE – 11 480 000	<u>Wskaźniki produktu:</u> Liczba budynków poddanych renowacji – 1szt. <u>Wskaźniki rezultatu:</u> Liczba imprez organizowanych z wykorzystaniem infrastruktury objętej wsparciem – 20 szt. Liczba osób korzystających z infrastruktury objętej wsparciem - 6000 os.
20.	Termomodernizacja budynku KS Górnik Czerwionka	2007 – 2009	1 489 000	Środki gminy WFOŚiGW	<u>Wskaźniki produktu:</u> Łączna kubatura budynków poddanych termomodernizacji – 8554m ³ <u>Wskaźniki rezultatu:</u> Zmniejszenie zapotrzebowania na energię cieplną budynku – 61%
21.	Termomodernizacja obiektu Miejskiego Ośrodka Kultury przy ul. Wolności 2 w dz. Czerwionka	2011	280 000	Środki gminy	<u>Wskaźniki produktu:</u> Łączna kubatura budynków poddanych termomodernizacji – 4879m ³ <u>Wskaźniki rezultatu:</u> Zmniejszenie zapotrzebowania na energię cieplną budynku – 60%



Lokalny Program Rewitalizacji dla Miasta Czerwionka - Leszczyny

22.	Uatrakcyjnienie krytej pływalni poprzez zabudowę zjeżdżalni	2012-2013	500 000	Środki gminy	<u>Wskaźniki produktu:</u> Liczba budynków poddanych renowacji – 1szt. Liczba przebudowanych obiektów sportowych – 1szt. <u>Wskaźniki rezultatu:</u> Liczba osób korzystających z zamkniętych obiektów sportowych – 3000 os.
23.	Kanalizacja sanitarna na osiedlu Familoki w Czerwionce	2004 – 2010	3 069 552	Środki gminy WFOŚiGW	<u>Wskaźniki produktu:</u> Długość wybudowanej/wyremontowanej infrastruktury technicznej (w tym komunalnej i sanitarnej) – 1000 m <u>Wskaźniki rezultatu:</u> Liczba osób korzystających z infrastruktury objętej wsparciem – 1000 os. Liczba gospodarstw domowych obsługiwanych przez system kanalizacji – 250 szt.
24.	Poprawa jakości życia mieszkańców zabytkowego osiedla mieszkaniowego poprzez remont ulicy Wolności	2009-2010	2 000 000	Środki UE Środki własne	<u>Wskaźniki produktu:</u> Długość wyremontowanych dróg gminnych – 900 m Długość wyremontowanych chodników – 900 m Długość wybudowanej/wyremontowanej infrastruktury technicznej – 1200 m <u>Wskaźniki rezultatu:</u> Liczba osób korzystającej z infrastruktury objętej wsparciem – 4000 os. Skrócenie czasu przejazdu samochodów osobowych – 0,3 min
25.	Modernizacja, remont dróg i	2008-2013	2 000 000	Środki własne	<u>Wskaźniki produktu:</u>



Lokalny Program Rewitalizacji dla Miasta Czerwionka - Leszczyny

	chodników w obszarze RMC				Długość wyremontowanych dróg gminnych – 1500 m Długość wyremontowanych chodników – 1000 m Długość wybudowanej/wyremontowanej infrastruktury technicznej – 1000 m <u>Wskaźniki rezultatu:</u> Liczba osób korzystającej z infrastruktury objętej wsparciem – 5000 os.
--	--------------------------	--	--	--	--



Lokalny Program Rewitalizacji dla Miasta Czerwionka - Leszczyny

Obszar II RML

Lp.	Nazwa planowanego projektu	Termin realizacji	Nakłady do poniesienia	Źródła finansowania	Oczekiwane rezultaty
1.	Uzupełnienie wyposażenia istniejących placów zabaw oraz elementów małej architektury w obszarach RML	2008 – 2009	75 000	Środki gminy Środki SM Środki ZGM	<u>Wskaźniki produktu:</u> Liczba zabudowanych plomb – 2 szt. <u>Wskaźniki rezultatu:</u> Liczba osób korzystających z infrastruktury objętej wsparciem – 2000 os.
2..	Remont elewacji Zameczku w Leszczynach wraz z wymianą stolarki okiennej	2008 – 2010	1 000 000	Środki gminy Budżet państwa	<u>Wskaźniki produktu:</u> Liczba obiektów dziedzictwa kulturowego poddanych procesom: konserwacji, renowacji, modernizacji, adaptacji – 1szt. <u>Wskaźniki rezultatu:</u> Liczba obiektów dziedzictwa kulturowego poddana ochronie – 1szt.
3.	Umieszczenie kamer w miejscach publicznych szczególnie zagrożonych przestępczością	2009- 2013	25 000	Środki gminy	<u>Wskaźniki produktu:</u> Liczba zainstalowanych urządzeń monitoringowych – 10 szt. Liczba dzielnic objętych systemem monitoringu wizyjnego – 1 szt. <u>Wskaźniki rezultatu:</u> Liczba wykroczeń/przestępstw zarejestrowanych przez system monitoringu wizyjnego – 150 szt. Wskaźnik wykrywalności przestępstw – 70%
4.	Wykonanie nowych punktów	2008-2013	20 000	Środki gminy	<u>Wskaźniki produktu:</u>



Lokalny Program Rewitalizacji dla Miasta Czerwionka - Leszczyny

	świetlnych w obszarze RML				Liczba punktów świetlnych – 30 szt. <u>Wskaźniki rezultatu:</u> Liczba mieszkańców w obszarach oświetlonych – 6000 os. Liczba przestępstw – 30 szt.
5.	Opracowanie programu zachęt dla przedsiębiorców rozpoczynających działalność w rewitalizowanych obszarach	2009-2013	25 000	Środki gminy	<u>Wskaźniki produktu:</u> Liczba opracowanych programów – 1 szt. <u>Wskaźniki rezultatu:</u> Liczba nowych przedsiębiorców – 25szt.
6.	Realizacja programów dotyczących przemocy w rodzinie, problemów opiekuńczo – wychowawczych, uzależnień, bezdomności i niepełnosprawności	2008-2013	2 000 000	Środki UE Środki gminy	<u>Wskaźniki produktu:</u> Liczba programów – 6 <u>Wskaźniki rezultatu:</u> Liczba osób objętych programem – 700 os
7.	Przeciwdziałanie wykluczeniu społecznemu osób bezrobotnych poprzez angażowanie do robót interwencyjnych, prac społecznie użytecznych i robót publicznych	2008 – 2013	500 000	Środki gminy Środki Funduszu Pracy	<u>Wskaźnik rezultatu:</u> Liczba osób skierowanych do pracy – 300 os
8.	Digitalizacja zasobów bibliotecznych i uruchomienie czytelnii multimedialnej w Filii Nr 1 Biblioteki Publicznej	2014 – 2020	1 000 000	Środki gminy Środki UE	<u>Wskaźniki produktu:</u> Ilość zdigitalizowanych zasobów – 1000 szt. <u>Wskaźniki rezultatu:</u> Liczba osób korzystających ze zdigitalizowanych



Lokalny Program Rewitalizacji dla Miasta Czerwionka - Leszczyny

	w Leszczynach				zasobów – 7000 os.
9.	Realizacja programów upowszechniania kultury fizycznej i sportu wśród dzieci i młodzieży	2008-2013	300 000	Środki gminy Budżet państwa Środki organizacji pozarządowych	<u>Wskaźniki produktu:</u> Liczba programów – 5 <u>Wskaźniki rezultatu:</u> Liczba osób objętych programem – 300 os
10.	Realizacja programów w zakresie porządku i bezpieczeństwa publicznego	2008-2013	100 000	Środki gminy Budżet państwa Środki organizacji pozarządowych	<u>Wskaźniki produktu:</u> Liczba programów – 1 <u>Wskaźniki rezultatu:</u> Liczba osób objętych programem – 7 000
11.	Modernizacja dróg osiedlowych na ciągi pieszo-jezdne w obszarze RML	2008-2013	2 000 000	Środki własne	<u>Wskaźniki produktu:</u> Długość przebudowanych dróg – 1000 m Długość przebudowanych chodników – 1000 m <u>Wskaźniki rezultatu:</u> Liczba osób korzystającej z infrastruktury objętej wsparciem – 5000 os.
12.	Budowa kompleksu sportowo-rewalidacyjnego przy Zespole Szkół Specjalnych w Czerwionce – Leszczynach ul. Przedszkolna 1	2007 - 2013	4 367 545	Środki własne powiatu Środki UE	<u>Wskaźniki produktu:</u> Powierzchnia wybudowanych obiektów dydaktycznych – 440,25 m ² Powierzchnia wybudowanych obiektów sportowych – 811,25 m ² <u>Wskaźniki rezultatu:</u> Liczba osób korzystających z wybudowanej infrastruktury – 1000 os. Liczba osób niepełnosprawnych korzystających z



Lokalny Program Rewitalizacji dla Miasta Czerwionka - Leszczyny

					wybudowanej infrastruktury – 400 os.
--	--	--	--	--	--------------------------------------



VII. System wdrażania.

1. Za koordynację działań ujętych w LPR monitoringu rezultatów i aktualizację programu odpowiada Naczelnik Wydziału Rozwoju Gminy i Miasta.

2. Naczelnik Wydziału Rozwoju Gminy i Miasta przy pomocy naczelników wydziałów branżowych i dyrektorów jednostek organizacyjnych podlegających gminie:

- Koordynuje realizację sektorowych polityk i programów operacyjnych w zakresie dotyczącym obszaru rewitalizacji pod kątem założonych celów i rezultatów
- Współpracuje z partnerami w sektorze gospodarczym i społecznym oraz zapewnia informacje i programie i komunikację społeczną
- Zapewnia we współpracy z Referatem ds. Funduszy Europejskich spójność ze strategią rozwoju Gminy i Miasta oraz ukierunkowanie programu pod kątem optymalnego wykorzystania możliwości pozyskania wsparcia zewnętrznego
- Prowadzi w porozumieniu z naczelnikami wydziałów branżowych i dyrektora OSP monitoringu rezultatów LPR

3. Naczelnicy wydziałów branżowych oraz dyrektorzy jednostek organizacyjnych podlegających gminie odpowiadają za:

- Wypracowanie koncepcji działań proponowanych do realizacji w ramach LPR stosownie do potrzeb
- rekomendację zadań oraz zapewnienie prawidłowego pod względem formalno – merytorycznym- przygotowania wniosków o przyznanie dofinansowania z funduszy Unii Europejskiej
- wypracowanie zestawu mierników na potrzeby monitoringu rezultatów LPR
- zapewnienie gromadzenia danych na potrzeby monitoringu LPR w swoich podległych wydziałach lub jednostkach organizacyjnych.

VIII. Sposoby monitorowania, oceny i komunikacji społecznej.

1. Monitoring programu rewitalizacji obejmuje:



Lokalny Program Rewitalizacji dla Miasta Czerwionka - Leszczyny

- rejestrowanie rezultatów realizacji programu
- analizę procesów społecznych, gospodarczych i przestrzennych zachodzących w obszarze rewitalizacji
- obserwację zewnętrznych uwarunkowań realizacji programu, w tym zmian w kierunkach polityki regionalnej i dostępnych instrumentów wsparcia zadań planowanych do realizacji w ramach LPR
- rezultaty projektów inwestycyjnych oraz programów społecznych i gospodarczych ujętych w programie rewitalizacji podlegają monitoringowi i ocenie - bez względu na to, czy realizowane są przy udziale wsparcia Unii Europejskiej, czy nie.

2. Monitoring jest podstawą:

- okresowej oceny programu rewitalizacji, zarówno w zakresie uzyskiwanych rezultatów jak aktualności przyjętych założeń programu
- formułowania propozycji zmian celów i zadań w kolejnych aktualizacjach programu.

3. Naczelnicy wydziałów branżowych Urzędu i dyrektorów jednostek organizacyjnych odpowiedzialni za realizację i wdrażanie zadań LPR odpowiadają za gromadzenie danych dotyczących wskaźników monitoringowych dla realizowanych zadań i projektów oraz dla LPR.

4. Naczelnik Wydziału Rozwoju Gminy i Miasta odpowiada za analizę, na podstawie gromadzonych danych, zjawisk i procesów społecznych, gospodarczych i przestrzennych występujących w obszarze rewitalizacji, a także śledzi zewnętrzne uwarunkowania realizacji programu, ze szczególnym uwzględnieniem możliwości pozyskiwania wsparcia realizacji LPR ze środków zewnętrznych.

5. Raz w roku, Naczelnik Wydziału Rozwoju Gminy i Miasta dokonuje oceny rezultatów realizacji zadań objętych programem rewitalizacji oraz uwarunkowań zewnętrznych realizacji LPR zamieszczając wyniki w sprawozdaniu rocznym z realizacji budżetu.

Aktualizacja programu rewitalizacji dokonywana jest:



Lokalny Program Rewitalizacji dla Miasta Czerwionka - Leszczyny

- w zakresie projektów i programów przewidzianych do realizacji w okresie operacyjnym- raz w roku
 - w zakresie diagnozy stanu obszaru rewitalizacji- nie rzadziej, niż co 3 lata
 - w zakresie pozostałych planowanych działań- stosownie do potrzeb.
6. Aktualizację LPR zatwierdza Rada Miejska na wniosek Burmistrza Gminy i Miasta
7. Rozpowszechnianie informacji o Lokalnym Programie Rewitalizacji będzie odbywać się w następujących formach:
- spotkania z partnerami społeczno – gospodarczymi gminy
 - spotkania z Radami Dzielnic
 - informacje zamieszczone na stronach internetowych Urzędu Gminy i Miasta Czerwionka – Leszczyny
 - Artykuły w prasie lokalnej
 - Audycje radiowe i telewizyjne przy współpracy z lokalnymi i regionalnymi nadawcami audiowizualnymi.

Przewodniczący Rady Miejskiej

(-) dr inż. Marek Profaska